

ASSEMBLEE GENERALE



MERCREDI 14 JANVIER 2026





SOMMAIRE

Présentation de La CLEF

- Un lieu de vie culturelle et artistique.....p 4
- Un projet associatif.....p 8
- Une association ouverte à toutes et tous !.....p 10
- Les grandes dates.....p 12
- Conseil d'Administration (décembre 2025).....p 14
- Équipe permanente (janvier 2026).....p 15
- Intervenants pédagogiques dans les activités régulières (janvier 2026).....p 16

L'Assemblée Générale / Déroulement.....p 19

Rapport Moral de la Présidente.....p 20

Bilan de la saison 2024/2025 et perspectives 2025/2026.....p 24

Rapport de Gestion de l'association.....p 37

- Rapport financier du Trésorier - Bilan 2024/2025 et perspectives 2025/2026.....p 38
- Répartition des subventions effectives à l'exercice 2024/2025.....p 38
- Résultats sur 5 saisons.....p 39
- Réalisé 2024/2025 et budget 2025/2026.....p 41
- Bilan 2024/2025.....p 43
- Compte de résultat 2024/2025.....p 44
- Annexe au bilan et au compte de résultat.....p 45
- Répartition synthétique des produits 2024/2025.....p 47

Annexes.....p 48

- Ça s'est passé / Septembre 2024 à août 2025.....p 49
- 

LA CLEF, UN LIEU DE VIE CULTURELLE ET ARTISTIQUE

La CLEF est un lieu de vie, de rencontres, d'expérimentations et d'échanges, ouvert sur le territoire, ses habitants et les artistes amateurs comme professionnels. Le projet de La CLEF est double : éducatif d'une part, culturel et artistique de l'autre. Axé sur les musiques actuelles et "amplifiées", il est aussi pluridisciplinaire et transversal.

ACTIVITÉS, ATELIERS, STAGES...

La CLEF est une structure pluridisciplinaire et multigénérationnelle. Avec plus d'une cinquantaine d'activités (multimédia, danses, théâtre, musique, arts plastiques, sport/bien-être, écriture, langues...), elle permet à chacun de s'épanouir et de cultiver ses passions dans le cadre d'une pédagogie basée sur le collectif, la pratique, la diffusion et bien sûr le plaisir. Les adhérents sont invités dans le cadre de projets liés à leurs activités à participer à des rencontres, des regroupements, des décroisements, des productions interdisciplinaires...

EXPOSITIONS

Salle François Clouard

La salle François Clouard propose chaque année une dizaine d'expositions. Peinture, sérigraphie, sculpture, arts numériques, photographie, vidéo... Les expositions sont le reflet de la diversité des artistes, pour la plupart locaux, qui transitent à La CLEF. Les nombreux temps de médiation proposés permettent le croisement des publics et la découverte de nouvelles pratiques artistiques.

Le "Palier"

Cet espace, destiné avant tout aux adhérents arts plastiques, leur permet d'avoir une première expérience d'exposition personnelle ou collective et de partager leur travail avec le regard extérieur.



2 500
ADHÉRENTS

20 000
SPECTATEURS
CHAQUE ANNÉE

4

ATELIERS DÉDIÉS
AUX ARTS
PLASTIQUES

2

ESPACES
D'EXPOSITION



*Amitiés
Internationales

2

SALLES DE SPECTACLES

LES A.I.* (530 PLACES)
L'ÉCLIPSE (220 PLACES)

CONCERTS ET SPECTACLES

Riche d'une longue histoire en matière d'organisation de concerts de musiques "amplifiées" et disposant d'espaces de diffusion adaptés, La CLEF développe une large programmation dans le domaine musical, mais aussi de projets pluridisciplinaires.

Professionnels et amateurs, "têtes d'affiches" et découvertes : cette programmation met en avant de nouveaux artistes et des courants émergents tout en valorisant la scène locale.



30

SALLES D'ACTIVÉS

2

GRANDES SALLES DE DANSE ET DE FITNESS

ILS SONT PASSÉS PAR LÀ...

Depuis le 28 mars 1985, La CLEF a programmé plus de 1 800 groupes amateurs et professionnels, locaux, régionaux ou internationaux, dont : La Mano Negra, Fred Wesley, Miossec, Tiken Jah Fakoly, Magma, Lofofora, Sanseverino, Moriarty, Boubacar Traoré, Zebda, IAM, The Yardbirds, Dominique A, Dionysos, Blackalicious, Erik Truffaz, The Skatalites, General Elektriks, Dr Feelgood, Arthur H, Ken Boothe, Tryo, Katerine, -M-, Ultra Vomit, FFF, Calypso Rose, Saïan Supa Crew, Rachid Taha, Naïve New Beaters, Pigale, The Herbaliser, Tony Allen, Debout sur le Zinc, U-Roy, Hilight Tribe, Les Wampas, Louise Attaque, Max Romeo, Les Têtes Raides, Danakil, Biga* Ranx, Arno, Susheela Raman, Mano Solo, Tété, Therapie TAXI, Peter Hook, Feu! Chatterton, Hervé, L'Impératrice, Camille, Regarde Les Hommes Tomber, Perturbator, Roni Kasper, Favé, Lee Fields, Channel One, Tiakola, Mad Professor, KO KO MO, The Limiñanas, Pierre de Maere, Compay Segundo, Robert Finley, Igorrr, La Femme, Guy2Bezbar, Richard Bona, Seun Kuti, B.B. Jacques, 47Ter, Asian Dub Foundation, China Moses, Timber Timbre, Emma Peters...

LA CLEF, UN LIEU DE VIE CULTURELLE ET ARTISTIQUE

ACCOMPAGNEMENT D'ARTISTES

La CLEF favorise la présence régulière d'artistes sur le lieu, et leur offre la possibilité de développer leurs projets artistiques, qu'ils soient professionnels ou amateurs. Cette présence permanente est l'un des moteurs du Projet Culturel et Artistique, en générant ainsi rencontres et émulation entre public, artistes et "pratiquants".

Chaque année, La CLEF accompagne plus spécifiquement une dizaine de projets en mettant à disposition des espaces dédiés : studios, espaces de diffusion, ateliers... Cet accompagnement est ouvert à tous les champs artistiques et concerne des projets à vocation professionnelle ou entrant dans une phase de professionnalisation et portés le plus souvent par des artistes implantés localement, ayant un lien fort avec La CLEF.

STUDIOS

La CLEF est dotée de 3 studios de répétition insonorisés et équipés ainsi qu'un studio d'enregistrement, destinés aux groupes amateurs et professionnels. Accueillis par un régisseur, les musiciens sont assistés, s'ils le souhaitent, dans toutes les phases de la répétition (implantation, réglages...). Celui-ci pourra aussi les orienter vers les personnes susceptibles de les aider à développer leurs projets.

Les studios de La CLEF sont l'endroit où se retrouvent tous ceux qui travaillent en groupe des répertoires destinés à être diffusés : groupes constitués, projets spécifiques, ateliers collectifs, préparation du concert d'élèves...

150
BÉNÉVOLES

7
VOLONTAIRES

26
SALARIÉS
PERMANENTS

60
INTERVENANTS
PÉDAGOGIQUES



100
MANIFESTATIONS
PAR SAISON

ACTIONS CULTURELLES

La CLEF propose et développe de nombreux projets d'actions culturelles, dans et hors les murs, à destination de tous les publics, particulièrement en musique, mais pas que... Les collaborations sont chaque année plus nombreuses, que ce soit avec des structures culturelles, un hôpital, un établissement scolaire, un EHPAD ou encore une maison d'arrêt. Par leur diversité, elles viennent nourrir et enrichir le projet en permettant d'élargir notre champ d'actions et provoquent la découverte de nouvelles pratiques artistiques ou formes d'expression.

ANIMATIONS

La CLEF propose différents espaces et temps de rencontres, de découvertes et d'apprentissage de "chacun par chacun", ouverts à toutes et tous. Chaque semaine, divers ateliers et animations sont mis en place dans et hors les murs de la structure, notamment en partenariat avec des acteurs du territoire afin de favoriser la circulation des publics.

8
ESPACES DÉDIÉS
AUX ASSOCIATIONS
ET AUX ARTISTES
ACCOMPAGNÉS

1
GUINGUETTE

1
PARC

1
TERRASSE

1
TENNIS
/ CITY

1
POINT
BAR

1
STUDIO
D'ENREGISTREMENT

3
STUDIOS DE
RÉPÉTITION



LA CLEF, UN PROJET ASSOCIATIF

LA VOCATION DE LA CLEF : L'ÉDUCATION POPULAIRE

Ouverte à toutes et tous, La CLEF cherche à favoriser l'épanouissement et l'émancipation des personnes (enfants, adolescents, adultes) et encourage l'initiative, l'innovation et la création.

LA CLEF EST UN PÔLE CULTUREL ET ÉDUCATIF

qui associe un choix d'activités à un projet artistique, articulé autour de la diffusion.

LA CLEF EST UN LIEU DE VIE ET D'ÉCHANGES

qui favorise le brassage entre des personnes de tous âges, de tous milieux socioprofessionnels et de nationalités différentes.

LA CLEF EST UN LIEU "RESSOURCE"

- Qui permet à chacun de bénéficier de l'écoute et des informations pour construire un projet individuel ou collectif
- Qui accompagne ainsi des projets artistiques vers la professionnalisation

Accomplissant son projet associatif dans une économie "non lucrative", La CLEF répond à des besoins que le secteur privé et les structures publiques locales ne sont pas en mesure de satisfaire.



LES MISSIONS DE LA CLEF : ÉCOUTER ET FÉDÉRER, PROPOSER ET EXPÉRIMENTER, DÉCOUVRIR ET FAIRE DÉCOUVRIR

La CLEF développe une relation particulière avec ses adhérents, basée sur l'interaction, l'écoute, l'échange et la réciprocité.

Elle invite ainsi chacun à s'appropriier le projet de l'association et à s'y investir. Attentive aux évolutions culturelles et aux pratiques émergentes, elle favorise l'expérimentation, l'innovation et la découverte tout en restant un lieu accessible à tous.



UN PRINCIPE PÉDAGOGIQUE : L'ACCOMPAGNEMENT UN OUTIL : LE COLLECTIF

L'éducation de "chacun par chacun" sur le temps du loisir favorise les pratiques collectives et valorise aussi la dimension de l'"amateur".

La relation avec l'adhérent prend ainsi la forme d'un accompagnement en 4 phases :

- Évaluation des attentes
- Élaboration du parcours et définition des objectifs
- Mise en œuvre du parcours (ateliers, mises en scène...)
- Réalisations concrètes (présentation au public, maîtrise d'un savoir-faire...)

ACTIVITÉS : DIVERSITÉ ET TRANSVERSALITÉ

L'ensemble des activités s'entremêlent, se croisent, se nourrissent réciproquement. La priorité est donnée à leur dimension culturelle et à leur transversalité avec le développement de collaborations et de productions interdisciplinaires.

ANCRAGE TERRITORIAL ET DYNAMIQUE PARTENARIALE

L'action de La CLEF déborde largement de ses murs pour rayonner sur la Ville de Saint-Germain-en-Laye, les communes voisines, le Département, voire la Région.

- Forte dynamique partenariale avec des acteurs très divers (institutions, autres équipements culturels, établissements scolaires, centres sociaux, etc.)
- Rôle moteur dans le développement des réseaux, particulièrement sur le champ des musiques actuelles où La CLEF s'investit au sein du RIF (réseau régional), de la Fedelima (réseau national) ou encore du SMA (syndicat)



LA CLEF, UNE ASSOCIATION OUVERTE À TOUTES ET TOUS !

Membres de La CLEF qui partagent le projet associatif. Adhérer est un acte de soutien, d'engagement et d'implication dans la vie associative.

ASSOCIATION

Contrat passé entre plusieurs personnes qui mettent en commun leurs connaissances ou leurs activités pour réaliser un projet collectif dans un but non lucratif. Loi 1901.

PROJET ASSOCIATIF

Tout adhérent peut agir en tant que bénévole, c'est-à-dire mettre son temps et ses compétences au service de La CLEF.



ADHÉRENTS

BÉNÉVOLES

COMMISSIONS

AG
ASSEMBLÉE
GÉNÉRALE

STATUTS ASSOCIATIFS

Votés en Assemblée Générale, ils déterminent les règles de fonctionnement de l'association ainsi que les droits et obligations des adhérents. Ils sont complétés par un règlement intérieur.

ADMINISTRATEURS

CA
CONSEIL
D'ADMINISTRATION

L'ÉQUIPE DE LA CLEF

Une vingtaine de salariés, aidés de volontaires en service civique et de stagiaires, composent l'équipe permanente (accueil, comptabilité, administration, communication, technique, etc.) de notre association. Près de 60 intervenants, salariés de l'association pour la plupart, animent les activités.

PROJET ASSOCIATIF

Document présentant une vision de l'avenir à travers des missions définies par l'association ; une volonté d'y parvenir en associant l'ensemble des membres ; un système de valeurs partagées ainsi que des priorités et les axes majeurs.

ASSEMBLÉE GÉNÉRALE (AG)

Instance, composée de délégués et d'administrateurs, qui vote le rapport moral et financier, valide les comptes, définit les orientations de l'association et élit les membres du CA (voir infos ci-dessous). Se réunit une fois par an minimum, généralement en janvier.

DÉLÉGUÉS ASSOCIATIFS

COMMISSIONS

Composées d'adhérents, de délégués associatifs, de salariés et d'administrateurs qui œuvrent sur des thématiques concernant la vie et le fonctionnement de La CLEF.

Être délégué associatif, c'est participer à l'Assemblée Générale (voter, échanger, témoigner...), s'impliquer dans la vie associative (commissions, ateliers...) et transmettre son retour d'expérience autour du projet associatif.

PROJET ASSOCIATIF

BUREAU

Gère l'association au quotidien avec la direction.

CONSEIL D'ADMINISTRATION (CA)

Élu pour 3 ans, il est composé de près de 30 membres. Il décline les grandes orientations du projet associatif.



LA CLEF, LES GRANDES DATES

1960

Création de la MJC de Saint-Germain-en-Laye (installée rue Joffre, à l'emplacement de l'actuel Conservatoire).

LA CLEF



1984

TRANSFORMATION ET DÉMÉNAGEMENT

Installation dans ses locaux actuels, ancien centre international de séjour. Transformation des statuts, la MJC devient La CLEF. Un événement fondateur : l'organisation de "Rock et BD" au Manège Royal, en partenariat avec La Soucoupe, clôturé par le groupe de Manu Chao, Parachute. La dynamique des concerts est lancée !

1985

LES PREMIERS SPECTACLES

Aménagement de L'Éclipse, ancienne cafétéria, en salle de concerts avec ses premières dates. Lancement du Festival La CLEF en 1988.



1989

Création de la salle d'exposition (aujourd'hui, la salle F. Clouard) et de la "Maison des Artistes" pour le développement de projets artistiques.

1992

Aménagement du premier studio d'enregistrement.

1993

Réhabilitation partielle des locaux (La CLEF occupe désormais tout le bâtiment). Obtention de la licence d'entrepreneur de spectacles.



1996

CRÉATION DE DEUX STUDIOS DE RÉPÉTITION MUSICALE

Inauguration de deux studios, réalisés et financés par la Ville avec le concours de l'État, par Corinne Lepage, Ministre de l'environnement. La CLEF offre ainsi des conditions idéales pour les groupes existants ainsi que pour les nouveaux et peut structurer une activité musicale.

1998

Création de la "Filière musique" regroupant à la fois cours, répétitions, enregistrement, formations et diffusions.

2000

**NOUVEAU PROJET ASSOCIATIF :
UNE ÉTAPE IMPORTANTE**

Vote par l'Assemblée Générale d'un nouveau projet associatif avec trois grandes orientations : transversalité, rencontres et expérimentation.



2005

Signature d'une convention "Scène de Musiques Actuelles" (SMAC) avec le Ministère de la Culture.

2006 À 2009

TRAVAUX DE RÉHABILITATION

Pour accompagner le développement de La CLEF, création d'une nouvelle salle de concerts, de deux salles de danse et du hall d'accueil. Actualisation du projet associatif.



2014 ET 2015

**LA CLEF FÊTE SES 30 ANS
DANS ET HORS LES MURS**

Expositions rétrospectives, déambulations et spectacles dans la Ville, concerts et créations artistiques...

2013

Lancement du "Point Bar" pour créer du lien avec les adhérents.



2018

Création d'une terrasse extérieure, financée par un crowdfunding.



2019

Réalisation d'une étude territoriale pour penser le futur de La CLEF dans un lien renforcé avec son environnement et ses partenaires. Poursuite du développement de La CLEF en privilégiant la transversalité, la coopération et les partenariats sur le territoire.

2020 ET 2021

La CLEF se transforme face à la crise sanitaire : lancement d'une démarche de développement durable, utilisation de divers outils numériques, innovation dans les approches pédagogiques...

2024

Changement de logotype



2025

La CLEF fête ses 40 ans !



À SUIVRE



MEMBRES ÉLUS - BUREAU



Dominique BAUD-BERTRAND
Présidente



Bertrand PERRIN
Vice-Président



François TENENBAUM
Trésorier



Anne PANCHOUT
Secrétaire Générale



Patrice BRAULOTTE
Trésorier Adjoint



Michèle MAWAS
Secrétaire Adjointe



Henrique RODAS
Secrétaire Adjoint

MEMBRES ÉLUS - HORS BUREAU



Murilo ABRANTES



Marisa BRITOS



Amélie CARRIOU



Sylvain CLÉMENCEAU



Célia DONATI



Isabelle DUMONT



Béatrice FOLDES



Pierre GUERRIN



Estelle MARCHETEAU



Myriam SAINT-PAUL



Marion TRÉHOUT



Eva TURAGLIO



MEMBRES REPRÉSENTANT LA
VILLE DE SAINT-GERMAIN-EN-LAYE



Arnaud PÉRICARD *Membre de droit*
Maire de la Commune Nouvelle
de Saint-Germain-en-Laye



Benoît BATTISTELLI
Maire-adjoint chargé de la Culture



Olivier BASSINE
Conseiller Municipal



Maurice SOLIGNAC
Maire-adjoint chargé des Finances



Christine BOGÉ
Conseillère Municipale



Valérie BRELURUS
Conseillère Municipale

MEMBRES INVITÉS

Hervé LOHIER
Commissaire aux Comptes

Alain POIRSON
Président de La Soucoupe

Pascal VITEL
Vice-Président de l'Agasec

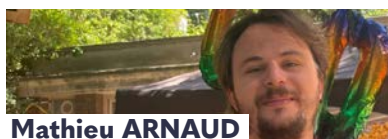
Franck MICHAUT
Directeur Général de La CLEF

Lucie LAMBERT
Directrice Déléguée de La CLEF

Marthe LEFEBVRE
Responsable de l'Administration Générale
et des Affaires Sociales

Émeline LAURIOL
Responsable Comptable et Paie

+ Les Représentants du Personnel



Mathieu ARNAUD
Chargé de Production



Cathy BONNELLE
Chargée des Projets Éducatifs



Bruno BOULBEN
Régisseur - Chargé des Répétitions Musique



Émilie CAZIN
Graphiste - Webmaster



Mélanie DOLGUY
Hôtesse d'Accueil - Animatrice



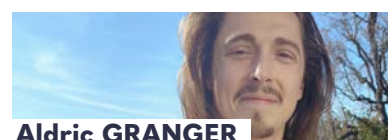
Lionel DOS SANTOS
Régisseur Bâtiment



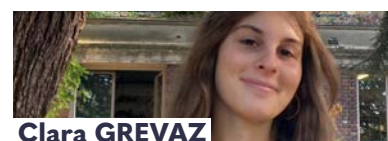
Gabrièle FARNAULT
Assistante Administrative



Maximilien GIRAULT
Chargé de la coordination de la Programmation



Aldric GRANGER
Régisseur Général



Clara GREVAZ
Attachée d'Actions Culturelles et de Production



Stéphane GUIOT
Chargé des Pratiques Musicales



Lucie LAMBERT
Directrice Déléguée



Émeline LAURIOL
Responsable Comptable & Paie



Marthe LEFEBVRE
Responsable de l'Administration Générale et des Affaires Sociales



Grégory MARQUOIS
Chargé des Relations au(x) Public(s)



Patrizia MFULU
Assistante Comptable



Franck MICHAUT
Directeur Général



Nadège NEZ
Chargée d'Accompagnement et des Actions Culturelles



Magalie OLAGNIER
Agent de Ménage



François-Xavier PAIRAULT
Chargé d'Accueil et d'Information



Rosangela PEREIRA
Agent de Ménage



Arthur REYNAUD
Régisseur Technique



Cédric VALLON
Assistant Technique



Julien ZORDAN
Régisseur Bâtiment

SERVICES CIVIQUES

Alice COCAULT
Participation au Développement de Projets Numériques

Jeanne DE BECO
Actions de Communication

Alice GRANDSAGNE
Participation à la Production

Emilio LESAGE
Animation de l'Équipe Bénévoles

Mélie LAMANDÉ
Animation

Prudence VERRIER
Expositions - Médiations Culturelles





INTERVENANTS PEDAGOGIQUES DANS LES ACTIVITES



Zahra ALAWAD

FLCE (Français Langue et Culture Étrangères)



Jesabel ALIX

Intervenante en Fitness - Renforcement musculaire et Barre au sol



Daphnée BARAT

Théâtre d'Improvisation



Cyrille BARBIER

Guitare



Sarra BEL GHOUATE

Dancehall



Sandra BIDEAUX

Chant



François BONNELLE

Anglais Conversation



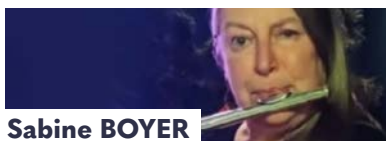
Louliia BOROVKOV

Pilates / Méthode de Gasquet / Stretching-Yoga



Kirill BOUTCHENIK

Cirque



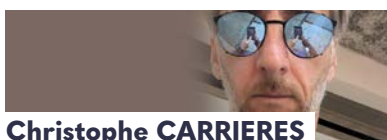
Sabine BOYER

Flûte traversière



Ivy BRIZARD

Chant saturé



Christophe CARRIERES

Djing, mixage, production



Chantal COEFFE

Mosaïque



Clément COIC

Piano - Claviers - Synthétiseurs



Valdir DA CRUZ LIMA

Éveil musical / Percussions / Initiation musique / Parcours musique / Atelier / Fêtonson !



Sylvie DAUSSIN

Danse Africaine



Fernando DE ALMEIDA

Piano-Claviers / Musique Assistée par Ordinateur / Parcours musique multi-instruments



Max DE BELLEGARDE

Archéologie



Ana Maria DE JESUS

Aquarelle et carnet



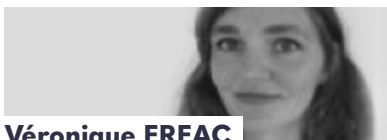
Nelly DRONNEAU

Danse Bretonne



Antoine DUMAS

Piano - Claviers



Véronique EREAC

Dessin



Philippe ÉTIENNE

Guitare



Virginie GABER

Poterie-Céramique



Emma GAILLAC

Fitness-Renforcement musculaire



Florence GASTOLD

Terre / Poterie-Céramique



Chloé GAUTRY

FLCE (Français Langue et Culture Étrangères)



Paul GLAISE

Tennis



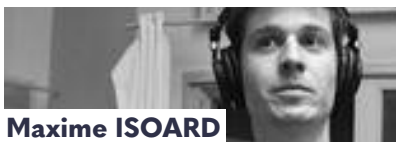
Éric GLAISE

Tennis



Samir HAMICHE

Labo Images / BD Numérique



Maxime ISOARD

Guitare Basse



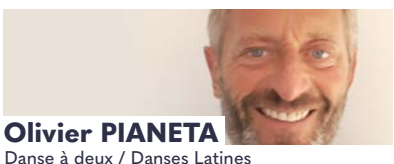
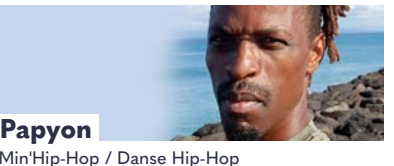
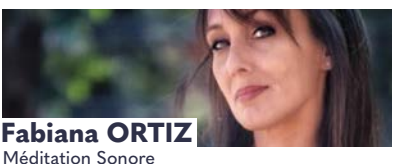
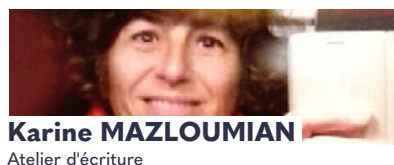
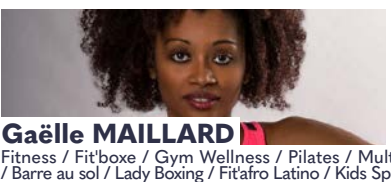
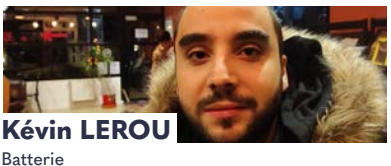
Nataliia ISUPOVA

Maternelle anglophone "Busy Bees"



Didier JOUBERT

Batterie








L'ASSEMBLEE GENERALE

≈ DEROULEMENT

■ 19h00 - Accueil des membres

■ 19h30 - Assemblée Générale

Introduction - Présentation de l'Assemblée, de son déroulement et du fonctionnement associatif de La CLEF

- 1 Rapport moral de la Présidente Dominique BAUD-BERTRAND
 - Échanges avec l'Assemblée et votes
 - 2 Intervention du Maire de Saint-Germain-en-Laye Arnaud PÉRICARD ou de ses représentants
 - 3 Bilan de la saison 2024/2025 - Perspectives 2025/2026
 - Présentation des différentes commissions
 - Échanges avec l'Assemblée
 - 4 Rapport du Trésorier François TENENBAUM
 - Résultats 2024/2025
 - Budget 2025/2026
 - Échanges avec l'Assemblée et votes
 - 5 Certification des comptes
 - Lecture du rapport du Commissaire aux Comptes
 - 6 Proposition du montant de l'adhésion 2026/2027
 - Échanges avec l'Assemblée et votes
 - 7 Renouvellement du Conseil d'Administration
 - Présentation des 10 candidat(e)s
 - Vote à bulletin secret
- 

Apéritif Dînatoire

Échanges avec les adhérents

Résultat du vote sur le renouvellement du CA

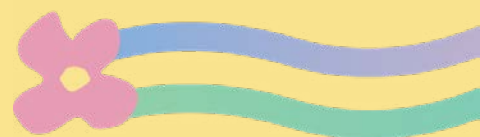
≡ RAPPORT MORAL DE LA PRESIDENTE ■ DOMINIQUE BAUD-BERTRAND



Je suis devant vous pour la première fois aujourd'hui comme Présidente et vais donc vous lire mon premier rapport moral. Je vous demande donc un peu d'indulgence car ce n'est pas un exercice facile, d'autant plus lorsqu'il s'agit de la première fois.

Je voudrais d'abord remercier notre ancien Président Alain de Chamborant, ici présent, car, l'année dernière, lors de son dernier rapport moral, Alain m'a laissé une belle feuille de route en décrivant tout ce qu'il y avait idéalement à faire ! J'y reviendrai plus loin.

Les 40 ans de La CLEF



La saison 2024/2025, c'est d'abord la réussite collective des 40 ans de La CLEF auxquels beaucoup d'entre vous ici présents ont participé.

J'ai eu la chance de démarrer cette année de présidence avec cet anniversaire et de vivre des moments très forts avec une mobilisation de toutes et tous (adhérents, salariés, bénévoles, artistes et partenaires) dans une dynamique très fédératrice.

4 temps forts de festivités à La CLEF et plusieurs événements hors les murs ont marqué la fin de saison, avec comme objectifs de faire la fête bien sûr mais aussi de faire découvrir La CLEF dans toute sa diversité, de raconter et célébrer l'histoire tout en se projetant dans l'avenir.

À l'occasion de cet anniversaire, près de 4 000 spectateurs/participants de tous âges et de tous horizons, ont investi le lieu et en particulier son parc avec l'animation de la guinguette, fort appréciée, ce qui nous donne des idées pour le printemps prochain.

Les nombreux projets transversaux, reformation de groupes historiques, concerts, spectacles d'arts de rue, animations, Fête de la Musique, ont reflété La CLEF sous toutes ses formes.

La farandole des 40 gâteaux portés par des adhérents, des bénévoles, des salariés, des intervenants, des artistes et des partenaires a été un moment collectif festif.

La couverture importante de ces festivités dans les médias locaux comme nationaux a permis de faire rayonner La CLEF sur son territoire mais aussi au-delà.

Le lancement en parallèle du nouveau site de La CLEF a également permis une meilleure visibilité de nos activités, spectacles, concerts et événements.

Enfin, le livre sur les 40 ans de La CLEF qui devrait sortir au cours du 1^{er} semestre 2026, en racontera l'histoire : comment la MJC créée dans les années 60 est devenue La CLEF d'aujourd'hui, partie intégrante du patrimoine immatériel de Saint-Germain-en-Laye au moment où cette dernière candidate au label Ville et Pays d'Art et d'Histoire.

Au-delà des 40 ans, nous avons vécu une saison très riche mais je laisserai notre équipe de direction, Franck Michaut et Lucie Lambert, vous l'expliquer dans le rapport d'activités qu'ils vous présenteront tout à l'heure.

Je voudrais maintenant vous parler des éléments qui me paraissent structurants aujourd'hui pour La CLEF et bien sûr, des perspectives pour l'année prochaine.

Je commencerai par la Vie Associative que vous représentez ici.



La Vie Associative

Nous avons, avec le concours de toutes et tous, bénévoles comme salariés, poursuivi le développement de la Vie Associative et votre présence ici aujourd'hui à notre Assemblée Générale en est la preuve vivante.

Il y a 3 ans, vous étiez environ 90 délégués associatifs, l'année dernière un peu plus de 100 et aujourd'hui vous êtes près de 120, représentant les 2 500 adhérents de La CLEF ! Bravo et merci pour votre présence. En participant, en plus, aux 2 réunions annuelles des délégués, vous apportez vos idées et votre vision sur La CLEF de demain. Notre Conseil d'Administration (ses 21 membres bénévoles élus lors des Assemblées Générales ainsi que les représentants de la Ville et de partenaires locaux) et notre bureau se sont réunis une fois par mois pour décliner les grandes orientations du Projet Associatif. Et au cours de notre journée de séminaire annuel en mars, nous avons débattu et continuons à réfléchir sur le meilleur fonctionnement de notre gouvernance, en lien avec l'équipe de Direction et les salariés.

Pour une nouvelle Présidente, un bureau et des administrateurs et administratrices engagés dans la vie de La CLEF, dans des commissions, dans des groupes de travail, c'est très motivant et je les remercie vivement pour cette année de réflexion, d'échanges et de prise de décisions pour faire avancer La CLEF.

La Vie Associative, c'est aussi la centaine de bénévoles qui participent aux différentes commissions ainsi qu'aux multiples apéro-rencontres avec l'équipe salariée pour la programmation des concerts et des expositions...

Ce sont les bénévoles concerts qui sont présents à l'accueil, au vestiaire, au bar, au catering pour permettre le bon déroulement de nos concerts en complément des équipes salariées. Ce sont les bénévoles qui sont au "Point Bar" du samedi matin pour créer du lien avec et entre les adhérents. La réussite des Open DIY, des Open Fripes et Open MIC, des Jams et All Access, repose aussi sur les bénévoles aux côtés des salariés. Je tiens à les remercier personnellement.

La CLEF est pour nous toutes et tous un vrai lieu de vie et d'échanges où chacun peut trouver sa place et vivre des moments forts autour d'un Projet Associatif.

Le Projet Associatif et le Projet Culturel et Artistique



La CLEF s'inscrit dans un Projet Associatif revu en 2008 avec 3 grandes orientations : transversalité, rencontres et expérimentation. Le projet culturel et artistique date, quant à lui, de 2016 (avec quelques ajustements depuis).

Or, depuis 10 ans, notre environnement a changé, de nouvelles dynamiques territoriales sont apparues, les pratiques artistiques, les modes d'écoute et de consommation de musique ont évolué et vont continuer à évoluer avec le développement de l'intelligence artificielle. Le projet de La CLEF a lui-même aussi fortement évolué.

C'est pour cela que le Projet Associatif et le Projet Culturel et Artistique de La CLEF ont besoin d'être revisités pour être actualisés et donner un cadre plus clair et plus précis, en particulier aux équipes de salariés qui les mettent en œuvre. C'est aussi l'occasion d'intégrer de nouvelles approches en matière d'inclusion, d'égalité femmes/hommes, de développement durable ou encore d'attention à la jeunesse et à ses réalités actuelles.

C'est ce que nous avons commencé à faire dans des groupes de travail et dans la commission culturelle et artistique et que nous allons poursuivre.

Pour mettre en œuvre ce Projet Associatif et les activités, concerts et événements qui en découlent, nous avons aussi besoin de repenser notre lieu.

Notre Lieu

Lieu d'échange et de vie, le bâtiment de La CLEF date des années 70 et n'était pas conçu à l'origine pour nos activités. Entre 2007 et 2009, les travaux réalisés ont permis de refaire à neuf le sous-sol et le rez de chaussée avec l'accueil, d'aménager la salle des Amitiés Internationales en "vraie" salle de concert, d'ajouter une salle de danse...

16 ans après, notre bâtiment n'est plus aux normes écologiques au niveau de l'isolation thermique, et l'isolation phonique doit être revue pour lutter contre les nuisances sonores. En outre, notre bâtiment n'est plus adapté au développement important de nos activités. En 2010, 2 000 personnes fréquentaient chaque semaine La CLEF. Aujourd'hui nous sommes plus de 2 600 sans compter tous les spectateurs et participants des événements !

À la suite d'une sensibilisation des élus déjà amorcée par mon prédécesseur et avec l'aide des services de la Ville, une étude de faisabilité vient d'être réalisée en vue d'une réhabilitation voire d'un agrandissement de notre bâtiment pour répondre non seulement à nos besoins actuels mais aussi pour construire La CLEF de demain et d'après-demain.

Pourraient être envisagés notamment la construction d'une troisième salle de danse et d'ateliers d'arts plastiques supplémentaires, des travaux de rénovation dans la grande salle de concert, permettant d'agrandir la jauge debout et d'avoir un meilleur confort pour les spectateurs assis.

Ces agrandissements et améliorations nous permettraient également d'améliorer notre situation financière grâce à l'augmentation de nos recettes.

S'ils sont votés, ces travaux pourraient être envisagés dans les années à venir.

Nous remercions la Ville pour son soutien dans ce dossier extrêmement ambitieux pour l'avenir de La CLEF.

À plus court terme, nous avons enfin pu lancer un plan d'investissement important pour notre équipement scénique qui, datant de 2009, était devenu obsolète et sujet à des pannes régulières. L'occasion également de réduire l'impact carbone de La CLEF, en phase avec les travaux de notre commission développement durable, le bilan carbone réalisé en 2023/2024 ou encore les objectifs de la Ville d'atteindre la neutralité carbone en 2050. Ces investissements sont financés conjointement par la Ville, la Région, le CNM (Centre National de la Musique) et bien sûr par La CLEF. Nous remercions vivement l'ensemble de nos partenaires pour leur contribution et espérons que la DRAC, Direction régionale des Affaires Culturelles, se joindra à eux en 2026 !

Pour mener à bien tous nos projets, nous avons besoin de stabilité financière.

Notre Budget



Notre modèle économique, autofinancé à hauteur de 65 % reste très fragile.

Après des années marquées par la crise sanitaire puis par l'inflation, l'Assemblée générale en janvier 2025 avait voté un budget prévisionnel en déficit. Ce dernier s'avère malheureusement plus élevé que prévu du fait d'une baisse de la fréquentation sur certaines activités. Les revalorisations salariales – légitimes – décidées à l'échelle de notre convention collective et l'augmentation de nos charges due à l'inflation viennent grever nos résultats. La disparition de certains financements, notamment du Conseil départemental, a bien sûr aussi un impact sur nos résultats.

Nous avons mis tout en œuvre pour que les activités en baisse retrouvent en 2025/2026 le niveau des saisons passées et avons engagé d'importants efforts d'économies sur différents postes de dépenses. Mais nous cherchons bien sûr aussi à augmenter nos recettes par le lancement de nouvelles activités orientées en particulier vers les entreprises. Toutes ces actions devraient porter leurs fruits dans l'avenir et nous permettre de retrouver l'équilibre de nos comptes.

Nous tenons à remercier vivement la Ville pour son accompagnement constant et son soutien financier avec l'octroi d'une subvention de fonctionnement plus importante qui nous permet de faire face aux défis du moment et de rester un acteur majeur de la culture sur la Ville de Saint-Germain-en-Laye et sur un territoire élargi. Car l'action de La CLEF déborde effectivement largement de ses murs pour rayonner sur les communes voisines, le Département voire la Région.

Notre ancrage territorial et notre dynamique partenariale

Nous développons une forte dynamique partenariale avec des acteurs très différents sur la Ville de Saint-Germain-en-Laye : institutions, autres équipements culturels, établissements scolaires, centres sociaux.

Je voudrais juste évoquer quelques-unes de ces actions :

- En lien avec d'autres équipements culturels de la Ville
 - o Une coopération renouvelée avec le Théâtre Alexandre Dumas de Saint-Germain-en-Laye avec des co-réalisations de spectacles et bien sûr l'organisation de Saint-Germain en Live
 - o Des relations plus proches avec le Conservatoire Claude Debussy à travers différentes actions menées conjointement : dont le Big Band
- Avec les centres sociaux, la Soucoupe et l'Agasec, nous avons réuni nos gouvernances pour imaginer comment développer davantage des synergies entre nos structures, nos publics voire nos bénévoles, et nous participons réciproquement au Conseil d'administration de chacune de ces structures.

- Avec les IME dans l'objectif de permettre à des adultes et des enfants en situation de handicap d'accéder à des activités de La CLEF chez nous ou au sein des établissements.

Au-delà des partenaires locaux, La CLEF s'inscrit aussi dans une dynamique de réseau à différentes échelles.

Nos réseaux

En devenant Présidente, j'ai découvert le rôle moteur de La CLEF dans le développement des réseaux, notamment dans le champ des musiques actuelles.

La CLEF s'investit au sein du RIF, réseau régional, de la FEDELIMA, réseau national, et du SMA, notre syndicat d'employeurs sur le champ musical.

Les échanges menés à l'intérieur de ces organisations auxquels j'ai pu participer me semblent essentiels pour réfléchir sur le devenir des lieux comme les nôtres et pour mener des actions collectives dans un contexte politique et économique difficile où la Culture peut être malmenée.

Enfin, en devenant Présidente, j'ai découvert La CLEF de l'intérieur.



Notre équipe de salariés et d'intervenants

J'aimerais insister sur ce qui fait surtout la réussite de La CLEF. Je veux parler de notre équipe de salariés permanents, d'intervenants pédagogiques, de services civiques et de stagiaires qui, chaque jour mais aussi le soir, voire des nuits entières, font que La CLEF ouvre, tourne, pour répondre aux attentes de toutes et tous. J'ai vu leur engagement bien sûr lors des 40 ans mais aussi tout le long de la saison et voudrais, en votre nom, les remercier.

Comme chaque année, nous avons eu des départs et des arrivées. Au printemps, nous avons dit au revoir avec émotion à Fouzia Laggoune et ses plus de 40 ans de CLEF ! Et accueilli dans la foulée François-Xavier Pairault pour reprendre le flambeau. D'autres départs au sein de l'équipe permanente ont marqué la saison 2024/2025 : Émilie Vermorel (remplacée par Mathieu Arnaud), Laurie Vachon (à qui Aldric Granger a succédé, rejoint récemment par Arthur Reynaud), Dana Bozakri et Lou Coulon qui effectuaient des CDD de remplacement à l'accueil. Du côté des intervenants pédagogiques, nous avons aussi dit au revoir avec regret à Audrey Gastebois, Pauline Corbaz, Pamela Gilardoni, Yannick Naprix, Stephy Nevez, Claire Teyras et Charlotte Pautrot. Plus récemment, c'est Fabiana Ortiz (en charge notamment de l'accueil des artistes) qui a dû nous quitter pour des raisons personnelles et nous réfléchissons actuellement aux différentes options pour permettre la continuité de ses missions. Enfin, nous allons devoir aussi recruter un ou une nouvelle Responsable Comptable et Financier à la suite du départ d'Émeline Lauriol qui va nous quitter fin avril. Bref, beaucoup de mouvements cette année encore mais c'est assez logique pour une association de la taille de La CLEF ! Je veux ici remercier très sincèrement toutes les personnes qui ont dû nous quitter et souhaiter le meilleur à celles qui nous rejoignent !

Je me tourne maintenant vers Franck et Lucie car ils ont dû s'adapter à une nouvelle Présidente avec un nouveau style et des approches voire exigences forcément différentes.

Je tiens à vous remercier tous les deux pour votre aide dans ma prise de poste et vous dire tout le plaisir que j'ai eu cette année à travailler avec vous deux.

En conclusion, cette première année de Présidence a été pour moi très riche et très dense avec des projets majeurs à poursuivre pour l'avenir de La CLEF :

- Le développement de notre Vie Associative en lien avec la réalité du terrain des équipes de salariés
- La réactualisation de notre Projet Associatif et de notre Projet Culturel et Artistique qui en découle, en incluant le développement durable
- La mise en œuvre d'une démarche d'inclusion
- La recherche d'équilibre de notre modèle économique
- La préparation du projet de réhabilitation et d'agrandissement de notre lieu



Je terminerai en remerciant chaleureusement les 6 membres représentant la Ville au sein de notre Conseil d'Administration et bien sûr plus particulièrement Arnaud Péricard, Maire de Saint-Germain-en-Laye, Maurice Solignac, Maire Adjoint en charge des Finances et Benoît Battistelli, Maire Adjoint en charge de la Culture, pour leur soutien toutes ces années, mais plus particulièrement cette année.

≡ BILAN DE LA SAISON ■ 2024/2025

La saison 2024/2025 a été marquante à bien des égards, entre célébration des 40 ans, sortie d'un nouveau site internet et d'une nouvelle identité visuelle, changements majeurs dans la gouvernance mais aussi la confirmation d'un projet toujours aussi dynamique, attractif et ancré sur son territoire.

■ 40 ans, ça se fête !

Cet anniversaire était attendu : après la réussite des 30 ans de La CLEF, qui avait marqué les esprits, la célébration des 40 ans se devait d'être à la hauteur ! Alors, dès fin 2023, les salariés, les adhérents, les partenaires, les artistes... ont été mis à contribution. À partir de toutes leurs idées, plusieurs thèmes ont émergé avec pour objectifs de faire la fête bien sûr, de faire (re)découvrir La CLEF, de raconter son histoire, de mettre en valeur celles et ceux qui y ont contribué mais aussi de se projeter dans l'avenir ! Et c'est finalement autour de quatre temps forts et de diverses actions "hors les murs" que le programme s'est construit.



■ 3 mai : 40 ans d'effervescence musicale

Pour l'ouverture des festivités, un mini-festival a permis de rendre hommage à la longue histoire de compagnonnage entre des groupes musicaux et La CLEF. Huit groupes complices de cette histoire, deux par décennie, se sont succédé sur la scène de l'Éclipse tandis que la salle des A.I. était transformée pour l'occasion en petit musée retraçant ces 40 ans d'effervescence musicale. Différentes animations (dont un hommage à Alain de Chamborant, précédent Président !) ont également ponctué la journée, qui a été un grand succès avec entre 800 et 1 000 spectateurs.



Atelier sérigraphie
avec Brian Cougar



Reformation des Uns Des Autres © B. Guillemet



Radio éphémère avec
Stéphane Lethuillier © C. Dusnil

■ 24 mai : La CLEF dans tous les sens

Imaginée avec les adhérents, les intervenants pédagogiques et des artistes, cette journée a été l'occasion de présenter La CLEF d'aujourd'hui (et d'hier !) dans sa diversité, mais aussi une CLEF différente, transformée, méconnaissable. Au programme : trois spectacles pluridisciplinaires (créés par les adhérents) qui se sont succédé aux A.I., l'inauguration d'œuvres collectives, le vernissage de l'exposition des adhérents arts plastiques, des déambulations immersives dans le bâtiment, des propositions artistiques impromptues et participatives dans différentes salles et beaucoup de surprises (jusqu'à la participation de M. le Maire, qui a prêté sa voix à la bande-son d'une des pièces de théâtre !). Là aussi, un grand succès, au-delà de nos espérances, avec plus de 600 personnes durant l'après-midi.



Spectacle pluridisciplinaire mêlant danse théâtre, musique...



Salle de cours transformée
en plage de sable



Performance artistique
d'Arianoosh

■ 21 juin : Fête de la musique spéciale 40 ans

La Fête de la Musique, c'est une institution à La CLEF. Chaque année (lorsque la météo est au rendez-vous !), notre parc se pare de ses plus beaux atours, la terrasse se fait toute pimpante, les lampions sont de sortie... À l'occasion des 40 ans, c'est une Fête de la Musique quelque peu "augmentée" qui s'est dessinée : démarrage dès 16h, mise en valeur des affiches des décennies précédentes, deux scènes extérieures, 150 musiciens/et musiciennes de tous âges et styles musicaux et autour de 1 500 spectateurs sur l'ensemble de l'événement, toujours aussi festif et fédérateur.



Concert des élèves
© B. Guillemet



Scènes extérieures et guinguette dans le parc



Concerts sur la terrasse
© B. Guillemet

■ 28 juin : The Party

Place à l'événement de clôture, qui se voulait festif et spectaculaire, avec deux spectacles d'arts de rue, des animations pour les enfants, un concert en plein air du groupe Taksim Driver, un karaoké live par le groupe Beauty & the Hits, deux DJ sets (Victor Comte – le grand retour d'Alain de Chamborant derrière les platines ! – et DJ Kash), des installations lumière et vidéo par le Kolektif Alambik... sans oublier une déambulation, en musique, de 40 gâteaux préparés par les adhérents et salariés. Une belle fête pour finir la saison, qui a réuni là aussi environ 600 personnes.



Spectacle d'art de rue dans le parc



Alain de Chamborant
aux platines !



Jeux et atelier maquillage
pour les enfants

■ La CLEF en vadrouille

La richesse de La CLEF tient aussi au foisonnement de partenariats qui irriguent son projet. Les mois de mai et juin ont permis d'en mettre certains en valeur, avec des projets un peu partout en ville : *flashmob* lors du Marché européen, intervention de nos jeunes adhérents théâtre à la Médiathèque Marc Ferro, spectacle de danse au Théâtre A. Dumas, participation de la Batucada à la Fête du Bel-Air coordonnée par la Soucoupe, prestation du Big Band CLEF/CRD lors des Fêtes Luziennes mais aussi plusieurs concerts d'artistes proches de La CLEF dans les établissements scolaires de Saint-Germain-en-Laye et des environs durant tout le mois de juin. Des projets sans doute moins visibles que les quatre temps forts précédents mais essentiels pour incarner l'ancrage territorial de La CLEF.



Concert d'A.A. SARL au
collège Darius Milhaud



Les adhérents théâtre à la
Médiathèque Marc-Ferro



La Batucada Senzala 78 au Bel-Air

■ Un livre anniversaire

Enfin, tout au long de la saison, nous avons recueilli archives, anecdotes et témoignages, en vue d'un livre en cours de rédaction, qui racontera La CLEF, son histoire, son environnement, ses coulisses et même quelques secrets bien gardés jusqu'ici ! Une tâche monumentale, qui aurait refroidi les ardeurs des plus courageux, mais à laquelle s'attachent sans relâche une petite équipe de bénévoles et proches de La CLEF, menée de main de maître par Clara Grevaz. Il faut les encourager à tenir bon jusqu'au bout car la lecture des premiers chapitres laisse bien entrevoir ce que sera ce livre : un objet précieux, indispensable même, pédagogique tout en restant ludique, pour comprendre comment La CLEF est devenue La CLEF.



L'équipe de bénévoles, permanents, intervenants... © C. Dusnil

Le programme était donc ambitieux et nous pouvons considérer que le défi a été relevé ! Cette célébration des 40 ans de La CLEF a rassemblé plus de 4 000 spectateurs/participants de tous âges et d'horizons très différents, a reflété le projet de La CLEF dans sa diversité et embarqué toutes ses composantes (adhérents, salariés, artistes, partenaires...) dans une dynamique très fédératrice, avec une belle présence aussi dans les médias (locaux comme nationaux) grâce à une communication remarquable.

Les objectifs que l'association s'était fixés (faire la fête bien sûr mais en montrant La CLEF dans toutes ses dimensions, en la faisant découvrir à un public non habitué, en racontant/célébrant l'histoire tout autant qu'en se projetant dans l'avenir...) ont été remplis, parfois au-delà de nos espérances.

Un moment important donc dans l'histoire de La CLEF, rendu possible grâce à l'engagement extraordinaire des équipes bénévoles et salariées et aussi des partenaires, au premier rang desquels les services de la Ville qui ont tous apporté leur soutien avec enthousiasme (de la culture à la communication en passant par les espaces verts ou la sécurité). Nous tenons à remercier sincèrement et chaleureusement toutes les contributions à ce bel anniversaire !

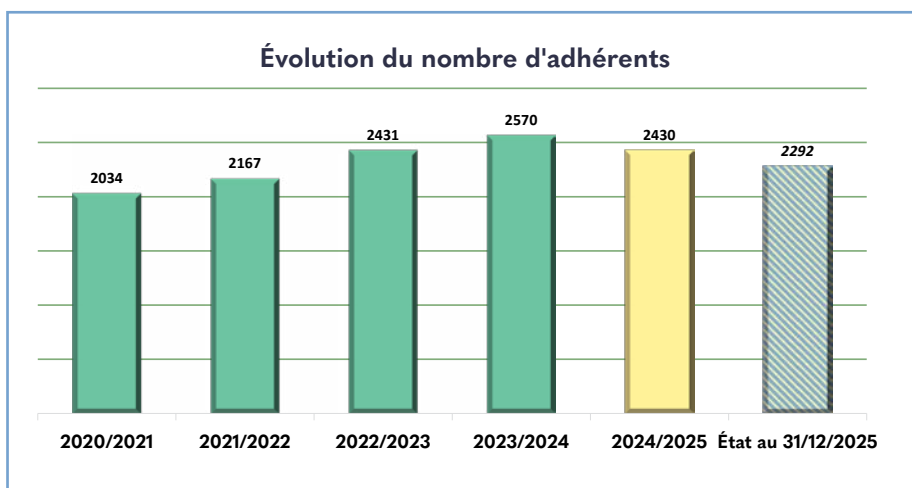


■ La consolidation du projet sous tous ses angles

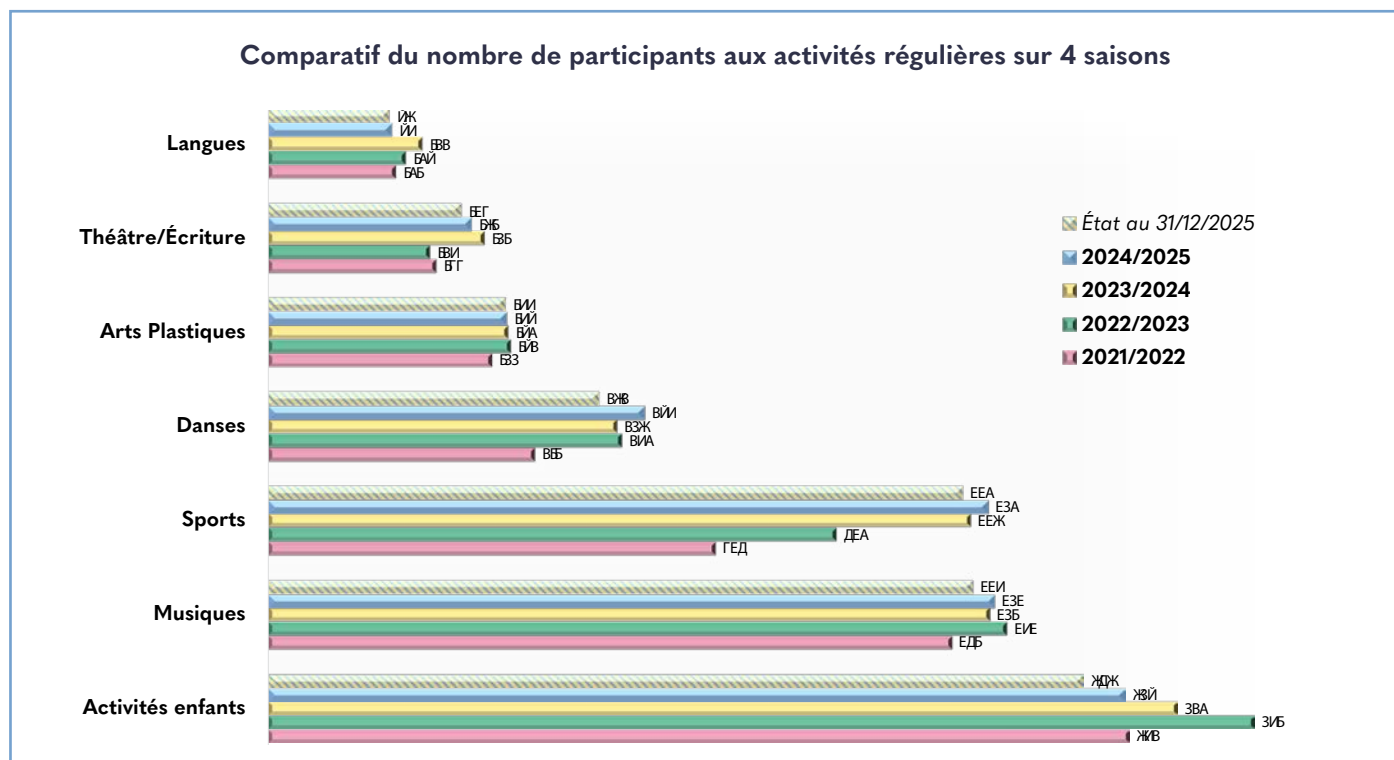
Les 40 ans ont forcément concentré une partie de l'énergie de l'équipe salariée comme bénévole. Mais la saison 2024/2025 ne s'est bien sûr pas résumée à ces festivités, loin s'en faut !

■ Des activités régulières (cours, ateliers, stages) qui se maintiennent à un haut niveau

La saison 2024/2025 a globalement confirmé la dynamique de ces deux dernières années, après le creux logique observé durant les "années Covid".



Si l'on observe une légère baisse du chiffre global des adhérents et des inscriptions aux activités (3 107 au lieu de 3 216 la saison précédente), c'est dû en grande partie au fait que nous ayons mis en pause un certain nombre de stages sur les vacances scolaires (en lien notamment avec l'organisation des 40 ans). C'est également lié à une diminution sensible des inscrits dans les activités F.L.C.E. et Busy Bees, baisse que nous espérons conjoncturelle car ces deux activités jouent un rôle important au sein de La CLEF, dans leur dynamique de projets tout comme dans l'équilibre économique de la structure. Enfin, on constate que les inscriptions aux activités enfants poursuivent leur tassement déjà observé l'an passé. S'il ne faut pas prendre le chiffre record de la saison 2022/2023 en référence (les jauges maximum des activités avaient été relevées pour appuyer la relance), il y a là malgré tout un sujet à investiguer finement au sein de la commission activités. Pour le reste, les inscriptions à la plupart des disciplines sont restées au niveau (record) de la saison 2023/2024 (nous atteignons même parfois une forme de "plafond de verre", contraints par les limites de disponibilité de nos différentes salles).

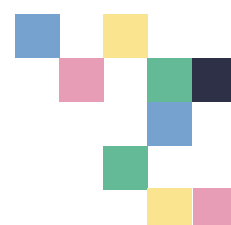


■ Des concerts/événements très fréquentés

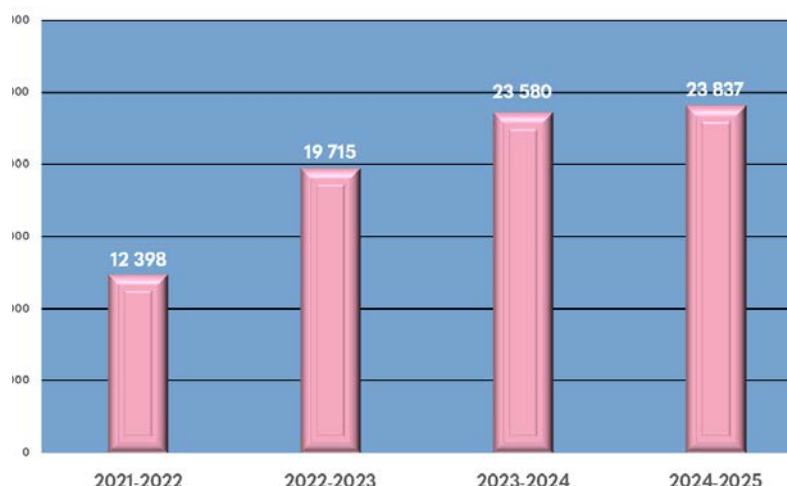
On l'a dit et répété ces dernières années : la crise sanitaire a eu un impact sans doute durable dans le spectacle vivant, et particulièrement dans l'écosystème de la musique live. Le comportement des spectateurs a changé et l'écart se creuse entre les gros équipements/festivals et les salles aux jauges petites ou moyennes comme les nôtres, sur fond d'accélération de la concentration économique. C'est la raison pour laquelle nous accordons, depuis la relance post Covid, une attention particulière à notre saison de concerts et événements, avec notamment de nombreuses expérimentations sur les formats, des collaborations plus nombreuses avec des structures et collectifs du territoire, un travail particulier en matière de communication...

Les efforts semblent payer puisque, après une année 2023/2024 record, la saison 2024/2025 a confirmé l'attractivité de ce pan du projet. La nécessité, à partir de début mai, de laisser place aux 40 ans (dont les événements étaient entièrement gratuits) a forcément eu un impact sur la fréquentation globale des concerts "payants" et donc sur la billetterie. Mais un impact somme toute minime, la saison de concerts ayant été globalement très réussie, avec un nombre sans doute record de dates affichant complet (Asian Dub Foundation, B.B. Jacques, Seun Kutu, THÉA, Moji x Sboy, Richard Bona, Le Disco des Oiseaux, la Nuit Dub, The Bones of Jr. Jones, Emma Peters, Krav Boca...).

Fréquentation des spectacles	Concerts payants (dont jeune public)	10 695
	Concerts gratuits (dont projets amateurs)	8 214
	Autres événements	4 928
	TOTAL GÉNÉRAL	23 837



Évolution de la fréquentation



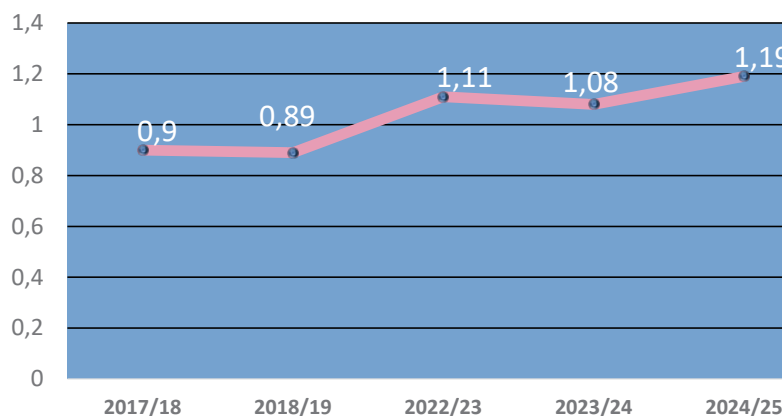
Concert de Seun Kuti © B. Godin

Cette fréquentation importante, couplée à une maîtrise des coûts directs (notamment des contrats de cession), permet au ratio billetterie / coûts artistiques de s'élever à un niveau peut-être inédit dans l'histoire de La CLEF : 1,19. La récompense du gros travail accompli par toutes les équipes bien sûr mais aussi un point de vigilance : si ce type d'indicateurs est devenu si important, c'est que le contexte économique dans lequel évolue La CLEF est préoccupant et peut nous amener à faire des choix qui ne sont pas toujours en phase avec notre projet culturel et artistique (moins de "prises de risque" artistiques, moins de groupes programmés en moyenne par soirée...).



Concert de Michelle David & The True Tones
© H. Ramboz

Évolution du ratio billetterie / Rémunérations artistiques



Précision : les "années Covid" (2019/20, 2020/21, 2021/22) ont été isolées, la situation des spectacles/concerts ayant été très particulière durant ces années

De manière plus qualitative, on peut aussi se féliciter :

- du bon équilibre entre les différentes esthétiques musicales proposées (du rap au punk en passant par le rock, le jazz, la soul, la pop, la folk...) et de la capacité à toucher un public très différent selon les courants musicaux proposés ;
- d'une plus grande proportion des "jeunes" au sein du public (27% de moins de 25 ans pour les données dont on dispose), ce qui était un objectif ; les nombreux concerts au sein des établissements scolaires (11 sur la saison 2024/2025) entrent aussi dans cet objectif de renforcer la connexion entre les adolescents et La CLEF, tout comme, pour les plus jeunes encore, les spectacles jeune public/familles avec 16 séances (scolaires et tout public) durant la saison, sans compter certains événements liés aux 40 ans ;

- du rayonnement territorial qui reste très fort pour les concerts "payants" avec plus de 70% du public provenant d'autres communes que Saint-Germain-en-Laye, 25% d'autres départements franciliens et même 7% hors Île-de-France ;
- ou encore de la place laissée aux amateurs durant la saison, La CLEF restant l'un des rares lieux de la Région à chercher à conserver cet équilibre entre professionnels et amateurs ; le succès des Jam sessions et des Open mic qui les précèdent tout comme la demande toujours plus forte des groupes pour les All Access confirment le bien-fondé de cette approche.

Parmi les points d'amélioration, nous pouvons évoquer – une fois de plus – la place des femmes sur scène. Certes, la tendance est plutôt à la hausse par rapport aux années précédentes mais les progrès restent malheureusement encore trop timides (27% de femmes sur scène). Il faut souligner que nous sommes dépendants d'un contexte sociétal et professionnel plus général et qu'une évolution vraiment significative de ces statistiques ne dépendra pas entièrement de nous. Malgré tout, il nous faut redoubler d'efforts à notre niveau pour viser plus d'égalité sur nos scènes et faire naître des vocations chez les plus jeunes. Sur un tout autre sujet, la carte concerts (qui a connu aussi une légère augmentation en 2024/2025) reste sans doute encore loin du potentiel qu'on peut lui deviner, particulièrement dans une association de 2 500 adhérents. C'est là aussi un sujet de réflexion de la saison 2025/2026 !

Enfin, il faut noter que les concerts constituent la face émergée de "l'iceberg" des événements organisés par La CLEF : la place accordée aux diffusions de projets d'adhérents, aux restitutions d'actions culturelles, aux vernissages d'expositions ou encore aux animations et projets transversaux nous amène à un total annuel d'événements approchant les 150.



■ L'accompagnement artistique au cœur des réflexions... et des actions !

Cette saison des 40 ans n'était bien sûr pas la plus propice pour entamer la refonte de notre projet d'accompagnement artistique, qui reste un sujet régulier d'échanges et de débats et qui pourra sans doute trouver des avancées grâce à la relance récente de la commission culturelle et artistique.

Parallèlement aux réflexions en cours, la notion d'accompagnement artistique reste bel et bien au cœur du projet, avec cette volonté de favoriser la présence régulière (voire permanente !) d'artistes sur le lieu, en leur offrant la possibilité de développer leurs projets artistiques, professionnels ou amateurs, tout en "profitant" de leur présence pour générer des échanges, des rencontres, des ateliers...

Cela se concrétise le plus souvent par des "résidences", des temps plus ou moins longs offerts aux artistes pour créer, répéter, rechercher... Les différents espaces dont dispose La CLEF (les deux scènes bien sûr mais aussi les salles de danse, les studios de répétition, la salle New York particulièrement adaptée pour le théâtre) permettent de répondre à des demandes très diverses, aussi bien concernant le niveau de développement des projets accueillis que les disciplines artistiques concernées.

Résidences / formations / enregistrements...	2022/2023	2023/2024	2024/2025
Nombre de groupes / artistes concernés	24	26	26
Résidences / Filages scéniques / Préprod / Enregistrements	92 jours	98 jours	101 jours



Il faut noter que nous n'intégrons pas dans ces chiffres les artistes en "résidence permanente" à La CLEF : dans la continuité de la Maison des Artistes ou de la MAD, plusieurs artistes ou collectifs d'artistes posent en effet leurs valises à La CLEF pendant plusieurs mois ou plusieurs années, y disposant même parfois de locaux qu'ils aménagent en fonction de leurs besoins. Cette "pépinière" s'est agrandie ces dernières années, avec de nouvelles arrivées (le Collectif dans la peau en théâtre, Lorena en street art) et des retrouvailles (Mercedes Chanquia-Aguirre, danse et projets hybrides), et permet toujours d'irriguer le projet dans ses différentes dimensions (les 40 ans, les actions culturelles, les animations en Ville et auprès de nos partenaires...).

Enfin, comme évoqué plus haut, l'accompagnement à La CLEF ne se limite pas uniquement aux professionnels. Si le projet pédagogique des activités régulières ou les Jams / All Access participent de cette dynamique globale, nous pouvons aussi mettre un coup de projecteur sur les studios de répétition (et d'enregistrement de La CLEF), que l'on veille à redynamiser depuis le Covid, notamment en cherchant à (re)créer une communauté des musiciens/musiciennes via des temps de rencontres, des ateliers, masterclasses...

Studios, masterclasses, rencontres...	2022-2023	2023-2024	2024/2025
Nombre d'heures de répétition	2 791	2 660	3 107
Nombre de groupes différents (hors cours et ateliers)	74	84	87
Nombre de musiciens et musiciennes	258	312	316
Masterclasses / Rencontres / Apéros numériques	8	7	12

■ Les actions culturelles à la croisée des chemins

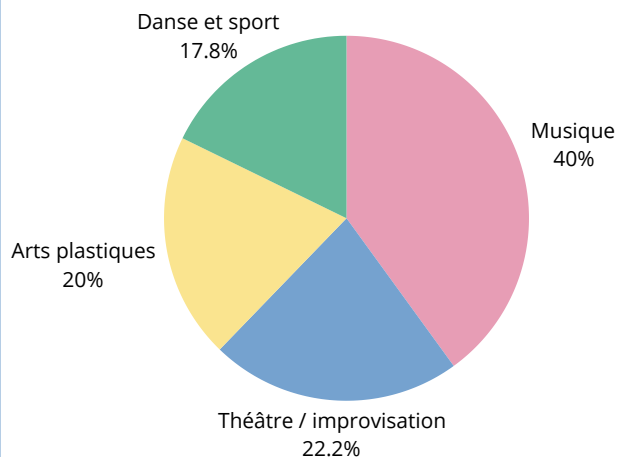
Les actions culturelles en direction de publics divers (scolaires, adhérents, usagers des centres sociaux, patients de structures sanitaires...) ont connu un développement spectaculaire ces dernières années et contribuent aujourd'hui pleinement au projet culturel et artistique et aux grands enjeux du projet associatif. La saison des 40 ans, forcément un peu plus tournée vers "l'interne", n'a que très peu freiné cette dynamique avec près de 800 heures d'intervention et 7 000 personnes concernées. Des chiffres qui restent impressionnants et qui font de La CLEF l'un des acteurs yvelinois majeurs en matière d'actions culturelles et d'éducation artistique et culturelle.

Comme les années passées, ce sont les établissements scolaires qui ont été les principaux partenaires de nos actions (plus de 90 % des bénéficiaires), de la maternelle à Sciences-Po Saint-Germain (avec qui une convention cadre a d'ailleurs été signée en fin de saison afin d'asseoir un partenariat déjà conséquent). À noter parmi les nouveautés, la mise en place d'une classe à horaires aménagés arts plastiques (CHAAP) avec le collège Debussy, une grande première !

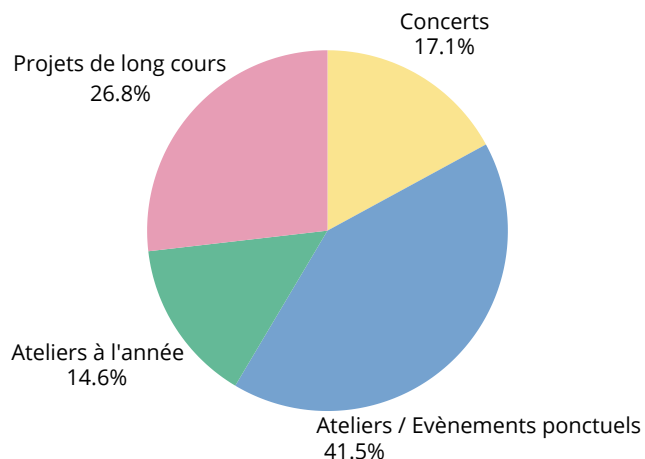
Au-delà des scolaires, il faut souligner que les actions avec et pour les personnes en situation de handicap sont de plus en plus nombreuses, portées par des partenariats désormais bien installés (IME Les Glycines et Michel Péricard, Association Vivre Ensemble, APAJH...).

Parmi les autres caractéristiques du projet d'actions culturelles en 2024/2025, la poursuite de l'ouverture pluridisciplinaire est à souligner : certes la musique représente encore la plus grosse part des projets menés mais nous initions ou contribuons de plus en plus à des projets autour de la danse, du théâtre, des arts plastiques/numériques et, encore mieux, à des projets hybrides associant plusieurs disciplines. Des projets qui trouvent aussi un bon équilibre entre les actions ponctuelles (par exemple tous les ateliers menés autour des expositions de la saison) et les projets à plus long cours, voire sur l'ensemble de l'année. Enfin, la part des artistes féminines reste supérieure à 50 %, une façon de répondre – à notre niveau – au déséquilibre observé sur scène, en créant auprès des jeunes et notamment des élèves, des modèles et des vocations.

Disciplines artistiques concernées



Typologie de projets



Bref, encore une saison bien remplie du côté des actions culturelles, avec des actions qui, par leur diversité, viennent enrichir le projet de La CLEF et permettent de s'adapter aux évolutions des pratiques artistiques tout en nourrissant nos réflexions sur les grands enjeux sociétaux (inclusion, égalité, développement durable...).

Cette dynamique remarquable ne doit cependant pas masquer un sujet de fond : le financement de ces projets. La question avait déjà été soulevée lors de la disparition de l'aide départementale, elle reste plus que jamais d'actualité avec la réduction par l'État de la part "collective" du Pass Culture (qui a été un vrai levier ces dernières années pour la mise en place des actions dans le cadre scolaire).



Intervention de Bruno Tognin auprès de lycéens



Concert des Cloudy Heads dans le cadre de la "Fabrique à musique" (SACEM) avec le collège Marcel Roby



Atelier avec l'école Ampère autour de l'expo d'Anne Métral

■ Une nouvelle identité visuelle et un nouveau site internet

La CLEF a fait peau neuve en 2024/2025 ! Entamée avec un nouveau logo, la saison s'est conclue avec la sortie d'un nouveau site internet.

Une étape importante car les anciens logos et sites dataient de plus de 15 ans, une éternité au regard de la rapidité des évolutions techniques. Particulièrement pour le site internet qui n'était vraiment plus adapté aux usages actuels.





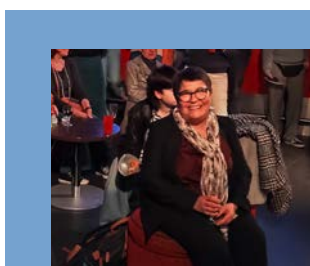
Nous avons donc travaillé toute la saison avec un développeur spécialisé pour réussir à décliner dans un nouveau site toutes les dimensions du projet de La CLEF tout en permettant aux internautes de gagner en ergonomie et en fluidité de navigation. Un sacré challenge avec un projet aussi protéiforme que celui de La CLEF mais l'objectif semble être rempli au vu des retours très positifs suite à ces premiers mois d'utilisation ! Bien sûr, un site internet reste une matière vivante et cette première saison d'utilisation nous permettra d'apporter d'éventuels ajustements ou développements.

C'est l'occasion en tout cas de saluer le travail de l'équipe communication de La CLEF qui, en plus de sa charge de travail habituelle (déjà bien conséquente au vu de la densité du projet de La CLEF), a dû la saison dernière gérer deux brouilles supplémentaires : la communication autour des 40 ans et la refonte du site internet ! Un grand merci donc à Grégory Marquois, Émilie Cazin et toutes les personnes qui ont apporté leur contribution (Inès dans le cadre d'un service civique, des stagiaires, des bénévoles...).



■ Une équipe plus investie que jamais... en dépit de mouvements importants !

Au-delà de l'équipe communication, c'est bien sûr tous les salariés, "permanents" et intervenants pédagogiques, qu'il faut remercier ! Une telle année n'aurait pas été possible sans une équipe dont l'investissement et l'engagement vont bien au-delà de la simple exécution du périmètre d'une mission. La façon dont chacun a su s'emparer des préparatifs des 40 ans tout en restant vigilant à ce qui fait le quotidien de La CLEF est vraiment à saluer. Et ce d'autant plus que la saison a de nouveau été marquée par des mouvements importants, du côté de l'équipe permanente mais aussi des intervenants pédagogiques. Parmi les départs, comment ne pas s'attarder quelques instants sur celui de Fouzia Laggoune ? Arrivée comme salariée en 1985 (après plusieurs années de bénévolat à la MJC dont est issue La CLEF), Fouzia a tout connu à La CLEF et était l'incontournable porte d'entrée de quiconque y arrivait, a fortiori des adhérents F.L.C.E. dont elle s'occupait particulièrement. Par un clin d'œil du destin, elle est partie (pour une retraite bien méritée) juste avant le lancement des 40 ans (qu'elle a quand même suivi dans le public !).



Fête de départ de Fouzia Laggoune



Photo d'équipe lors de la clôture du 4^e épisode des 40 ans

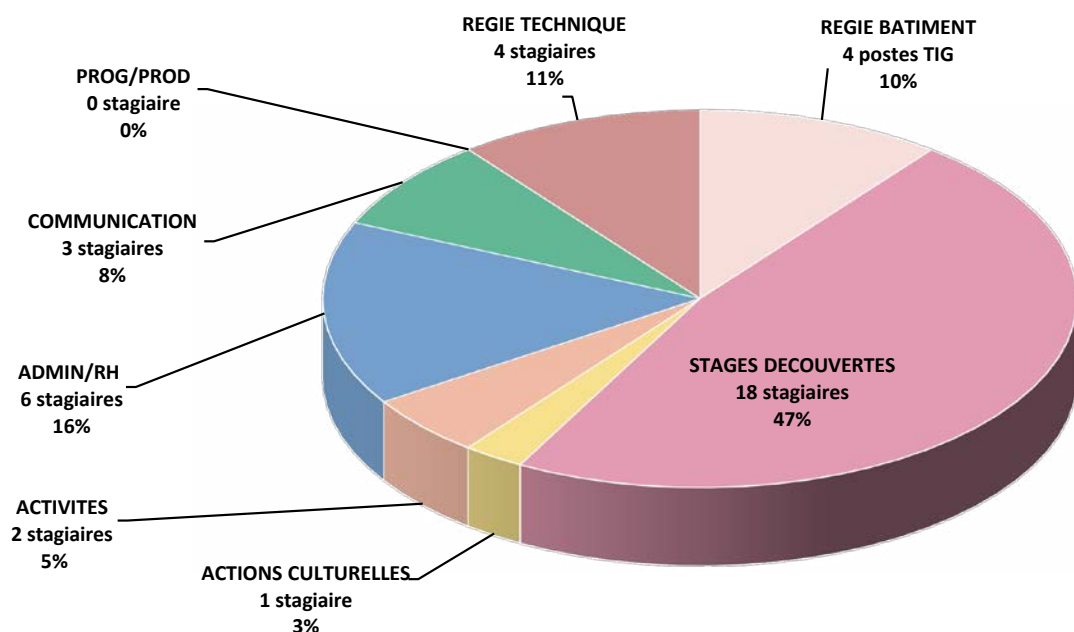


Discours pour le départ d'Alain de Chamborant

Aux côtés de l'équipe salariée, il ne faut pas oublier l'indispensable soutien de nos volontaires en service civique et stagiaires, qui cette année encore ont apporté leur contribution indispensable mais aussi le regard et les attentes de leur génération, tellement précieux pour nous permettre de rester en mouvement. L'occasion aussi de mettre en lumière cette dimension d'accompagnement et d'insertion de La CLEF, pas forcément très visible de l'extérieur. En plus de nos missions de service civique, La CLEF a ainsi accueilli en 2024/2025 plus de 5 000 heures de stages (de la 3^e jusqu'au Master) et de travaux d'intérêt général (TIG).



Répartition des 4850 h de stage + 420 h de TIG effectuées par pôle - Saison 2024/2025



Enfin, *last but not least*, difficile de clôturer le bilan de l'année sans un grand coup de chapeau à toutes les personnes qui se sont investies bénévolement tout au long de la saison, de l'animation du "Point Bar" au Conseil d'Administration, en passant par l'organisation des concerts, la participation aux commissions associatives et, bien sûr, les 40 ans qui ont été la démonstration (s'il en était besoin) de l'incroyable énergie associative qui traverse La CLEF. Une dynamique essentielle et d'autant plus remarquable que, là aussi, la saison a été marquée par des changements importants, notamment au "sommet" de la vie associative : après 11 années de présidence, Alain de Chamborant a passé la main à l'issue de l'Assemblée Générale de janvier 2025. Une Présidence saluée par toutes et tous, qui aura marqué l'histoire de l'association et que nous avons pu célébrer dignement lors des différents épisodes des 40 ans. Son départ, associé à celui d'un autre administrateur "historique" (Bruno Nouvet, Vice-Président), a ouvert une période de transition et de renouvellement de la gouvernance, un moment loin d'être anodin pour une association comme La CLEF, a fortiori dans le contexte actuel. Nous avons pu à cette occasion vérifier la vitalité et la solidité de notre vie associative, avec l'élection d'une nouvelle Présidente (une première dans l'histoire de La CLEF !), Dominique Baud-Bertrand, et un renouvellement du bureau avec l'entrée de trois nouveaux membres. Au-delà, nous avons pu nous féliciter d'un nombre record de Délégués Associatifs (106) et de l'arrivée de nombreux nouveaux bénévoles, ce qui constitue bien sûr une excellente nouvelle.



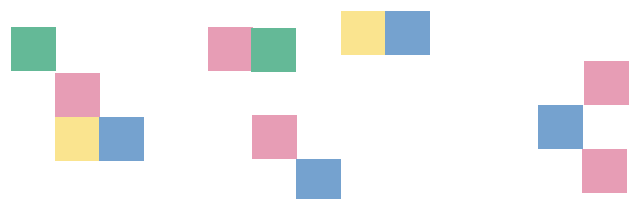
L'équipe des 5 volontaires en Service Civique de la saison 2024/2025



Dominique Baud-Bertrand, nouvelle Présidente de La CLEF



Bénévoles concerts



Les 40 ans sont désormais derrière nous (enfin, pas tout à fait, il reste un livre à terminer !), mais pas l'énergie associative, la dynamique fédératrice et la visibilité accrue qui ont porté cet anniversaire. Et ce ne sera pas de trop pour relever les défis de la saison en cours et des suivantes !

■ Consolider et dynamiser les activités "régulières"

On l'a vu précédemment : le programme des activités proposées par La CLEF reste très attractif auprès de la population, particulièrement saint-germanoise (80 % des 2 500 adhérents). Malgré tout, nous avons connu la saison dernière un tassement de la fréquentation de certaines activités, voire quelques "accidents". La commission activités, nourrie notamment des retours et idées exprimés par les Délégués Associatifs, a pris à bras le corps ces sujets et développé beaucoup d'ingénierie pour relancer les dynamiques là où cela semblait nécessaire mais aussi proposer des innovations dans les propositions. Parmi celles-ci, la mise en place d'un "thème fil-rouge" pour renforcer encore davantage la transversalité et l'idée d'appartenance à un projet commun (en l'occurrence "les émotions" après vote de l'équipe et des membres du Conseil d'Administration !). La réussite de La CLEF tient aussi beaucoup à sa convivialité et à son ouverture, des dimensions qui sont au cœur du projet d'animation de La CLEF (les "Open", le "Point Bar", les coopérations avec différents partenaires), qui fera l'objet d'une réflexion cette saison pour consolider et structurer dix années de développement et d'expérimentations.



Point Bar du samedi matin
tenu par des bénévoles



La rentrée des étudiants de F.L.C.E.



Open DIY

■ Actualiser le projet culturel et artistique

La CLEF est l'une des 99 SMAC (Scène de musiques actuelles) en France, un label octroyé par le Ministère de la Culture. Ce label est assis sur une convention pluriannuelle tripartite (État/Ville/CLEF) qui arrive à échéance fin 2026. Dans le cadre du renouvellement de la convention, il nous faut définir, en concertation avec les partenaires, un projet culturel et artistique pour la période 2027-2030. Une nécessité qui est en fait une opportunité : le document cadre "projet culturel et artistique" de La CLEF date de 2016. S'il a depuis été ajusté à certains endroits, il n'a pas été revisité collectivement et associativement, alors même que bien des choses ont évolué depuis 10 ans (dans les pratiques artistiques, l'environnement de La CLEF, le projet même de la structure). En s'appuyant sur la commission culturelle et artistique fraîchement relancée, il y a donc un beau chantier collectif pour actualiser le "pourquoi", le "comment" et le "avec qui" de notre action sur cet axe.

■ Concrétiser le projet d'investissement

Initié la saison précédente par un diagnostic puis des dépôts de demandes de subvention auprès de différents partenaires, le plan d'investissement pour le matériel spectacle vivant se concrétisera véritablement en 2025/2026, en deux étapes : une première livraison/installation en janvier, une seconde à l'été. Pour rappel, le matériel son, lumière et vidéo de La CLEF – essentiel bien sûr pour l'activité de concerts mais aussi pour les autres pans du projet – date en grande partie de la réouverture du lieu après la période de travaux de 2007 à 2009. Maintes fois repoussé du fait du contexte (sanitaire, international, économique), le renouvellement de ce matériel est devenu une nécessité absolue, au risque sinon de mettre en péril le projet culturel et artistique de La CLEF. Soutenu par la Ville, la Région, le Centre National de la musique (CNM) et, nous l'espérons, la DRAC IDF (Direction régionale des affaires culturelles), ce projet porte une double ambition : s'adapter aux nouvelles pratiques de la création et aux attentes des artistes pour faire en sorte que La CLEF reste un lieu de référence pour créer et diffuser ; réduire notre impact carbone, dans le



Concert de Lagrène, Belmondo, Ceccarelli, Vignolo, coproduction avec le Théâtre A. Dumas © B. Guillemet



Fresque participative avec Lorena M. lors de la fête d'Halloween organisée par l'association des commerçants de la Ville

cadre des travaux initiés par la commission développement durable. En parallèle, la saison sera consacrée à préparer des investissements plus lourds, liés à la rénovation d'un bâtiment désormais très ancien, et dont seule la partie inférieure a fait l'objet de travaux depuis 40 ans. La majeure partie de cette rénovation ne pourra avoir lieu avant plusieurs années mais nous travaillons depuis quelques mois, en lien étroit avec la Ville et le prestataire retenu pour une étude de préfiguration, à imaginer ce que pourraient être les locaux de La CLEF à moyen terme, préciser les besoins/envies et estimer la nature des travaux et leur coût, afin de les faire entrer dans la planification des investissements bâtementaires de la Ville.

■ Renforcer la dynamique partenariale et l'ancrage territorial

L'inscription de La CLEF sur son territoire est toujours aussi forte et l'anniversaire des 40 ans a permis de le vérifier une fois de plus. C'est l'une des forces de La CLEF, mais aussi l'une des orientations majeures depuis plus de dix ans, et nous nous emploierons bien sûr en 2025/2026 à consolider tous les partenariats à différentes échelles de territoire. Ceux-ci sont bien trop nombreux pour pouvoir les citer ici de manière exhaustive mais, parmi eux, nous pouvons évoquer certains enjeux pour la saison en cours :

- La poursuite des coopérations avec les acteurs culturels de la Ville, en premier lieu le Théâtre Alexandre Dumas (coréalizations, résidences et actions culturelles mutualisées) mais aussi le Conservatoire Claude Debussy (Big Band commun, soirées jazz co-organisées, circulation des publics), les Médiathèques, la Micro-Folie, les musées... ;
- La dynamisation des partenariats avec l'Agasec et la Soucoupe, notamment autour des questions de jeunesse et d'inclusion, via notamment la relance de rencontres régulières entre les gouvernances des 3 associations, visant à établir un cadre et des objectifs partagés ;
- La poursuite des projets menés en lien avec les établissements scolaires, notamment sur Saint-Germain-en-Laye avec la mise en place d'un ambitieux projet de circonscription porté avec la Direction de la culture de la Ville ;
- Le développement de liens avec les acteurs économiques du territoire, des commerçants (via les premiers partenariats avec l'association Cap SGL l'an passé) aux grandes entreprises ; dans cette optique, la saison sera notamment consacrée à travailler l'interconnaissance en vue de développer une offre dédiée aux entreprises du territoire ;
- Sans oublier la dynamique solidaire et de réseau (particulièrement au sein du RIF, réseau musiques actuelles francilien) à une échelle territoriale élargie, au service d'un secteur culturel ou socio-culturel de plus en plus fragilisé...

Cette fragilisation n'épargne pas La CLEF, le rapport moral de la Présidente et le rapport financier du Trésorier en attestent. Ces derniers tracent le chemin pour un retour progressif à l'équilibre économique. Un chemin qui emprunte des voies internes à La CLEF mais qui nous relie aussi bien sûr à nos principaux partenaires : la DRAC IDF, la DRAJES, la Région, le CNM, la SACEM et bien sûr la Ville. Dans ce contexte, nous souhaitons les remercier très sincèrement pour leur accompagnement attentif et bienveillant, qui dépasse le simple soutien financier.

Franck MICHAUT
Directeur Général

Lucie LAMBERT
Directrice Déléguée







RAPPORT DE GESTION DE L'ASSOCIATION





RAPPORT FINANCIER DU TRESORIER

■ BILAN 2024/2025 ET PERSPECTIVES 2025/2026

■ Analyse du réalisé 2024/2025

Lors de la précédente Assemblée Générale, nous avons exprimé nos craintes pour la saison 2024/2025 du fait du contexte (inflation, revalorisations salariales liées aux négociations à l'échelle de notre convention collective, absence de visibilité sur l'environnement national, etc.). Nous anticipions alors un exercice comptable légèrement déficitaire (- 14,5 k€ voté en AG), il l'a finalement été dans des proportions plus importantes qu'attendues puisque le résultat s'établit à - 43 561 €.

Ce déficit s'explique essentiellement par des recettes moins importantes qu'envisagées du côté des activités "régulières" : les cotisations liées aux activités sont ainsi en recul de 56 k€ par rapport à la saison 2023/2024 et présentent un écart de près de 75 k€ par rapport au budget prévisionnel. Plus précisément, ce décalage provient en grande partie des activités langues (F.L.C.E. et Busy Bees) qui, pour diverses raisons, ont connu une baisse sensible du nombre d'adhérents et donc de recettes (- 59 k€ par rapport à la saison 2023/2024).

Parmi les autres faits marquants :

Si la saison de concerts a été de nouveau très satisfaisante d'un point de vue économique, on constate une baisse (attendue) de la billetterie par rapport à la saison précédente, qui s'explique par trois facteurs :

- L'anniversaire des 40 ans, tous les temps forts étant sur le principe de la gratuité.
- L'annulation de deux concerts (dont un au Théâtre A. Dumas).
- Le recours de plus en plus fréquent au modèle de la coréalisation avec les producteurs de spectacles qui permet de limiter la prise de risques par La CLEF en abaissant les coûts de cession en contrepartie du reversement d'une part de la billetterie au-delà d'un certain seuil.

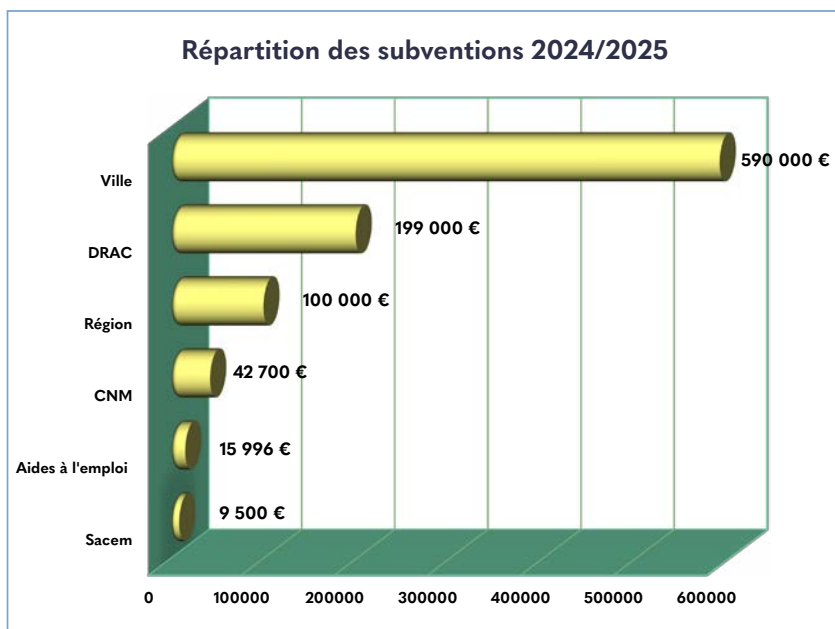
Ces trois facteurs expliquent aussi, en effet miroir, la baisse des dépenses artistiques, liée également à une gestion prudente de la fin de saison au vu de la situation économique.

L'anniversaire des 40 ans a, en revanche, occasionné d'autres types de dépenses, notamment en matière de communication/merchandising (d'où l'évolution sensible de la ligne concernée entre 2023/2024 et 2024/2025).

Les charges de personnel (permanents et intervenants pédagogiques) ont été maîtrisées et sont même légèrement moins élevées que ce qui était budgété (- 32 k€), du fait de certains événements internes (arrêts de travail, poste resté vacant plus longtemps que prévu...).

C'est justement un poste resté vacant pendant 6 mois (régisseur général), engendrant un recours plus important à l'intermittence, qui explique l'augmentation notable des dépenses liées aux techniciens intermittents.

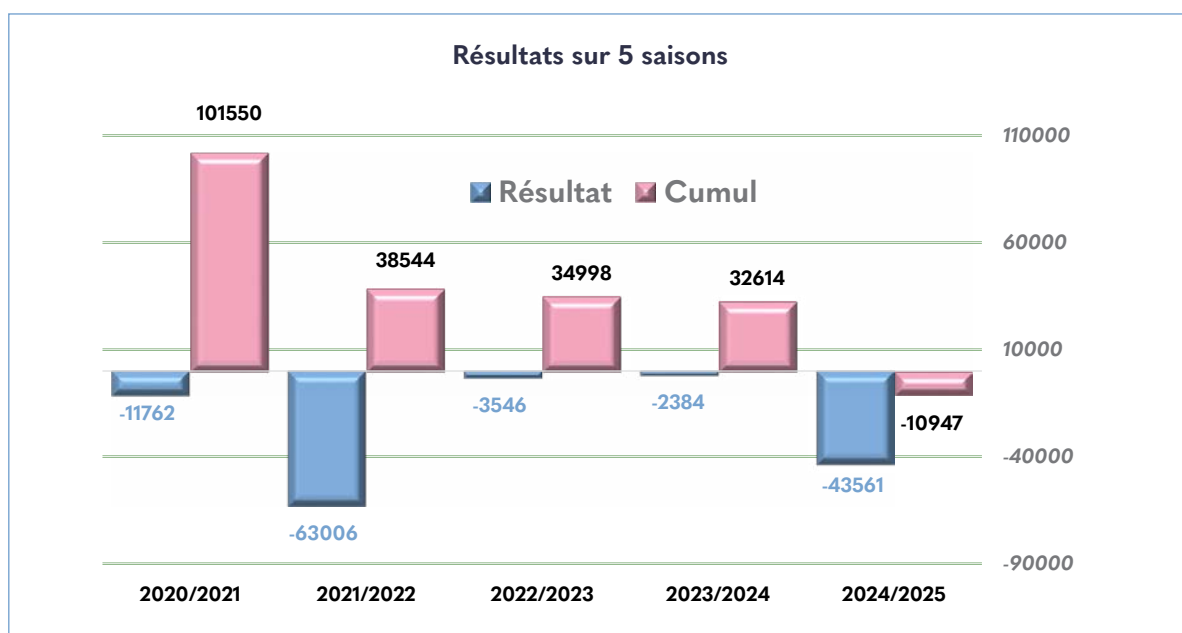
Si les recettes liées au bar sont conformes aux prévisions (et en augmentation de 13% par rapport au réalisé 2023/2024), c'est surtout l'évolution du ratio recettes/dépenses que l'on peut mettre en avant : 2,6 en 2024/2025 contre 1,7 la saison précédente ; une amélioration assez spectaculaire, liée notamment à la renégociation de certains contrats, une meilleure gestion des stocks et l'ajustement des tarifs.



Enfin, si les coûts de fonctionnement ont été globalement bien maîtrisés en 2024/2025, nous n'avons pas réussi à atteindre notre objectif de réduction des coûts liés aux différents prestataires, et le poste "services extérieurs" s'établit donc dans la continuité de 2023/2024, les conséquences de l'inflation continuant de peser sur ces dépenses.

■ En synthèse pour la saison 2024/2025

D'un point de vue économique et financier, la saison 2024/2025 s'est donc avérée assez contrastée : au-delà des variations liées aux festivités des 40 ans de La CLEF, nous avons donc connu un "accident" sur certaines activités, contrebalancé en partie (mais pas complètement) par des résultats plutôt satisfaisants sur d'autres pans du projet et une bonne maîtrise des coûts. Les soutiens complémentaires de certains de nos principaux partenaires, particulièrement de la Ville (pour l'anniversaire des 40 ans) et la DRAC IDF (dans le cadre du plan "Mieux Produire, Mieux Diffuser") ont également été précieux pour maintenir ce déficit autour de 40 k€.



■ Budget prévisionnel 2025/2026

La ligne directrice du budget 2025/2026 vise un retour progressif à une stabilité financière en travaillant à la fois sur le développement de recettes supplémentaires et la poursuite de la maîtrise des coûts, le tout dans un contexte extérieur à la visibilité incertaine. Le budget prévisionnel prévoit ainsi un déficit autour de 13 k€, intégrant les hypothèses et les paramètres suivants :

Concernant les recettes :

- Les recettes de cotisations sont réévaluées à 835 k€, en phase avec la bonne dynamique des inscriptions, portée notamment par un important travail de fond et d'ingénierie sur l'ensemble des activités régulières (et particulièrement sur le F.L.C.E. et le Busy Bees) mais aussi par les retombées des 40 ans et la refonte du site internet de La CLEF ; cette projection prend également en compte l'ajustement des tarifs des cotisations sur l'inflation.
- L'augmentation de l'adhésion votée lors de l'Assemblée Générale précédente produira ses effets sur cet exercice comptable.
- L'hypothèse d'un retour à un niveau de billetterie proche de la saison 2023/2024 (165 k€) ainsi que d'une poursuite du développement des recettes bar (62k€).
- En revanche, nous prévoyons une diminution notable des "Autres recettes artistiques", liée à la fragilisation du Pass Culture (dont la part dite "collective" constituait ces dernières années un levier de financement important pour les actions culturelles).

• Enfin, du côté des subventions, ce budget prend en compte 30 k€ supplémentaires de la Ville de Saint-Germain-en-Laye (permettant donc à la subvention municipale de rester au même niveau que la saison passée, lors de laquelle La CLEF avait bénéficié d'une subvention exceptionnelle pour les 40 ans) et table sur un maintien de la subvention "Mieux Produire, Mieux Diffuser" de la DRAC IDF, en complément de la subvention socle liée au label SMAC (une projection qui sera à confirmer bien sûr, étant donnée l'incertitude pesant sur le budget de l'Etat) ; à noter également l'octroi d'une nouvelle aide de l'État via un 3^e "poste Fonjep" (Fonds de coopération de la Jeunesse et de l'Éducation Populaire).

Concernant les dépenses :

• La masse salariale globale devrait repartir à la hausse, avec une nouvelle revalorisation automatique à l'échelle de notre convention collective.

• Nous prévoyons également une augmentation d'environ 10 k€ sur les charges liées à l'accueil des artistes ("catering") ; en effet, à la suite du départ fin décembre de la salariée en charge de ces missions, nous avons décidé de tester une forme d'externalisation en passant par un prestataire extérieur (notamment dans une logique de rationalisation/réduction des charges à terme).

• En revanche, nous envisageons un retour à la "normale" des charges liées aux techniciens intermittents (le binôme technique étant désormais reformé au sein de l'équipe permanente) ainsi que des dépenses de communication (qui avaient connu l'an passé une petite inflation du fait des 40 ans).

• Nous intégrons une augmentation de la dotation aux amortissements (et de manière liée de la quote-part de subventions en recettes) consécutive aux investissements dédiés aux équipements de spectacles (cf. tableau de cofinancement des investissements ci-dessous).

• Enfin, ce budget prévisionnel s'appuie sur la poursuite de la maîtrise des coûts de fonctionnement et des efforts de gestion concernant les achats et services extérieurs.

Tableau de cofinancement investissements matériel spectacle

	Taux d'intervention	Montant (HT)
La CLEF	20%	100 000 €
Ville de Saint-Germain-en-Laye	25%	125 890 €
DRAC Île-de-France	10%	50 000 €
Région d'Île-de-France	20%	100 000 €
CNM - Aide à l'équipement / Mise en conformité des lieux	26%	130 000 €
		505 890 €

Le projet d'investissement du parc matériel de spectacle vivant pour les salles Éclipse et Les Amitiés Internationales s'élève à 505 890 €. Ces investissements profitent d'un cofinancement partenarial afin d'honorer les missions qui sont confiées à La CLEF dans le cadre du label SMAC entre autres. Ces investissements s'amortissent sur 10 années, ce qui implique une sortie des états d'amortissement de 50 000 € par an pendant 10 ans.

Pour la saison 2025/2026 et compte tenu des dates d'achats, il est prévu d'amortir 17 000 € sur cet exercice comptable prévisionnel.



■ En synthèse pour la saison 2025/2026

Notre association vient de connaître sa 3^e année consécutive de déficit depuis la sortie des "années Covid". Même si celui-ci reste mesuré à l'échelle d'un budget de 2,8 millions d'€, nous devons veiller à ce qu'il ne devienne pas structurel, d'autant plus que – historiquement – l'association ne dispose d'aucune "réserve" permettant d'amortir ces déficits. Ce budget prévisionnel traduit donc une dynamique volontariste visant à retrouver une trajectoire soutenable sur le moyen terme et mettant un effort particulier sur les recettes propres ainsi que la maîtrise des coûts. De nombreux efforts ont commencé à être déployés en ce sens, certains produiront leurs effets dès cette saison, d'autres constituent un investissement pour les années à venir. Dans ce contexte, le maintien, voire le renforcement de nos soutiens publics, est un élément précieux et indispensable pour accompagner l'association, dont par ailleurs le succès et l'attractivité sont confirmés chaque jour auprès de la population locale. Nous tenons à remercier ainsi très chaleureusement l'ensemble de nos partenaires publics, et particulièrement la Ville de Saint-Germain-en-Laye qui vient de réévaluer sa subvention de fonctionnement, ce qui constitue un geste fort dans la période actuelle.

≈ REALISE 2024/2025 ET BUDGET 2025/2026

ACTIVITES RÉGULIÈRES (hors musique) / STAGES

	RÉSULTAT 2023/2024
Recettes directes de cotisations	850 163
Recettes spécifiques / Subventions	7 107
Valorisation bénévolat	9 575
TOTAL RECETTES	866 845
Coûts directs des intervenants (salaires et prestations)	463 837
Achats pédagogiques	23 777
Coordination Pédagogique	11 616
Coûts de personnel permanent	73 873
Valorisation bénévolat	9 575
TOTAL DÉPENSES	582 678

RÉSULTAT 2024/2025	BUDGET 2025/2026
786 609	835 000
7 107	7 107
11 340	11 500
805 056	853 607
479 955	482 000
12 003	12 000
8 294	8 400
76 172	77 600
11 340	11 500
587 764	591 500

RÉSULTAT ACTIVITÉS

284 167

217 292

262 107

PROJET

	RÉSULTAT 2023/2024
Billetterie	168 192
Autres recettes artistiques (co-réa, partenariats / actions culturelles)	78 683
Soutien à l'artistique (Sacem - CNM - RIF)	46 733
Cotisations MAD	4 752
Cotisations cours - Ateliers Musique	329 162
Cotisations studios de répétitions + enregistrements	17 327
Recettes de bar	50 557
Sponsoring - Partenariat	350
Subventions	306 184
Aides à l'emploi	
Valorisation bénévolat	37 976
TOTAL RECETTES	1 039 917
Coûts artistiques	224 144
Catering - Hébergement - Déplacements	38 412
Techniciens intermittents	35 686
Autres dépenses (sécurité ; matériel technique ; achats pédagogiques)	35 809
Droits et taxes	20 307
Promotion	6 032
Achats bar	29 865
Coûts de personnel permanent	415 972
Intervenants cours de musique + ateliers collectifs	277 688
CICE	37 976
Valorisation bénévolat	
TOTAL DÉPENSES	1 121 891

RÉSULTAT 2024/2025	BUDGET 2025/2026
157 643	165 000
75 096	62 000
51 565	49 000
5 150	6 000
336 320	341 000
17 336	18 500
57 143	62 000
299 000	310 000
1 782	5 950
39 650	39 600
1 040 685	1 059 050
201 616	213 000
29 502	40 000
36 775	26 000
29 685	30 000
24 409	22 000
13 181	6 000
21 732	22 000
416 064	422 000
287 186	291 500
39 650	39 600
1 099 800	1 112 100

RÉSULTAT PROJET

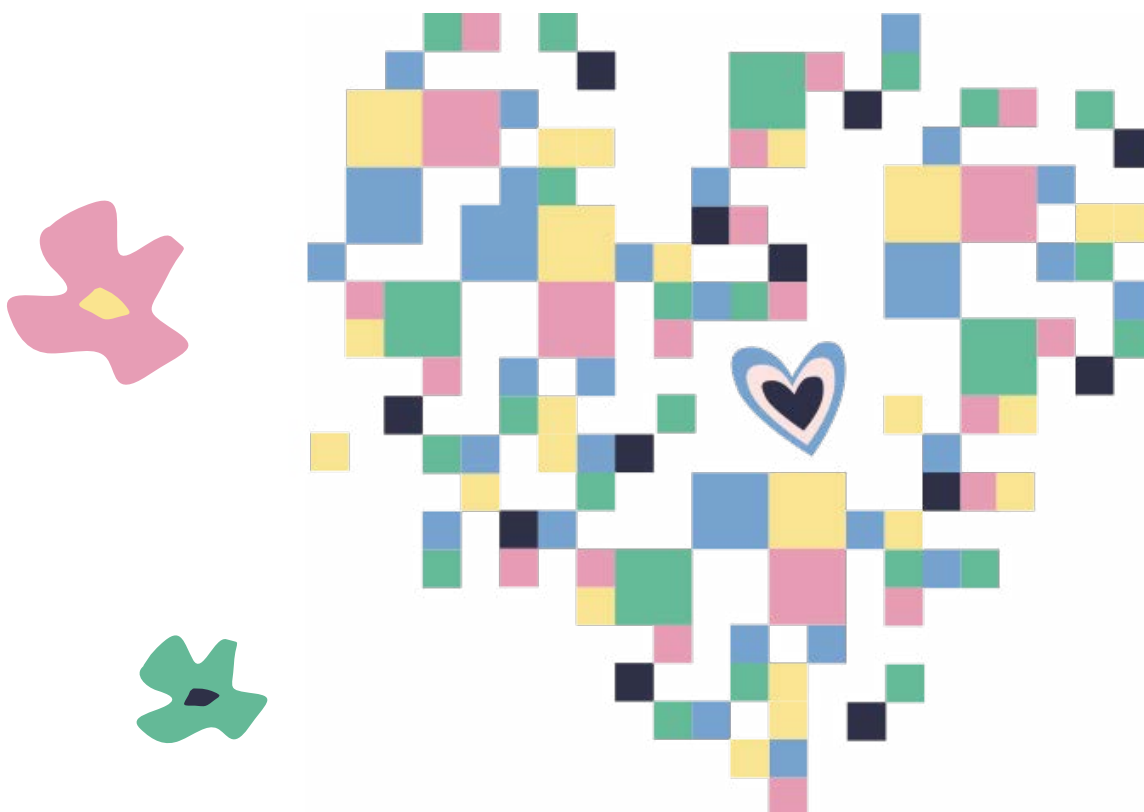
- 81 975

- 59 115

- 53 050



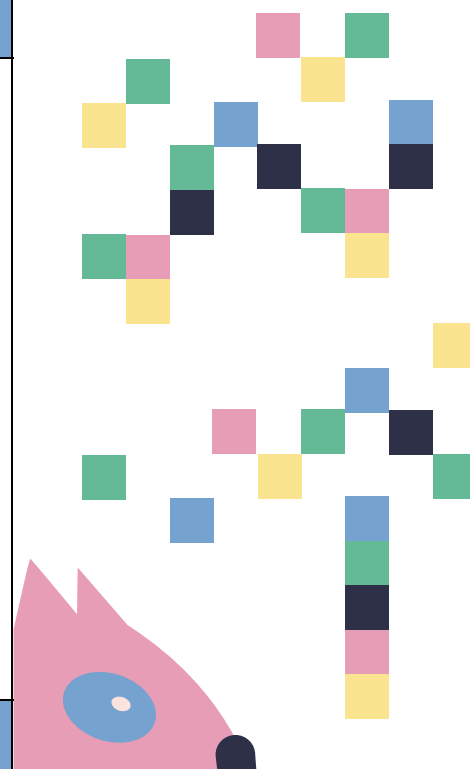
FONCTIONNEMENT	RÉSULTAT 2023/2024	RÉSULTAT 2024/2025	BUDGET 2025/2026
Adhésions	45 440	44 840	52 000
Services et prestations	3 983	6 329	8 500
Subvention Ville	585 000	590 000	590 000
Autres subventions (Région, Covid, FDVA...)	10 467		
Aide à L'emploi (PEC + Fonjep)	7 107	7 107	7 107
Produits financiers	5 921	10 329	8 000
Quote part subvention investissement	1 991	1 363	18 363
Produits exceptionnels	31	6 223	
Variation Provisions pour Risques et Charges	19 415	47 980	
Prestations en nature	203 942	203 942	203 942
Valorisation bénévolat	20 279	21 352	21 500
TOTAL RECETTES	903 575	939 465	909 412
Achats et fournitures	56 459	49 645	43 000
Services extérieurs	128 071	132 330	122 000
Taxes et impôts	33 382	35 775	35 000
Charges de personnel permanent	626 306	605 921	614 500
Coût Indemnités Départs Retraites (*IDR)		55 000	
Charges de gestion	4 967	4 281	4 500
Charges financières	5 094	8 220	8 000
Charges exceptionnelles	10 098	5 064	
Variation Provisions pour Risques et Charges			40 000
Dotation aux amortissements	19 555	19 673	39 500
Prestations en nature	203 942	203 942	203 942
Valorisation bénévolat	20 279	21 352	21 500
TOTAL DÉPENSES	1 108 152	1 141 203	1 131 942
RÉSULTAT FONCTIONNEMENT	- 204 577	- 201 738	- 222 530
RÉSULTAT FINAL	- 2 384	- 43 561	- 13 473



≈ BILAN 2024/2025

ACTIF	31/08/2025			31/08/2024
	BRUT	AMORT/PROV	NET	NET
ACTIF IMMOBILISÉ	787 341	718 275	69 065	55 838
Immobilisations incorporelles	9 990	3 328	6 662	-
Cessions, brevets, licences	9 990	3 328	6 662	-
Immobilisations corporelles	777 350	714 947	62 403	55 838
Installations techniques, matériel, outillages	27 921	17 872	10 048	11 720
Autres immobilisations corporelles	749 430	697 075	52 355	44 118
Immobilisations financières	35 892	9 199	26 693	41 693
Autres participations	1 000	-	1 000	1 000
Prêt Procilia	34 892	9 199	25 693	40 693
Autres prêts	-	-	-	-
TOTAL I	823 233	727 474	95 759	97 531
ACTIF CIRCULANT				
Créances	70 606	-	70 607	222 878
Créances Adhérents	-	-	-	-
Clients divers	7 146	-	7 146	16 177
TVA déductible	7 481	-	7 481	4 065
Crédit de TVA	5 973	-	5 973	3 042
Autres créances	50 006	-	50 006	196 954
Produits à recevoir	-	-	-	2 640
Valeurs mobilières de placement	842 235		842 235	789 178
Disponibilités	814 233	-	814 233	747 236
Charges constatées d'avance	28 002	-	28 002	41 942
TOTAL II	912 841	-	912 842	1 012 056
TOTAL GÉNÉRAL (I+II)	1 736 074	727 474	1 008 600	1 109 587

PASSIF	31/08/2025	31/08/2024
FONDS PROPRES		
Report à nouveau	32 613	34 997
Résultat de l'exercice	- 43 561	- 2 384
Subvention investissement	55 505	4 868
TOTAL I	44 557	37 481
PROVISIONS		
Provisions pour risques	192 187	240 167
Provisions pour charges		
TOTAL II	192 187	240 167
DETTES		
Dettes fournisseurs et comptes rattachés	21 296	27 443
Dettes fiscales et sociales	151 758	170 069
Autres dettes (pré-inscriptions)	469 928	513 133
Produits constatés d'avance	128 875	121 294
TOTAL III	771 857	831 939
TOTAL GÉNÉRAL (I+II+III)	1 008 600	1 109 587



COMPTE DE RESULTAT 2024/2025

	31/08/2025	31/08/2024
PRODUIT D'EXPLOITATION		
COTISATIONS		
Adhésions	44 840	45 440
Cotisations d'activités	1 128 079	1 190 798
Produits des activités annexes	313 488	336 377
PRODUITS DE TIERS FINANCEURS		
Subventions d'exploitation	942 690	941 384
Quote-part subvention investissement	1 363	1 363
Aide à l'emploi	15 996	24 998
REPRISE SUR AMORTISSEMENT, DÉPRÉCIATION, PROVISION	240 167	259 582
AUTRES PRODUITS	8 782	154
TOTAL I	2 695 405	2 800 097
CHARGES D'EXPLOITATION		
AUTRES APPROVISIONNEMENTS	307 903	346 748
AUTRES ACHATS ET CHARGES EXTERNES	205 823	206 771
IMPOTS, TAXES ET VERSEMENTS ASSIMILÉS	150 786	142 129
SALAIRES, TRAITEMENTS ET CHARGES SOCIALES	1 863 508	1 836 978
DOTATIONS AUX AMORTISSEMENTS ET AUX DÉPRÉCIATIONS	19 673	19 545
DOTATIONS AUX PROVISIONS	192 187	240 167
AUTRES CHARGES	9 344	14 883
TOTAL II	2 749 224	2 807 220
1. RÉSULTAT D'EXPLOITATION (I-II)	- 53 819	- 7 123
PRODUITS FINANCIERS		
AUTRES INTÉRÊTS ET PRODUITS ASSIMILÉS	10 329	5 921
TOTAL III	10 329	5 921
CHARGES FINANCIÈRES		
INTÉRÊTS ET CHARGES ASSIMILÉS		1 786
TOTAL IV	-	1 786
2. RÉSULTAT FINANCIER (III-IV)	10 329	4 135
3. RÉSULTAT COURANT (I-II+III-IV)	- 43 489	- 2 988
PRODUITS EXCEPTIONNELS		
SUR OPÉRATIONS DE GESTION		628
TOTAL V	-	628
CHARGES EXCEPTIONNELLES		
SUR OPÉRATIONS DE GESTION	72	24
TOTAL VI	72	24
4. RÉSULTAT EXCEPTIONNEL (V-VI)	- 72	604
TOTAL DES PRODUITS (I+III+V)	2 705 735	2 806 646
TOTAL DES CHARGES (II+IV+VI+VII+VIII)	2 749 296	2 809 030
EXCÉDENT OU DÉFICIT	- 43 561	- 2 384

CONTRIBUTIONS VOLONTAIRES EN NATURE	
871 PRESTATIONS EN NATURE	203 942
875 PERSONNEL BÉNÉVOLE	72 342
TOTAL	276 284
CHARGES DES CONTRIBUTIONS VOLONTAIRES EN NATURE	
861 MISE A DISPOSITION DE BIENS	203 942
864 PERSONNEL BÉNÉVOLE	72 342
TOTAL	276 284

≡ ANNEXE AU BILAN ET AU COMPTE DE RESULTAT

■ DE L'EXERCICE CLOS LE 31/08/2025

Le total du bilan est de 1 017 431,96 € et il ressort du compte de résultat un déficit de 43 561,44 €.

■ Dispositions Générales

Objet social : association d'Éducation Populaire, La CLEF se donne pour mission d'être un lieu d'expérimentation et d'innovation sociale et culturelle, en étant à l'écoute de la population et en participant au développement local.

Nature et périmètres des activités : activités éducatives, culturelles, sportives, récréatives, de formation...

Moyens mis en œuvre : l'association gère un espace d'accueil, des activités, des publications, des tâches d'intérêt général... L'association assure la gestion et le contrôle de son patrimoine, des biens qui lui sont confiés et de l'ensemble de son activité. Elle emploie du personnel et s'engage à respecter les législations en vigueur.

≡ REGLES ET METHODES COMPTABLES

■ Hypothèse de base

Les comptes de l'exercice clos ont été élaborés et présentés conformément aux règles comptables du Plan Comptable Général ainsi qu'au règlement ANC N° 2018-06 du 5 décembre 2018 en vigueur depuis le 1^{er} janvier 2020.

L'application de ce règlement a modifié la présentation formelle des comptes et a nécessité la comptabilisation des contributions volontaires en nature. En revanche cela n'a pas conduit à enregistrer des modifications dans nos comptes annuels.

Les comptes annuels ont donc été établis selon des principes, règles et méthodes comptables comparables à ceux des exercices antérieurs. Les conventions générales comptables ont été appliquées dans le respect du principe de prudence, conformément aux hypothèses de base :

- continuité de l'exploitation ;
- permanence des méthodes comptables d'un exercice à l'autre ;
- indépendance des exercices.

■ Contributions Volontaires en nature

Prestation en nature :

- Mise à disposition gracieuse par la Ville de Saint-Germain-en-Laye d'un local – sis au 46, rue de Mareil – d'une superficie de 2 270 m² pour une valeur estimée à 203 942 € (eau et chauffage compris).
- Une convention spécifique signée le 23 mars 2004 (renouvelée le 29/01/2016) définit les conditions de cette mise à disposition.

Bénévolat :

- Chaque année, nous estimons le nombre d'heures dédiées par les bénévoles à la mise en œuvre du projet (événements, activités, commissions et temps associatifs divers...). Nous valorisons ce nombre d'heures au SMIC horaire.

■ Comparabilité d'un exercice à l'autre

Les subventions de nos partenaires sont, à compter de cet exercice, comptabilisées à la date de la commission d'attribution pour leur montant total qui couvre généralement l'année civile. La quote part se rattachant à l'exercice suivant est inscrite en produits constatés d'avance.

Préalablement seules les subventions restantes dues (non encore encaissées) à la clôture de l'exercice étaient comptabilisées en "produits à recevoir".

L'impact de ce changement de méthode comptable n'a aucune incidence sur le résultat mais sur la présentation bilantielle. Dorénavant les subventions non encaissées, quelque soit l'exercice de rattachement (N ou N+1), apparaissent dans le poste "Autres créances" au lieu et place de "Produits à recevoir".

■ Immobilisations

La valeur brute au 31 août 2025 est de 787 340,81 € (801 574 € en 2023/2024)

La valeur nette au 31 août 2025 est de 69 064,69 € (55 837,21 € en 2023/2024)

La durée de nos amortissements est de 3, 5 ou 10 ans, en fonction du matériel acheté et de son utilisation.

Acquisitions

MATÉRIEL INFORMATIQUE : PC portable (Qualitude) : 1 900 € (04/09/2024) - Téléphone (Orange) : 9 908,32 € (21/06/2024)

PC portable (Qualitude) : 1 647,48 € (04/10/2024) - PC portable (Qualitude) : 808 € (04/10/2024) - PC portable (Qualitude) : 1 144 € (29/11/2024)

PC portable (Qualitude) : 4 770 € (30/06/2025) - PC portable (Qualitude) : 1 660 € (30/06/2025) - PC portable (Qualitude) : 2 385 € (30/06/2025)

Terminaux billetterie (Supersoniks) : 1 340 € (04/10/2024) -

MATÉRIEL ÉDUCATIF : Pédale Line 6 (Thomann) : 537,50 € (14/11/2024)

■ Prêts

Participation des employeurs à l'effort à la construction : 34 892,03 €

■ Actif Circulant

• **Créances adhérents** : Les pré-inscriptions des adhérents, pour la saison 2025/2026, souscrites le 31 août 2025 au plus tard, seront comptabilisées en chiffre d'affaires sur l'exercice correspondant à la saison. En conséquence, seuls les paiements des adhérents réalisés lors de leurs pré-inscriptions ressortent en "Autres dettes" au Passif.

• **Produits à recevoir** : le retour de la taxe parafiscale CNM - droit de tirage.

• **Charges constatées d'avance** : factures engagées pendant l'été sur la saison à venir (plaquette d'activités, assurance, contrats de maintenance, cessions de spectacles...).

■ Fonds Propres

• **Subventions d'investissements** : la subvention allouée en 2017 par la Région et le CNM, pour l'achat de matériel son et lumière, est dorénavant totalement amortie. Le crowdfunding (participation de nos adhérents et partenaires) pour la construction de la terrasse, est toujours en cours d'amortissement, et ce jusqu'en 2028.

■ Provisions pour risques et charges

NATURE DES PROVISIONS	PROVISIONS 01/09/2024	AUGMENTATIONS : DOTATION DE L'EXERCICE	DIMINUTIONS : REPRISE DE L'EXERCICE	PROVISIONS 31/08/2025
PROVISIONS POUR INDÉMNITÉS DE DÉPART À LA RETRAITE (IDR)	140 166,52 €	0 €	17 979,52 €	122 187 €
AUTRES PROVISIONS POUR RISQUES ET CHARGES	100 000 €	0 €	30 000 €	70 000 €
	240 166,52 €	0 €	47 979,52 €	192 187 €

La variation des provisions de l'exercice fait ressortir une reprise nette de 47 979,52 €. Les autres provisions sont notamment constituées pour litiges en cours. En liaison avec les avocats de l'association, une appréciation des risques est effectuée à la clôture de chaque exercice. C'est sur la base de cette approche que les provisions pour risques et charges sont constituées.

La reprise des 30 000€ correspond à l'aboutissement d'une phase de la procédure.

■ Dettes

• **Dettes fiscales et sociales** : Congés à payer (nombre de jours de congés payés acquis au 31 août) - Charges sociales à payer sur les salaires de juillet et août.

• **Autres dettes** : paiements des adhésions et activités de la saison 2024/2025 souscrites le 31/08/2025 au plus tard.

■ Produits constatés d'avance

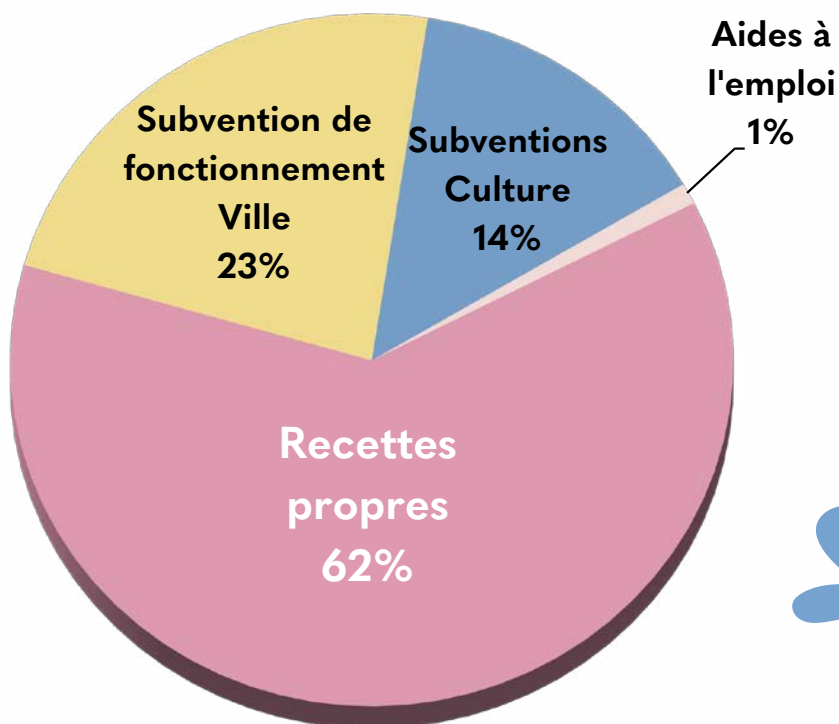
• SACEM, Aides à l'Emploi (Fonjep), subventions DRAC, Région, Département et CNM.

REPARTITION DES SUBVENTIONS AFFECTEES A LA SAISON 2024/2025

Ville de Saint-Germain-en-Laye	Fonctionnement Aide exceptionnelle - 40 ans	560 000 € 30 000 €
DRAC Île-de-France (Min. Culture) Label Scène de Musiques Actuelles Mieux Produire Mieux Diffuser	Projet Culturel et Artistique (Diffusion, Résidences, Accompagnement, Création, Actions Culturelles, Formation)	179 000 € 20 000 €
Région Île-de-France Permanence Artistique et Culturelle	Projet Culturel et Artistique (Accompagnement, Diffusion, Résidences, Création, Actions Culturelles, Formation)	100 000 €
SACEM Aide aux salles et lieux de diffusion de musiques actuelles Fabrique à musique	Projet Culturel et Artistique (Accompagnement, Diffusion, Résidences, Création, Actions Culturelles, Formation)	7 000 € 2 500 €
CNM Centre National de la Musique Activité des salles de spectacles	Projet Culturel et Artistique (Diffusion, Résidences)	42 700 €
FONJEP Via DDCS 78 Direction départementale de la cohésion sociale	Fonctionnement Aide sur poste Directeur Activités Aide sur poste Chargée Projet Éducatif	7 107 € 7 107 €

Répartition synthétique des produits - Saison 2024/2025

Hors reprise des provisions, prestations en nature et quotes-parts de subvention d'investissement





ANNEXES



ÇA C'EST PASSE ■ SEPTEMBRE 2024 A AOUT 2025

■ Musique

Richard Bona Group ^{CMR / USA}, B.B. Jacques, Chato B, China Moses ^{USA}, Mudhoney ^{USA}, SØWT, Jeanne Bonjour, Nochka, Chezidek ^{JAM} & U-Brown ^{JAM} with The Ligerians, THÉA, Irie Ites Sound, Becca Stevens ^{USA}, Charlie Boï, Shadi, Moji x Sboy, Nine D. Vinci, Nat Myers ^{USA}, Cory Seznec, Seun Kuti & Egypt 80 ^{NIGERIA}, Koto Brawa ^{BF}, Asian Dub Foundation ^{UK}, Spoink, Mézigue, Écran Total, Berny, Emma Peters, Le Réparateur, Luz, Krav Boca, Funky District, Baz, Feldup, Naya Sego, The Bones of J.R. Jones ^{USA}, Seba Safe, Iratton Steppas ^{UK}, Jah Roots HiFi feat. Young Kulcha, Akiavel, Giant Fragments, Timber Timbre ^{CAN}, Mel D ^{CH}, Loony Bee, Michelle David & The True Tones ^{USA / NL}, Vespi, Cherise ^{UK}, The Bloyet Brothers, The Godfathers ^{UK}, Maë Defays, Piche, Ajna, Stony Stone, Sababa 5 ^{ISRAËL}, Tobrouk, The Altons ^{USA}, Thee Sinseers ^{USA}, Neck & Friends, Signal, The Snipes, Les Uns Des Autres, Cloudy Heads, Cøllatéral, The Healing Tree, K-ïman, Burning Flakes, Ligne10, Lucien, Big Band La CLEF / CRD, La Génération Terrible, Clang, Angell Fall, Taqsim Driver, Qwif, Eldegee, Dear Joy, Melinoë, Orelle Soyeux, Reboot, Ordre Public, Minuit Soleil, So MAD, Alban Treuet, Almée, Shmiska, Malice, One More, TumblWudd, Coyote Crunch, Les Couacs, Sexy Truck, Calipsa, Lola Akwa, Agá Erre, Pare Baal, Ceikaka & The Riddimers, Beauty & The Hits, DJ Kash, DJ Victor Comte, DenDana ^{ALGÉRIE}, Les Vélos Manouches, La Siana, Rémy Dodds, Théa Rose, Sharm, Interfearz, Burkina Tamanoir All Stars, "La Caravelle, l'Âme et le Chevalet – Un voyage aux Amériques", CY & JU "Je suis comme ça", Mosai & Vincent "Le Disco des Oiseaux" ainsi que les participants aux jams, open mic, salons de musique, concerts des élèves et parcours musique.

■ Les expositions "Salle François Clouard" - RDC

- Anne Métral "Paysages intérieurs" (photographie)
- Jean-Philippe Tarquiny "Traits Trames Formes" (dessin)
- Patrice Soufflard "Attrape-Rêves" (huile au couteau sur lin)
- Nathaly Coughy "Ma discothèque imaginaire" (photo-graphie)
- Bruno Tognin "Polymerista" (impression 3D)
- Lorena M. "Viva l'Évolution ! Lorenita, manifesto en couleurs" (street art)
- Les ateliers d'arts plastiques "40 ans" (techniques mixtes)

■ Les expositions "Le Palier" - 1^{er} étage

- Brigitte Schulte "Métamorphoses" (peinture et sculpture)
- Sylvie Vedel, Florence Bernos et Elena Mayukhova "Regards Vifs" (peinture et céramique)
- Les adhérents dessin / peinture "Contrastes"
- Patricia Lefebvre "Rencontres" (céramique)
- Jean-Denis Lefebvre "CoOUUCCou" (céramique et sculpture)
- Nath "Vivre Dire Ressentir" (aquarelle)
- Les adhérents de Français Langue et Culture Étrangères "Jours de fête" (photographie)

■ Les résidences, répétitions scéniques, enregistrements, créations...

Horama, She'sLate, Charlie Boï, Parallyx, Maeva Kane, Spoink, Opalm, Cotonete, SUN, Kestudy, Alène H, Djêu, Yolamif, TETHA, TRT, Möön, Sébastien Barat, Ven1, Julie Galibert, Didier Ambact, compagnie Demain On Déménage, Interfearz, Harmonic Permanent Drive, Shadi, Cloudy Heads, K-ïman, Lüne...

■ Ils sont à la MAD / Dispositif d'accompagnement des projets artistiques

- François Bonnelle (arts plastiques)
- La 7^e Oreille (spectacle vivant)
- Collectif Dans La Peau (théâtre)
- Mercedes Chanquia-Aguirre (danseuse, chorégraphe, comédienne et metteur en scène)
- TremensS (art numérique / musique)
- Valdir Da Cruz Lima (fabrication d'instruments à partir d'objets recyclés ou détournés)
- Rebonds (association / développement de projets citoyens)
- Archéolithé (association / promotion du patrimoine archéologique)
- Bruno Tognin (art numérique, textile et mobilier)
- Lorena M. (arts plastiques)



Concert de Richard Bona Group © B. Godin



Exposition dessin de Jean-Philippe Tarquiny



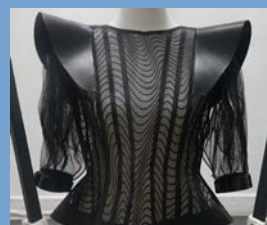
Cotonete en résidence



Concert de Cherise © B. Guillemet



Concert des élèves lors de la Fête de la Musique



Exposition sur l'impression 3D par Bruno Tognin

■ Les projets / Actions avec les étudiants et le milieu scolaire

À Saint-Germain-en-Laye, des projets sur la saison avec le collège / lycée Saint-Augustin, le collège Marcel Roby, le lycée J.B. Poquelin, le lycée Jeanne d'Albret, le lycée Saint-Érembert, le lycée Saint-Thomas de Villeneuve, l'école Alsace, l'école Giraud Teulon, l'école Bonnenfant, l'école Ampère, l'école Schnapper, l'école du Lycée International, l'école Marie Curie, l'école Jean Moulin, l'école Les Écuyers, le lycée Jeanne d'Albret, le lycée Léonard de Vinci, le collège Debussy, Sciences Po Saint-Germain-en-Laye...

Et ailleurs avec le collège André Derain (Chambourcy), l'EIB de Bougival, l'école Marcel Cachin (Bezons), le collège Darius Milhaud (Sartrouville), le collège Camille du Gast (Achères), le collège Montaigne (Conflans-Sainte-Honorine), le collège Malmaison (Rueil-Malmaison), l'école Les Violettes (Mareil-Marly), l'Université de CY Cergy Paris Université, le collège Magellan (Chanteloup-les-Vignes), l'Université Sorbonne Nouvelle (Paris), le collège Les Amandiers (Carrières-sur-Seine), etc.

Intervenant.e.s : Aurélien Tourte, Valdir Da Cruz Lima, Ian Robertson, Stéphane Lethuillier, Hervé Sika, Pamela Gilardoni, Ecstatic Playground, Bruno Tognin, Collectif Dans La Peau, Justine Raphet, Marion Oury, Demolition Crew France, Florencia Segura, Koto Brawa, Sébastien Barat, Cyrille Barbier, Sarah Salmona...

- + Concerts dans le cadre des "Rentrées en Musique" avec Mary May, Fake Twins, Call me Colette et From Scratch
- + Journée d'accueil des élèves ambassadeurs culture des Yvelines en partenariat avec la DAAC
- + Ateliers théâtre et batucada avec Sciences Po Saint-Germain-en-Laye
- + 6 spectacles jeune public : Le Disco des Oiseaux, Peace & Love, Allez, roule !, Partez devant je vous rejoins !, La Caravelle, l'Âme et le Chevalet, Je suis comme ça
- + Concerts de fin d'année dans les établissements : Fake Twins, Reyd et Yoramif au collège André Derain (Chambourcy) ; Luz au collège Darius Milhaud (Sartrouville) ; A.A. SARL et Juco au lycée J.B. Poquelin (Saint-Germain-en-Laye)
- + Spectacle de la chorale de l'école Schnapper
- + Ateliers créatifs autour des expositions d'Anne Métral, de Patrice Soufflard et de Bruno Tognin
- + ateliers pour les personnes en situation de handicap avec l'IME M. Péricard, l'IME Les Glycines, l'APAJH...

■ Les journées / Soirées spéciales / Rencontres

- "Warm' Up" de rentrée : brocante musicale, musique live, expositions, visite guidée, présentation de saison, démos (danse hip-hop, breakdance)...
- "Allez, roule !" : seul en scène de Sébastien Barat
- "40 ans d'effervescence musicale" : concerts, espace radio, stand sérigraphie, braderie d'affiches, shop des 40 ans, frise collaborative, images d'archives...
- "La CLEF dans tous les sens !" : surprises dans les étages, spectacles, happenings, vernissage, jeux et installations dans le parc... Avec le soutien des ateliers théâtre d'impro et d'écriture, l'association Archéolithes, le Collectif Dans La Peau (CDLP), Pascal Marbach, Fabiana Ortiz, Lorena M., Arianoosh, Margot et Sébastien Barat, Aurélien Tourte...
- "The Party - clôture des 40 ans" : spectacles arts de rue avec la Cie Anonima Teatro ("Muppets Rapsody" et "La Route"), karaoké live, DJ sets, concert dans le parc...
- Spectacle et déambulation de la Batucada Senzala 78 dans le cadre de la Fête de quartier du Bel Air, place des Rotondes
- Restitution publique du quartet Opalm en partenariat avec le PSPBB
- Pôle supérieur d'enseignement artistique Paris Boulogne-Billancourt
- Atelier street art avec Lorena M. dans le cadre du Festival "Dans et sur les Murs"
- Rencontres et concerts dans le cadre des 20 ans du SMA
- Afterwork de l'association des commerçants de Saint-Germain-en-Laye (CAP SGL)
- Ateliers créatifs dans le cadre du séminaire de l'entreprise Exail au MAS
- Restitution de la marche exploratoire de femmes en partenariat avec le RIF
- Atelier d'initiation à la production musicale et à la création sonore réservé aux artistes féminines et animé par Alex-ia Charoud de We Make Noise
- Participation à la grande Boucle en Musique de l'association des Zuluberlus



Spectacle "Allez, roule !" avec Sébastien Barat



Projet danse avec Pamela Gilardoni



Les "Rentrées en musique" avec l'artiste Mary May



Espace radio à l'occasion des 40 ans de La CLEF



Salle de cours transformée en playground pour les 40 ans



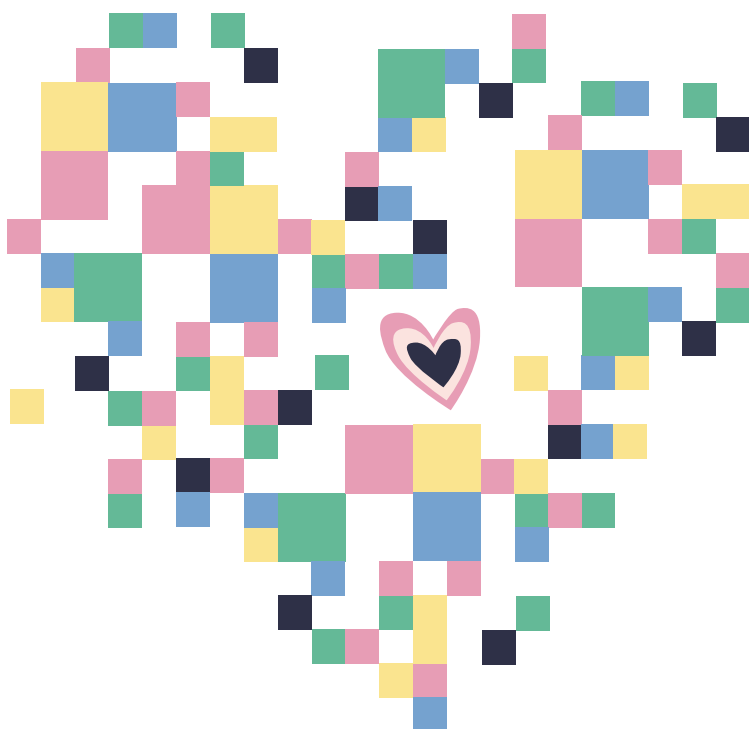
Gâteau géant de bonbons lors du 4^e épisode des 40 ans

- Inauguration de la Bibliobox dans le parc avec les élèves du lycée polyvalent J. Moulin (Le Chesnay) et avec le soutien des Amis du jumelage St-Germain-en-Laye / Aschaffenburg
- Accueil des nouveaux étudiants de Sciences Po Saint-Germain-en-Laye en partenariat avec Saint Germain Boucles de Seine
- Atelier Pyssanka en partenariat avec la Maison Ukrainienne
- "Et pourquoi pas nous ?" : 3 ateliers découvertes dédiés aux femmes
 - > Initiation à la MAO avec Kelly Carpaye
 - > Chant saturé avec Ivy Brizard
 - > Atelier rap avec Sarsourah
- Séances moulage de protections auditives
- Assemblée Générale de l'association AniWild
- Séminaire de l'entreprise Chèque intermittents
- Apéros Prog'

■ Les projets / Animations avec les adhérents

- Répétitions et concerts des adhérents musique avec le Conservatoire Claude Debussy (CRD)
- Participation des adhérents musique au "Printemps qui chante"
- Les Rencontres Chorégraphiques au TAD avec plusieurs adhérents danse
- Spectacles des ateliers théâtre et des adhérents danse à La CLEF, au TAD et à la Médiathèque Marc-Ferro
- Soirée lecture à la librairie L'Allée des Feuilles animée par les adhérents théâtre de La CLEF
- Animations des adhérents de Français Langue et Culture Étrangères (sorties culturelles, rallye, kermesse, ateliers cuisine...)
- Sortie bénévoles et équipe salariée au festival "Ondula"
- Atelier d'écriture spécial Polar avec la Médiathèque Marc-Ferro
- Grand bal latino rock tango swing avec orchestre live
- Workshop autour de la lutherie avec Fabrice Guitar' Tech
- Workshop autour de l'harmonica avec Rachelle Plas
- Workshop autour du chant saturé avec Ivy Brizard
- Workshop auto-tune avec Stéphane Lethuillier
- Bal européen participatif sur la place du Marché-Neuf
- Mini-camp d'été avec l'association Archéolithes
- Open Fripes (vide-dressing solidaire)
- Open DIY (création autour du fil)
- Open Mic (scène ouverte)
- Séances de modèle vivant
- Apéros / Soirées des bénévoles

■ Etc.



Spectacle des adhérents théâtre enfants en juin



Spectacle des adhérents danse hip-hop ados au TAD



Bal européen participatif sur la place du Marché-Neuf



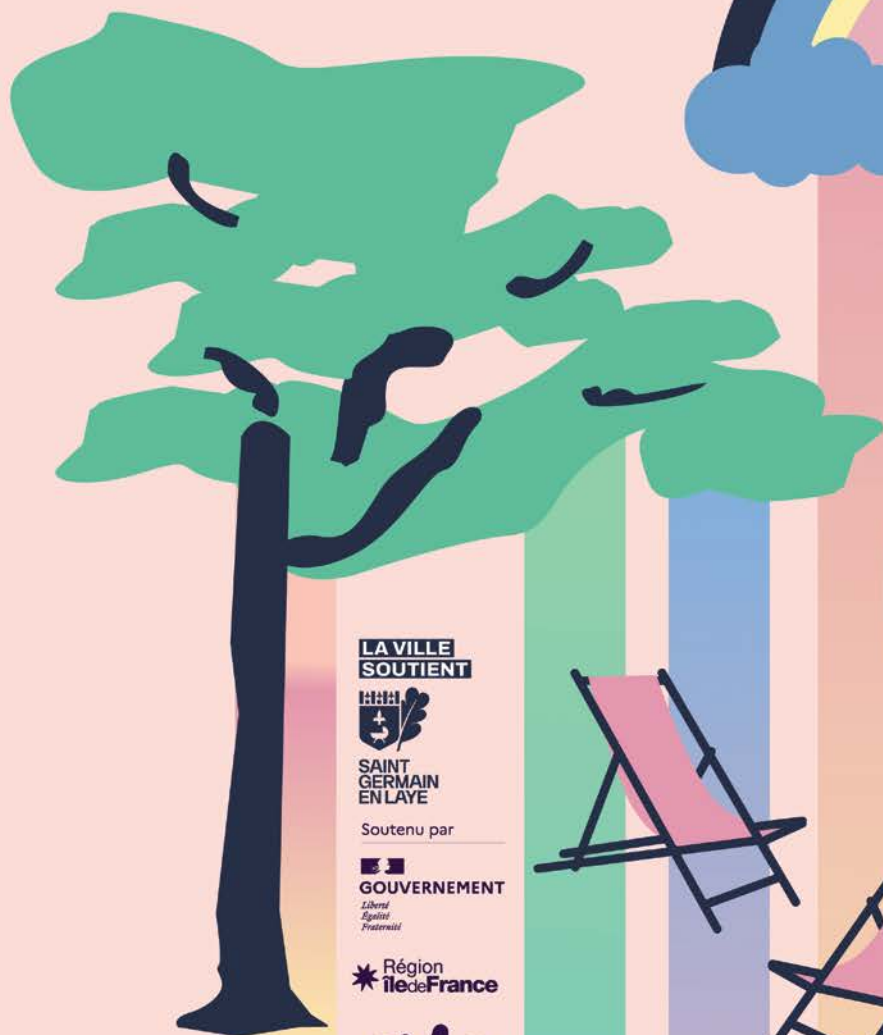
Open Mic dans le hall



Bénévoles en action !



Les élèves de F.L.C.E. à la Médiathèque Marc-Ferro



LA VILLE
SOUTIENT



SAINT
GERMAIN
EN LAYE

Soutenu par



GOVERNEMENT

Liberté
Égalité
Fraternité

Région
Île de France

CNM
Centre
national de
la musique

sacem

la culture avec
la copie privée

SERVICE
CIVIQUE
Une mission pour chacun
au service de tous

RIF
Réseau des
musiques actuelles
en Île-de-France



SMA
Syndicat des Musiques Actuelles

pass
culture



PLUS D'INFOS

46 rue de Mareil
Saint-Germain-en-Laye
01 39 21 54 90
www.laclef.asso.fr
accueil@laclef.asso.fr

  #laclefstgermain