



LA CLEF
CULTURE, LOISIRS ET FORMATION



DANSES

SPORT-FITNESS

ARTS NUMÉRIQUES

LANGUES ET CULTURE

ARTS PLASTIQUES

ATELIERS D'ÉCRITURE

ARCHÉOLOGIE

THÉÂTRE

CIRQUE

MUSIQUE



ASSEMBLÉE GÉNÉRALE

🍷 MERCREDI 11 JANVIER 2023 🍷



SOMMAIRE

Présentation de La CLEF

- Un lieu de vie culturelle et artistique.....p 4
- Un projet associatif.....p 8
- Une association ouverte à toutes et tous !.....p 10
- Les grandes dates.....p 12
- Conseil d'Administration (décembre 2022).....p 14
- Équipe permanente (décembre 2022).....p 15
- Personnel pédagogique et intervenants (décembre 2022).....p 16

L'Assemblée Générale / Déroulement.....p 18

Rapport Moral du Président.....p 19

Quelques mots de Vincent Rulot (précédent directeur).....p 21

Rapport d'Activités / Saison 2021-2022.....p 22

Rapport de Gestion de l'association / Saison 2021-2022.....p 31

- Rapport financier du Trésorier - Bilan 2021-2022 et perspectives 2022-2023p 32
- Répartition des subventions effectives à l'exercice 2021-2022.....p 33
- Résultats sur 5 saisons et prévisions 2022-2023.....p 34
- Réalisé 2021-2022 et budget 2022-2023.....p 35
- Bilan 2021-2022.....p 37
- Compte de résultat 2021-2022.....p 38
- Annexe au bilan et au compte de résultat.....p 39
- Répartition synthétique des produits 2021-2022.....p 41

Annexes.....p 42

- Bilan Spectacles / Expositions / Répétitions / Accompagnement / etc.p 43
- Ça s'est passé / Septembre 2021 à août 2022.....p 44
- Statistiques.....p 46

La CLEF est un lieu de vie, de rencontres, d'expérimentations et d'échanges, ouvert sur le territoire, ses habitants et les artistes amateurs comme professionnels. Le projet de La CLEF est double : éducatif d'une part, culturel et artistique de l'autre. Axé sur les musiques actuelles et amplifiées, il est aussi pluridisciplinaire et transversal.

ACTIVITÉS : COURS, ATELIERS, STAGES...

La CLEF est une structure pluriactivités et multigénérationnelle. Avec plus d'une cinquantaine d'activités (multimédia, danse, théâtre, musique, arts plastiques, sport/bien-être, écriture, langues...), elle permet à chacun de s'épanouir et cultiver ses passions dans le cadre d'une pédagogie basée sur le collectif, la pratique, la diffusion et bien sûr le plaisir. Les adhérents sont invités dans le cadre de projets liés à leurs activités à participer à des rencontres, des regroupements, des décloisonnements, des productions interdisciplinaires...

2 500
adhérents



2
espaces
d'exposition

4
ateliers
dédiés aux
arts plastiques

EXPOSITIONS

Salle François Clouard

La salle François Clouard propose chaque année une dizaine d'expositions. Peinture, sculpture, sérigraphie, arts numériques, photographie, vidéo... Les expositions sont le reflet de la diversité des artistes, pour la plupart locaux, qui transitent à La CLEF. Les nombreux temps de médiation proposés permettent le croisement des publics et la découverte de nouvelles pratiques.

Le "Palier"

Cet espace, destiné avant tout aux adhérents arts plastiques, leur permet d'avoir une première expérience d'exposition personnelle ou collective (accompagnement, scénographie...) et de se confronter au regard du public.

15 000
spectateurs
chaque année



30
salles
d'activités

2 salles de spectacles
- les A.I.* (530 places)
- l'Éclipse (220 places)

CONCERTS ET SPECTACLES

Riche d'une longue histoire en matière d'organisation de concerts de musiques "amplifiées" et disposant d'espaces de diffusion adaptés, La CLEF développe une large programmation dans le domaine musical, mais aussi de projets pluridisciplinaires et hybrides. Professionnels et amateurs, "têtes d'affiches" et découvertes : cette programmation met en avant de nouveaux artistes et des courants émergents tout en valorisant la scène locale.

*A.I. Amitiés Internationales

2 grandes
salles de danse
et de fitness

Depuis le 28 mars 1985, La CLEF a programmé plus de 1600 groupes amateurs et professionnels, locaux, régionaux ou internationaux, dont : La Mano Negra, Fred Wesley, Miossec, Christine, Tiken Jah Fakoly, Magma, Lofofora, Sanséverino, IAM, The Yardbirds, Moriarty, Boubacar Traoré, Zebda, Dominique A, Dionysos, Blackalicious, Erik Truffaz, The Skatalites, Camille, General Elektriks, Dr Feelgood, FFF, Arthur H, Ken Boothe, Tony Allen, Tryo, Katerine, Omar Sosa, -M-, Ultra Vomit, Calypso Rose, Corine, Debout sur le Zinc, Saïan Supa Crew, Massilia Sound System, l'Orchestre national de Barbès, U-Roy, Rachid Taha, Naïve New Beaters, Pigale, The Herbaliser, Napalm Death, Les Wampas, Compay Segundo, La Femme, Hilight Tribe, Louise Attaque, Max Romeo, Lysistrata, Les Têtes Raides, Danakil, Mano Solo, Biga*Ranx, Arno, Susheela Raman, Tété, Therapie TAXI, Peter Hook, Feu! Chatterton, Hervé, 47Ter, Mezerg, L'Impératrice, Tanika Charles, Regarde Les Hommes Tomber, Mad Professor, KO KO MO, Turfu, Agar Agar, Imany, Igorr, Guy2Bezbar...

La CLEF, un lieu de vie culturelle et artistique



ACCOMPAGNEMENT D'ARTISTES

La CLEF favorise la présence régulière d'artistes sur le lieu, et offre la possibilité de développer leurs projets artistiques, qu'ils soient professionnels ou amateurs. Cette présence permanente est l'un des moteurs du Projet Culturel et Artistique, en générant rencontres et émulation entre public, artistes et "pratiquants".

Chaque année, La CLEF accompagne plus spécifiquement une dizaine de projets en mettant à disposition des espaces dédiés : bureaux, ateliers... cet accompagnement est ouvert à tous les champs artistiques et concerne des projets à vocation professionnelle ou entrant dans une phase de professionnalisation et portés le plus souvent par des artistes implantés localement, ayant un lien fort avec La CLEF par leurs parcours.

STUDIOS

La CLEF est dotée de trois studios de répétition insonorisés et équipés, destinés aux groupes professionnels et amateurs. Accueillis par un régisseur, les musiciens sont assistés, s'ils le souhaitent, dans toutes les phases de la répétition (implantation, réglages...). Celui-ci pourra aussi les orienter vers les personnes susceptibles de les aider à développer leurs projets. Les studios de la CLEF sont l'endroit où se retrouvent tous ceux qui travaillent en groupe des répertoires destinés à être diffusés : groupes constitués, projets spécifiques, ateliers collectifs, préparation du concerts d'élèves...

1 court de tennis

5 volontaires en service civique
près de 20 salariés permanents
environ 60 professeurs et intervenants

ACTIONS CULTURELLES

Chaque année, La CLEF propose et développe de nombreux projets d'actions culturelles, dans et hors les murs, à destination de tous les publics, particulièrement en musique, mais pas que... Les collaborations sont chaque année plus nombreuses, que ce soit avec des structures culturelles, un hôpital, un établissement scolaire, un EHPAD ou encore une maison d'arrêt. Par leur diversité, elles viennent nourrir et enrichir le projet en permettant d'élargir notre champ d'actions et provoquent la découverte de nouvelles pratiques artistiques ou formes d'expression.

1 parc
1 terrasse

3 studios de répétition
1 studio d'enregistrement



6 espaces dédiés aux associations et artistes accompagnés

ANIMATIONS

La CLEF propose différents espaces et temps de rencontres, de découvertes et d'apprentissage de "chacun par chacun", ouverts à toutes et tous. Chaque semaine, divers ateliers et animations sont mis en place dans et hors les murs de la structure, notamment en partenariat avec des acteurs du territoire afin de favoriser la circulation des publics.

Près de 80 manifestations par an

1 Point Bar

La CLEF, un projet associatif

La vocation de La CLEF : l'éducation populaire

Ouverte à toutes et tous, La CLEF cherche à favoriser l'épanouissement et l'émancipation des personnes (enfants, adolescents, adultes) et encourage l'initiative, l'innovation et la création.

La CLEF est un pôle culturel et éducatif qui associe un choix d'activités à un projet artistique, articulé autour de la diffusion.

La CLEF est un lieu de vie et d'échanges qui favorise le brassage entre des personnes de tous âges, de tous milieux socioprofessionnels et de nationalités différentes.

La CLEF est un lieu "ressource"

- qui permet à chacun de bénéficier de l'écoute et des informations pour construire un projet individuel ou collectif ;
- qui accompagne ainsi des projets artistiques vers la professionnalisation.

Accomplissant son projet associatif dans une économie "non lucrative", La CLEF répond à des besoins que le secteur privé et les structures publiques locales ne sont pas en mesure de satisfaire.



Les missions de La CLEF : écouter et fédérer, proposer et expérimenter, découvrir et faire découvrir

La CLEF développe une relation particulière avec ses adhérents, basée sur l'écoute, l'interaction, l'échange et la réciprocité. Elle invite ainsi chacun à s'appropriier le projet de l'association et à s'y investir. Attentive aux évolutions culturelles et aux pratiques émergentes, elle favorise l'expérimentation, l'innovation et la découverte et reste un lieu accessible à tous.

Un principe pédagogique : l'accompagnement

Un outil : le collectif

L'éducation de "chacun par chacun" sur le temps du loisir favorise les pratiques collectives et valorise la dimension de l'"amateur".

La relation avec l'adhérent prend ainsi la forme d'un accompagnement en 4 phases :

- évaluation des attentes ;
- élaboration du parcours et définition des objectifs ;
- mise en œuvre du parcours (ateliers, cours, mises en scène...) ;
- réalisations concrètes (présentation au public, maîtrise d'un savoir-faire...).

Activités : diversité et transversalité

L'ensemble des activités s'entremêlent, se croisent, se nourrissent réciproquement. La priorité est donnée à leur dimension culturelle et à leur transversalité avec le développement de collaborations et de productions interdisciplinaires.



Ancrage territorial et dynamique partenariale

L'action de La CLEF déborde largement de ses murs pour rayonner sur la ville de Saint-Germain-en-Laye, les communes voisines, le Département, voire la Région :

- forte dynamique partenariale avec des acteurs très divers (institutions, autres équipements culturels établissements scolaires, centres sociaux, etc.) ;
- rôle moteur dans le développement des réseaux, particulièrement sur le champ des musiques actuelles où La CLEF s'investit au sein du RIF (réseau régional), de la Fedelima (réseau national) ou encore du SMA (syndicat).



ASSOCIATION

Contrat passé entre plusieurs personnes qui mettent en commun leurs connaissances ou leurs activités pour réaliser un **projet collectif** dans un but **non lucratif**. Loi 1901.

PROJET ASSOCIATIF ----->



LES ADHÉRENTS

Membres de La CLEF qui partagent le projet associatif. Adhérer est un acte de soutien, d'engagement et d'implication dans la vie associative.

PROJET ASSOCIATIF

Document présentant une **vision de l'avenir** à travers des missions définies par l'association ; une **volonté d'y parvenir** en associant l'ensemble des membres ; un **système de valeurs partagées** ainsi que des **priorités et les axes majeurs**.

Tout adhérent peut agir en tant que bénévole, c'est-à-dire mettre son temps et ses compétences au service de La CLEF.

LES BÉNÉVOLES

Commissions

AG

Assemblée Générale

LES DÉLÉGUÉS ASSOCIATIFS

Être délégué associatif, c'est participer à l'Assemblée Générale (voter, échanger, témoigner...), s'impliquer dans la vie associative (commissions, ateliers...) et transmettre son retour d'expérience autour du projet associatif.

COMMISSIONS

Composées d'adhérents, de délégués associatifs, de salariés et d'administrateurs qui travaillent sur des **thématiques** concernant la vie et le fonctionnement de La CLEF.

ASSEMBLÉE GÉNÉRALE (AG)

Instance, composée de délégués et d'administrateurs, qui vote le rapport moral et financier, valide les comptes, définit les **orientations de l'association** et élit les administrateurs. Se réunit une fois par an minimum, généralement en décembre.

STATUTS ASSOCIATIFS

Votés en Assemblée Générale, ils déterminent les **règles de fonctionnement de l'association** ainsi que les **droits et obligations** des adhérents. Ils sont complétés par un règlement intérieur.

LES ADMINISTRATEURS

CA

Conseil d'Administration et Bureau

-----> PROJET ASSOCIATIF

BUREAU

Gère l'association au quotidien avec la direction.

L'ÉQUIPE DE LA CLEF

Une vingtaine de **salariés**, aidés de volontaires en **service civique** et de **stagiaires**, composent l'équipe permanente (accueil, comptabilité, administration, communication, technique, etc.) de notre association.

Près de 60 **professeurs**, salariés de l'association pour la plupart, animent les activités.

CONSEIL D'ADMINISTRATION (CA)

Élu pour 3 ans, il est composé de près de **30 membres**. Il décline les grandes orientations du projet associatif.



La CLEF, les grandes dates

1960

Création de la MJC de Saint-Germain-en-Laye (installée rue Joffre, à l'emplacement de l'actuel Conservatoire).



1984

TRANSFORMATION ET DÉMÉNAGEMENT

Installation dans ses locaux actuels, ancien centre international de séjour. Transformation des statuts, la MJC devient La CLEF. Un évènement fondateur : l'organisation de "Rock et BD" au Manège Royal, en partenariat avec La Soucoupe, clôturé par Parachute, le groupe de Manu Chao. La dynamique des concerts est lancée.

LA CLEF

1985

LES PREMIERS SPECTACLES

Aménagement de L'Éclipse, ancienne cafétéria, en salle de concerts avec ses premières dates. Lancement du Festival La CLEF en 1988.



1996

CRÉATION DE DEUX STUDIOS DE RÉPÉTITION MUSICALE

Inauguration de deux studios, réalisés et financés par la Ville avec le concours de l'État, par Corinne Lepage, Ministre de l'environnement. La CLEF offre ainsi des conditions idéales pour les groupes existants ainsi que pour les nouveaux et peut structurer une activité musicale.



LA CLEF / LA RÉPÈT'

1992

Aménagement du premier studio d'enregistrement.

1993

Réhabilitation partielle des locaux (La CLEF occupe désormais tout le bâtiment). Obtention de la Licence d'Entrepreneur de Spectacles.

2000

NOUVEAU PROJET ASSOCIATIF : UNE ÉTAPE IMPORTANTE

Vote par l'Assemblée Générale d'un nouveau projet associatif avec 3 grandes orientations : transversalité, rencontres et expérimentation.

1998

Création de la "Filière musique" regroupant à la fois cours, répétitions, formations, enregistrement et diffusion.

2005

Signature d'une convention "Scène de Musiques Actuelles" (SMAC) avec le Ministère de la Culture.



PRINTEMPS

2006 > 2009

TRAVAUX DE RÉHABILITATION

Pour accompagner le développement de La CLEF, création d'une nouvelle salle de concerts, de deux salles de danse et du hall d'accueil. Actualisation du projet associatif.



SAISON

2014-2015

LA CLEF FÊTE SES 30 ANS DANS ET HORS LES MURS

Expositions rétrospectives, déambulations et spectacles dans la Ville, concerts et créations artistiques...



2018

Création d'une terrasse extérieure, financée par un crowdfunding sur HelloAsso.

2019

Réalisation d'une étude territoriale pour penser le futur de La CLEF dans un lien renforcé avec son environnement et ses partenaires. Poursuite du développement de La CLEF en privilégiant la transversalité, la coopération et les partenariats sur le territoire.

2020 & 2021

La CLEF se transforme face à la crise sanitaire : lancement d'une démarche de développement durable, innovation dans les approches pédagogiques, utilisation d'outils numériques...

À SUIVRE

Conseil d'Administration Décembre 2022

MEMBRES ÉLUS - BUREAU



Alain DE CHAMBORANT
Président



Bruno NOUVET
Vice Président



François TENENBAUM
Trésorier



Dominique BAUD-BERTRAND
Trésorière Adjointe



Anne PANCHOUT
Secrétaire Générale



Sylvain CLÉMENTEAU
Secrétaire Adjoint

MEMBRES ÉLUS - HORS BUREAU



Patrice BRAULOTTE



Gildas DE SEHELLES



Véronique MICOLAY



Myriam SAINT-PAUL



Christophe SENCE



Marisa BRITOS



Béatrice FOLDES



Martine PALLARD



Amelle SEDDIKY



Eva TURAGLIO



Muriel CHANUT



Estelle MARCHETEAU



Bertrand PERRIN



Françoise SÉGOR



Marie VARLET

MEMBRES REPRÉSENTANT LA VILLE DE ST-GERMAIN-EN-LAYE



Arnaud PERICARD Membre de droit
Maire de la Commune Nouvelle de Saint-Germain-en-Laye



Benoît BATTISTELLI
Maire-adjoint chargé de la Culture



Olivier BASSINE
Conseiller Municipal



Maurice SOLIGNAC
Maire-adjoint chargé des Finances



Christine BOGÉ
Conseillère Municipale



Valérie BRELURUS
Conseillère Municipale

MEMBRES INVITÉS

Hervé LOHIER
Commissaire aux Comptes

Fabienne MORCRETTE
Présidente de La Soucoupe

Pascal VITEL
Trésorier de l'AGASEC

Franck MICHAUT
Directeur Général de La CLEF

Julie INTARTAGLIA
Administratrice - Chargée de la Comptabilité, des Finances et de la Paie

Marthe LEFEBVRE
Responsable de l'Administration Générale et des Affaires Sociales

Bruno BOULBEN
Fernando DE ALMEIDA
Représentants du Personnel

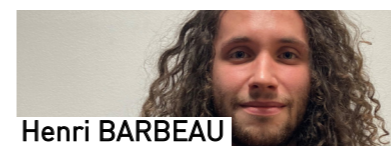
Équipe permanente Décembre 2022



Hazrat ALI
Assistante Comptable - Hôtesse d'Accueil



Bérénice AMBLARD
Assistante Communication



Henri BARBEAU
Régisseur Technique



Cathy BONNELLE
Chargée des Projets Éducatifs



Maryne BOUCHINDOMME
Hôtesse d'Accueil - Assistante Administrative



Bruno BOULBEN
Régisseur - Chargé des Répétitions Musique



Émilie CAZIN
Graphiste - Webmaster



Mélanie DOLGUY
Hôtesse d'Accueil - Animatrice



Françoise DOS SANTOS
Assistante Administrative



Lionel DOS SANTOS
Agent d'Entretien



Gabrièle FARNAULT
Hôtesse d'Accueil



Maximilien GIRAULT
Attaché de Programmation et de Production



Stéphane GUIOT
Chargé des Pratiques Musicales



Julie INTARTAGLIA
Administratrice - Chargée de la Comptabilité, des Finances et de la Paie



Fouzia LAGGOUNE
Hôtesse d'Accueil - Missions F.L.C.E.



Robin LE CORRE
Régisseur Général



Marthe LEFEBVRE
Responsable de l'Administration Générale et des Affaires Sociales



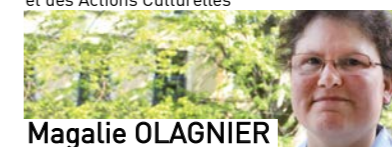
Grégory MARQUOIS
Chargé des Relations au(x) Public(s)



Franck MICHAUT
Directeur Général



Nadège NEZ
Chargée d'Accompagnement et des Actions Culturelles



Magalie OLAGNIER
Agent de Ménage



Rosangela PEREIRA
Agent de Ménage



Leila PEIREIRA DE LIMA
Chargée de Catering



Cédric VALLON
Assistant Technique



Émilie VERMOREL
Administratrice de Production



Julien ZORDAN
Agent d'Entretien

Services Civiques



Tristan CHEVALIER
Projets d'Animation



Éléonore DORIMINI
Actions de Communication



Alice HOGGETT
Expositions - Médiations Culturelles



Héli MAURELLI
Animation de l'Équipe Bénévoles



Mathilde MONNIER
Projets Numériques

Techniciens
Son - Lumière

Josselin ALLAIRE
Julien BESSE
Félix BIDOIRE
Kamel BOUCHAKOUR
Clément FRETAULT
Alvin HEDIN
Benoît RENAULT
Rémi THIMONIER
Intermittents

●● Personnel pédagogique et intervenants dans les activités régulières Décembre 2022



Zahra ALAWAD
FLCE (Français Langue et Culture Étrangères)



Daphnée BARAT
Théâtre d'Improvisation



Ariane BARRET
Dessin-Peinture / Mosaïque



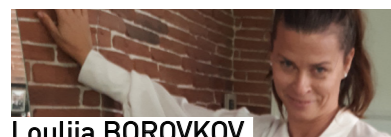
Cyrille BARBIER
Guitare



Florence BERNOS DE GASTOLD
Terre / Poterie-Céramique



François BONNELLE
Anglais Conversation **Bénévole**



Louliia BOROVKOV
Pilates / Méthode de Gasquet / Stretching-Yoga



Sabine BOYER
Flûte traversière



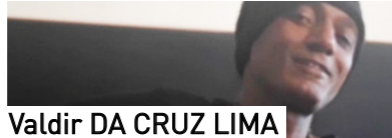
Fiona BRUNT
Adjointe éducative
("Busy Bees" - Maternelle anglophone)



Pauline CORBAZ
Chant



Jean-Paul CUSTOS
Min' Hip-Hop / Danse Hip-Hop



Valdir DA CRUZ LIMA
Éveil musical / Percussions / Initiation musique
/ Parcours musique multi-instruments
/ Atelier / Fétonson !



Fernando DE ALMEIDA
Piano-Claviers / Musique Assistée par Ordinateur
/ Parcours musique multi-instruments



Nelly DRONNEAU
Danse Bretonne **Bénévole**



Antoine DUMAS
Piano



Philippe ETIENNE
Guitare



Virginie GABER
Poterie-Céramique



Jacqueline GALE
Professeur d'anglais
("Busy Bees" - Maternelle anglophone)



Audrey GASTBOIS
Chant



Nadia GAZEAU
FLCE (Français Langue et Culture Étrangères)



Pamela GILARDONI
Dancehall / Street Dance



Stéphane GUIOT
Chargé des Pratiques musicales
Guitare Basse / Contrebasse / Atelier



Virginie ISFAOUI
Peinture / BD Illustration / Mosaïque
/ Parcours Arts Plastiques



Maxime ISOARD
Guitare Basse



Didier JOUBERT
Batterie



Antoine LACOSTE
Djing, production, mixage



Aurélie LALLIER
FLCE (Français Langue et Culture Étrangères)
Coordinatrice pédagogique



Audrey LAOU-HAP
Fitness-Renforcement musculaire
/ Gym Bien-Être / Cross Training Family



Pascale LE POITTEVIN
FLCE (Français Langue et Culture Étrangères)



Pauline LEMAITRE
Danse Premier Éveil / Danse Modern' Jazz
/ Danse Initiation



Kévin LEROU
Batterie



Marc LEQUENNE
Ateliers d'Écriture **Bénévole**



Mickael LE VAN
Guitare / Parcours musique multi-instruments
/ Atelier



Sonia LOMBARDI
Dessin-Peinture / Techniques Mixtes
/ Aquarelle et Carnet / Peinture à l'huile



Gaëlle MAILLARD
Fitness / Fit'boxe / Gym Wellness / Pilates
/ Barre au sol / Fit'afro Latino / Baby Gym / Mix'Gym



Rachid MANOU
Tennis



Pascal MARBACH
Clarinette-Saxophone-Flûte traversière
/ Atelier section



Éric MARTIN
Guitare



Tatiana MORENO ARCINIEGAS
Danse Premier Éveil / Danse Initiation



Éric MORISSE
Guitare / Parcours musique multi-instruments
/ Ateliers



Hugues NDONGO
Cirque



Stephy NEVEZ
Anglais



Anaël NOURY
Batterie / Parcours musique / Atelier



Isabelle OUVRARD
Yoga



Pascale PAOLI
Zumba® / Zumba® Kids



Guilhem PEZET
Atelier Jazz



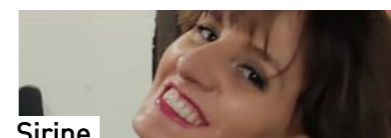
Olivier PIANETA
Danse à deux / Danses Latines



Émilie PLAQUIN
Chant / Parcours musique multi-instruments
/ Young Voices



Benoît SAUVÉ
Flûte à bec



Sirine
Danse Orientale



Patrick TERSINET
BD numérique / Labo Images



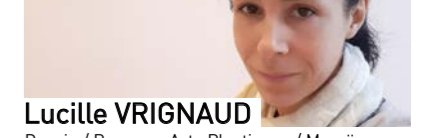
Émilie THIEVENAZ
Sculpture-Modelage



Marielle TOGNAZZONI
Piano-claviers



Aurélien TOURTE
Théâtre



Lucille VRIGNAUD
Dessin / Parcours Arts Plastiques / Mosaïque
/ Les petites mains créatives / Dessin-Peinture

Intervenantes ponctuelles
Sylvie DAUSSIN
Aude GUIFFES
Fabiana ORTIZ

L'ASSEMBLÉE GÉNÉRALE

••• Déroulement

19h00 - Accueil des membres

19h30 - Assemblée Générale

Introduction - Présentation de l'Assemblée, de son déroulement et du fonctionnement associatif de La CLEF

- 1 Rapport moral du Président Alain de CHAMBORANT
 - Échanges avec l'Assemblée et votes
- 2 Intervention du Maire de Saint-Germain-en-Laye ou de ses représentants
- 3 Bilan d'activités 2021-2022 - Perspectives 2022-2023 - Présentation des différentes commissions
 - Échanges avec l'Assemblée
- 4 Certification des comptes - Lecture du rapport du Commissaire aux Comptes
- 5 Rapport du Trésorier François TENENBAUM
 - Résultats 2021-2022
 - Budget 2022-2023
 - Échanges avec l'Assemblée et votes
- 6 Proposition du montant de l'adhésion 2023-2024
 - Échanges avec l'Assemblée et votes
- 7 Renouvellement du Conseil d'Administration
 - Présentation des 7 candidat(e)s
 - Vote à bulletin secret

Apéritif Dînatoire

Échanges avec les adhérents

Résultat du vote sur le renouvellement du Conseil d'Administration



RAPPORT MORAL DU PRÉSIDENT

Encore une année très particulière et, par conséquent, un rapport moral difficile à écrire... Mais j'ai l'impression de me répéter depuis quelques années !

Alors que nous pensions reprendre notre souffle au sortir du COVID (mais en sommes-nous réellement sortis au vu des alertes régulières de reprise de pandémie ?), nous avons été rattrapés par l'inflation et la crise énergétique liée notamment au conflit en Ukraine. Une nouvelle crise donc, sans doute encore plus impactante pour La CLEF. Ainsi, nous subissons, comme beaucoup de structures nous ressemblant, un effet ciseau avec la baisse des ressources d'un côté et, de l'autre, l'explosion des coûts (les flux, les salaires, les fournitures, les contrats de prestation, les denrées alimentaires, les contrats de cession d'artistes...). Je ne rentre pas dans le détail, le rapport du Trésorier sera bien plus explicite et éclairant à cet égard.

Mais je ne peux passer sous silence le fait, comme vous l'avez peut-être lu dans la presse, que le Département menace, à nouveau, de se désengager. Considérant, à en croire la réaction du Président Bédier à un communiqué des différentes organisations professionnelles du spectacle vivant, que des lieux comme La CLEF "puisent dans les caisses du Département selon leurs besoins" ou qu'ils pensent que "l'argent pousse sur les arbres" (!?), le Département souhaite passer d'une politique de "guichet" à une politique d'appels à projets pour des périodes courtes. La thématique du prochain appel à projet est, bien évidemment, les Jeux Olympiques, thématique que beaucoup de structures jugent peu adaptée aux enjeux du moment. Ce désengagement tomberait au pire moment pour des acteurs comme La CLEF, toujours impactés par les effets de la crise sanitaire et désormais frappés de plein fouet par la crise économique.

La situation est donc difficile...

Nous ne restons pas les bras croisés, nous nous battons chaque jour pour faire revenir les adhérents et le public (malgré les effets "longue-traine" de la crise COVID), nous avons pris des mesures économiques, mis en pause certains recrutements, pris des décisions douloureuses mais responsables. Vous avez certainement en tête l'ajustement des prix ou l'augmentation des effectifs de certains cours. Nous avons réduit ou arrêté certains projets... Ce sentiment d'urgence à gérer au plus près et à réagir au plus vite nous éloigne, et je le déplore, de projets à long terme comme la célébration des 40 ans de l'association ou les travaux de mise aux normes du bâtiment, que j'évoquais comme des perspectives fédératrices l'an passé.

La situation est difficile aussi pour tout un chacun et nous le constatons dans notre dynamique associative. Nous avons peine à trouver des Délégués Associatifs cette année 2022. Nous avons reçu beaucoup de réponses comme "On n'a plus le temps", "Cette année, on veut prendre du temps pour nous", "On fait une pause". Et Dominique qui, au sein de la commission associative, nous avait donné l'objectif de 128 délégués (objectif ambitieux je le reconnais) a dû se "contenter" de 80 délégués (alors que l'on en avait 78 l'année dernière mais avec 200 adhérents en moins). Je remercie d'ailleurs chaleureusement celles et ceux qui ont pris la peine de venir ce soir nous soutenir mais surtout participer à la vie de l'association, ainsi que les personnes salariées et bénévoles qui se sont mobilisées pour essayer d'atteindre cet objectif. Les commissions aussi ont du mal à se remplir et à se relancer. 4 administrateurs ne vont pas se représenter (heureusement nous avons des candidats pour les remplacer). On sent une grande lassitude à la sortie de ces 3 années où nous nous sommes énormément réunis pour essayer de trouver des solutions et s'adapter à des contextes sans cesse changeants, pour aider notre association à surmonter cette crise. Oui nous sommes conscients que nous vous avons énormément sollicités durant cette période. On sent une envie d'autre chose mais de quoi... Il nous faut sortir de cette morosité.

Le moral des salariés n'est pas forcément meilleur : nous avons eu plusieurs départs et nous peinons à recruter pour les remplacer, les arrêts maladie (COVID et autres) s'enchaînent, obligeant à compenser en permanence. Après 2 ans et demi de stop and go, les salariés fatiguent. Comment leur en vouloir quand on met en balance l'engagement demandé par le contexte et le projet de La CLEF et la modestie des rémunérations dans notre secteur, à cela s'ajoutant l'augmentation galopante du coût de la vie ? Le début d'année 2022 a aussi été marqué par le départ de notre directeur "historique", Vincent Rulot. J'en profite bien sûr pour le remercier à nouveau pour toutes ces années d'investissement sans faille, la trace qu'il laissera dans l'histoire de l'association est bien sûr indélébile. Mais, si nous pouvons nous féliciter d'avoir réussi cette difficile succession grâce à la nomination de Franck Michaut, le recrutement pour remplacer ce dernier à la Direction déléguée s'est avéré là aussi très compliqué. Après deux tentatives infructueuses, nous avons mis en pause ce recrutement, d'autant que nous étions rattrapés par les premiers effets de la crise économique. Une difficulté de plus pour l'équipe en place, que je remercie sincèrement de son abnégation malgré les aléas.

Mais nous avons enfin trouvé notre Directeur délégué ! En l'occurrence notre Directrice, puisqu'il s'agit de Lucie Lambert, qui devrait arriver en février. Son parcours (Présidente de l'Usine à Chapeaux à Rambouillet, Directrice de Mains d'œuvres à Saint-Ouen, coordinatrice du réseau Actes If...), ses interventions lors de notre forum "La jeunesse et l'engagement associatif" en 2020 ainsi que le séminaire de notre CA à l'Usine à Chapeaux il y a quelques années, où nous avons fait plus ample connaissance, nous ont durablement marqués. Sa candidature était donc une agréable surprise ! Elle sera d'un grand soutien au Directeur, qui doit - en même temps - faire face aux crises en cours et relever les défis à venir.

Cette éclaircie me permet de redresser la barre de ce rapport moral, parti comme vous l'avez constaté sur des flots teintés d'une certaine morosité.

La CLEF est toujours là, et bien là, contre vents et marées !

Les efforts déployés par les bénévoles et les salariés durant la crise sanitaire et ensuite pour relancer la machine ont été loin d'être vains : les adhérents sont revenus très nombreux dans les activités régulières, bien plus que dans d'autres structures qui nous ressemblent et, même si certaines activités souffrent encore (notamment du fait de facteurs conjoncturels), nous avons retrouvé voire dépassé dans certaines disciplines le niveau des années pré-COVID ; du côté des concerts, même si chaque date est une bataille, nos efforts et notre prudence économique nous permettent d'arriver à un ratio très satisfaisant entre recettes de billetterie et dépenses artistiques, et le sourire des spectateurs - de tous âges ! - en sortant de nos salles les soirs de concerts est un signe enthousiasmant, tout comme le fort dynamisme du bénévolat concerts ; les animations et les expositions ont repris et contribuent à dynamiser la vie quotidienne de la structure ; et les actions culturelles, malgré les difficultés de financement, offrent toujours plus de perspectives partenariales sur le territoire. Les actions culturelles amènent aussi une alternative complémentaire à l'Éducation Nationale, générant des propositions culturelles aux publics les plus éloignés de nos structures. Ces propositions sont, le plus souvent, participatives de façon à ce que les publics soient aussi acteurs. En cela nous remplissons notre rôle d'éducation populaire. Selon le Rectorat, La CLEF serait la structure culturelle des Yvelines à faire le plus de propositions sur ce territoire. Nous allons de Saint-Germain-en-Laye à Mantes-la-Jolie, en passant par Chatou, Houilles ou Chanteloup-les-Vignes, créant ainsi de véritables révélations voire des vocations. C'est en cela que la décision du Département n'impacterait pas seulement La CLEF mais aussi des populations qui avaient l'opportunité de profiter de ces actions.

D'autres projets prometteurs se profilent : un évènement autour du numérique dont je vous parlais dans mon dernier rapport, un festival avec l'association AniWild (une association de jeunes saint-germanois qui s'engagent à sensibiliser la jeunesse au développement durable) et même un festival Black Métal organisé par une équipe de salariés et de bénévoles. Durant la crise COVID, la Ville a, à plusieurs reprises, affiché publiquement son soutien à La CLEF, lors de réunions de CA, dans des articles de presse, en AG aussi par l'intervention du maire Arnaud Péricard. À nouveau, au moment où le Département risque de nous faire faux bond, la Ville renouvelle son appui, via la reconduction d'une convention quadriennale, et s'engage à nous accompagner durant cette période difficile. Nous travaillons aussi à leurs côtés sur la réfection du terrain de tennis. Pour tout cela, je les en remercie. Dans ces temps troubles, cela fait chaud au cœur d'avoir à ses côtés des partenaires indéfectibles. La Ville sait, en contrepartie, qu'elle peut compter sur nous. À deux reprises nous avons répondu présent sur l'organisation de Saint-Germain en Live. De la même façon, nous sommes beaucoup intervenus à Fourqueux, au Bel Air, dans les écoles bien sûr. Les partenariats sont toujours plus nombreux avec le CRD, le TAD mais aussi le musée municipal par exemple. Les liens s'intensifient avec Sciences Po et IX Campus. Nous participons aux différents conseils locaux et désormais au comité Jeux Olympiques.

La DRAC semble elle aussi ouverte à accompagner La CLEF dans cette période de transition difficile, alors que nous devons, là aussi, renouveler notre conventionnement autour du label SMAC.

Tous ces problèmes financiers et de ressources humaines nous ont obligés à avoir la tête dans le guidon. Il nous faut nous projeter plus loin dans le futur. Il faut travailler sur le projet. C'est autour d'un projet que nous arriverons à fédérer. Il faut peut-être réactualiser notre projet culturel mais aussi associatif. Il est temps de relancer une dynamique autour des 40 ans et relancer la réflexion autour du bâtiment et de son potentiel. Nous aurons besoin de chacun de vous pour construire La CLEF de demain car La CLEF est l'affaire de chacun de ses adhérents. Nous avons traversé des périodes difficiles mais j'ai confiance dans l'avenir de notre "maison". Je ne peux imaginer qu'une association qui, pour le départ d'un de ses anciens directeurs, arrive à réunir autant de personnes qui ont participé à un moment ou un autre à son histoire puisse disparaître facilement. Chacun était content de revenir, se jeter sur le buffet, se replonger dans une période importante de sa vie, retrouver des connaissances voire aussi des amis, prendre des nouvelles des uns et des autres, "se fracasser" la tête comme au bon vieux temps, découvrir les changements du bâtiment mais surtout constater que notre lieu, qu'ils considéraient comme leur maison, avait su traverser la tourmente. Je me suis alors dit que nous avions aussi la responsabilité de préserver cet héritage, ce patrimoine commun. Je compte assumer un an de plus le rôle de Président, si toutefois le Conseil d'Administration, et vous-même ce soir, me renouvez votre confiance. J'espère qu'à mon tour, dans quelques années, quand je reviendrai pour le départ en retraite de notre Directeur actuel, j'aurais le plaisir de constater que ceux qui seront restés auront su préserver ce lieu, son esprit, ses valeurs malgré les différentes crises qu'ils auront eu à surmonter.

Alain de CHAMBORANT

QUELQUES MOTS DE VINCENT RULOT Précédent directeur

Ayant cessé définitivement mon activité professionnelle en mars 2022, j'ai vécu une bonne partie de la saison dont il est question dans ce rapport.

Le souvenir que j'ai de mes derniers mois à La CLEF est assez sombre, nourri de complexité et de doutes. Malgré l'embellie qu'avait généré le retour de la plupart des activités en présentiel et les beaux moments musicaux vécus en octobre lors de la première édition de Saint-Germain en Live, la mise en place du pass vaccinal a été, pour moi, pour moi, un véritable crève-cœur ! Au-delà des questions de logistique et de surcoût que cela a entraîné, on peut se demander si c'était à nous d'effectuer ce contrôle sanitaire, alors que nos lieux se veulent des lieux de vie, ouverts à tous et sans discrimination, et alors que dans le même temps d'autres structures voisines, qui accueillent pourtant le même type de personnes, n'étaient pas soumises à ce contrôle !

Cependant, il faut bien l'admettre, en dehors d'une minorité d'(anciens) adhérents préférant ne pas s'inscrire à cause du pass, la plupart de ceux qui venaient se pliaient de bonne grâce à ce contrôle, voire nous en remerciaient...

Mais ce que je retiendrai surtout, même si les effectifs de fréquentation de la saison passée sont restés très moyens, c'est le plaisir que nous manifestaient les personnes de pouvoir revenir malgré les contraintes fluctuantes au gré des vagues, malgré des concerts qui se sont tenus assis, malgré le recours aux visios comme lors de la dernière AG. On me dit que, depuis cette rentrée, adhérents aux activités et spectateurs sont revenus en masse, quel soulagement !

C'est aussi pourquoi, une fois encore, je veux remercier tous les adhérents que j'ai pris tant de plaisir à croiser à La CLEF pendant toutes ces années, mais aussi toute l'équipe de La CLEF, ses professeurs qui encore plus que d'habitude se sont mis en quatre pour maintenir au mieux leur activité et bien sûr son équipe permanente qui a tenu le coup dans cette tempête inédite. Une pensée particulière pour Franck Michaut qui a été pour moi le binôme idéal dans cette période si compliquée... Et depuis mon départ en mars, il se retrouve, faute de Direction déléguée, seul à la barre. Bravo Franck !

Je n'oublie pas non plus les membres du Conseil d'Administration, et en premier lieu bien sûr notre cher Alain de Chamborant, qui ont toujours été à nos côtés. Je me suis toujours demandé ce qui poussait des adhérents à se mobiliser bénévolement pour gérer avec nous et avec tant d'engagement et de bienveillance cette machine si complexe et atypique. La richesse de sa vie associative est un atout précieux (et mystérieux !) de La CLEF.

Enfin je pense à nos partenaires qui pendant toute la période de Covid sont restés très présents et à l'écoute. Mais, au regard des difficultés qui sont devant nous (crise énergétique, inflation...) je ne peux que rester stupéfait d'apprendre le violent désengagement du Département qui jusque-là avait toujours accompagné les évolutions et les nouveaux projets de La CLEF : pourtant, son action territoriale justifie largement un soutien départemental !

Ces deux dernières années ont été pour moi comme pour beaucoup les plus difficiles de mes longues et merveilleuses années passées à La CLEF. J'y repasse de temps en temps avec toujours autant de plaisir et je reste persuadé qu'à l'avenir nous aurons plus que jamais besoin de ces lieux ouverts et multiples. Longue vie à La CLEF !



Fête du départ à la retraite de Vincent Rulot 09/04/22

Vincent RULOT

RAPPORT D'ACTIVITÉS

2021
2022

Les rapports d'activités se suivent... et se ressemblent ? Pour la 3^e année consécutive, ce traditionnel regard dans le rétroviseur ne peut en tout cas éluder **le rôle central joué par la crise sanitaire dans la mise en œuvre de notre projet.**

En démarrant la saison 2021/2022, nous espérions pourtant naïvement qu'elle serait celle du retour à la normale, et les premières semaines avaient été assez enthousiasmantes en ce sens : la reprise des activités régulières et la joie de retrouver La CLEF en pleine ébullition, le grand retour des concerts dans nos salles, qui plus est dans le cadre d'un tout nouveau festival, avec des artistes et des publics rayonnants face à un plaisir presque oublié...

Et puis, assez rapidement, les **contraintes sont revenues** : obligation de contrôle du pass sanitaire puis vaccinal (une vraie gageure dans un lieu comme le nôtre), port du masque obligatoire, salariés malades ou cas contacts en cascade, professeurs remplacés, cours perturbés, concerts devant se dérouler avec des spectateurs assis et donc pour certains annulés, interruption des animations, Assemblée Générale basculée en visio... Et même lorsque les contraintes se sont desserrées, à partir de mi-mars, l'impact du COVID était encore évident : difficultés à relancer la machine, fréquentation aléatoire, inquiétudes face à la situation économique de l'association, lassitude des équipes...

3 saisons marquées par une pandémie ce n'est pas rien, à l'échelle de nos vies comme à celle d'une structure comme La CLEF, dont le projet vise justement à faire se rencontrer les gens, à les embarquer dans des aventures collectives, à les faire se parler, se toucher, jouer ensemble, danser... Bref, une forme d'antithèse du "distanciel" et des "mesures barrières" ! 3 saisons à s'inquiéter, à s'adapter, à faire et à défaire, à décrypter des décrets indécryptables, à prendre des décisions difficiles, à avoir des sueurs froides face à un modèle économique chamboulé, à se décourager, à se remotiver, à se serrer les coudes, à innover... Même si cette période a su apporter son lot de satisfactions et s'il faut "se souvenir des belles choses", je ne peux qu'espérer que ce rapport d'activités soit le dernier à faire une place aussi grande à un virus (par définition microscopique !).

●●● La reprise contrastée des activités régulières (cours, ateliers...)

Cœur du projet de La CLEF, nos différentes activités éducatives et de loisirs ont bien souffert durant ces 3 années. Malgré tous les efforts déployés par les différents intervenants et par l'équipe permanente pour continuer de les faire vivre malgré les contraintes, il est évident qu'une partie de ce qui fait le sel du projet pédagogique de La CLEF – le collectif, la diffusion, les projets transversaux, etc. – a été plus difficile à retrouver. Si l'on ajoute les craintes de certains au regard des risques de contamination ou les réticences d'autres vis-à-vis des mesures pour la limiter, **la fréquentation globale des activités en 2021/2022 s'en est forcément ressentie**, même si elle s'est avérée meilleure qu'en 2020/2021. En moyenne, nous avons perdu 10% d'inscriptions par rapport aux standards pré-Covid, ce qui est à la fois beaucoup (d'un point de vue économique notamment !) et peu (en comparaison de structures comparables, dont la perte d'adhérents était bien souvent supérieure à 20%). Une baisse de fréquentation assez contrastée par ailleurs : logiquement, des activités comme la danse ou le sport (pour lesquels

Création de captations vidéos



Stage Insectronix (impression 3D) avec Bruno Tognin



Open Mic dans le hall



L'Open Fripes attire les foules



la continuité à distance avait été forcément plus difficile) ou le Français Langue et Culture Étrangères (qui a continué à souffrir des contraintes en matière de mobilité internationale) ont davantage pâti de la situation.

Mais, au-delà d'un point de vue purement quantitatif, **je retiens surtout le bonheur exprimé par celles et ceux qui avaient retrouvé le chemin de La CLEF**, leur reconnaissance aussi pour avoir su maintenir autant que possible le projet pédagogique durant les périodes de confinement ou de fermeture des locaux mais aussi pour la proactivité déployée tout au long de cette saison pour trouver des solutions lors des nombreuses absences de professeurs/intervenants liées au protocole sanitaire (cas positifs, cas contacts...).

Un projet pédagogique qui, malgré les contraintes, a continué d'évoluer durant cette saison avec de nouvelles activités (notamment autour du numérique), davantage de formats "à la séance", particulièrement le dimanche, la relance des projets de diffusion des adhérents (concerts des élèves de musique, spectacle de danse au Théâtre A. Dumas, expositions) ou encore de nouveaux partenariats (Musée municipal / Espace Vera par exemple).

La saison 2021/2022 a également été celle de la **relance de nos projets d'animation**, qui ont vocation à réunir des personnes (adhérentes ou non adhérentes) autour de projets et événements participatifs, complémentaires aux activités régulières. Les animations autour du Point Bar le mercredi, les différents Open (Mic, Dance, Fripes, DIY...) ou encore les collaborations avec La Soucoupe et l'Agasec ont repris, permettant de faire vivre La CLEF différemment !

Enfin, dans la dynamique de relance de toutes ces activités et propositions, il faut aussi souligner le gros travail réalisé pour capter et diffuser des **vidéos présentant chacune des disciplines** et chacun des projets proposés à La CLEF. Un travail qu'il aurait été impossible de mener sans l'appui de notre volontaire service civique digital, Clément Picque, merci à lui !

●●● Une reprise contrariée des concerts et spectacles

Le projet culturel et artistique de La CLEF, reconnu et soutenu par nos différents partenaires publics (à commencer par l'État, via le label SMAC), est largement **tourné vers les musiques actuelles/amplifiées**. Or ces musiques, et particulièrement leur diffusion, ont sans doute été celles qui ont le plus pâti de la crise sanitaire et des mesures sanitaires gouvernementales.

La saison avait pourtant bien démarré avec la reprise – enfin – des concerts en format "debout". Une relance idéale puisqu'elle s'inscrivait dans le cadre de la 1^{ère} édition du **festival Saint-Germain en Live**, initié par la Ville et porté par le TAD en collaboration avec La CLEF. Lancer un festival en pleine crise COVID était un sacré défi et nous pouvons nous féliciter de l'avoir relevé collectivement, avec un bilan plus que satisfaisant : 6 jours de concerts (et plus généralement de spectacles, le festival s'ouvrant à d'autres disciplines artistiques), près de 10 lieux concernés (sans compter les bars), 250 artistes, près de 6 000 spectateurs... Les 3 concerts organisés à La CLEF (ainsi que la soirée de clôture) ont permis de renouer avec le public, à commencer par les jeunes spectateurs des "locaux" 47 Ter, de retour à La CLEF après y avoir fait leurs débuts dans nos studios de répétition. Mais nous nous sommes aussi largement impliqués dans les autres concerts du festival, qu'ils aient lieu au TAD, au Musée Maurice Denis, à la Micro-Folie ou encore salle Jacques Tati, en proposant notamment des artistes accompagnés ou proches de La CLEF.

Cours de fitness en extérieur



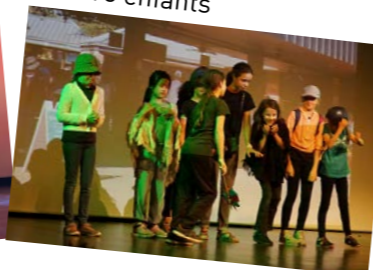
Cours de FLCE



Spectacle des adhérents danse au théâtre A. Dumas



Spectacle des adhérents théâtre enfants



Saint-Germain en Live Concert complet de 47Ter



Saint-Germain en Live La disco-pop de l'Impératrice



Soirée de clôture du Festival avec Pedrolito



Saint-Germain en Live Le piano déjanté de Mezerg



Ce festival devait constituer une rampe de lancement pour la suite de la saison. Hélas, **l'épidémie a connu un nouveau pic dès le mois de novembre**, engendrant progressivement le retour de contraintes sanitaires : port du masque, interdiction des concerts debout... Des conditions incompatibles avec de nombreux concerts proposés à La CLEF, qui ont donc dû être reportés. Sans parler des concerts annulés par les artistes eux-mêmes, touchés par l'épidémie et les difficultés de déplacements internationaux. Bref, l'équipe a dû reprendre son bâton de pèlerin, déconstruire et reconstruire la programmation, une tâche aussi épuisante que démoralisante.

Il a fallu attendre mi-mars pour retrouver des conditions "habituelles". Mais la relance a été contrastée, voire difficile, avec un public pas toujours au rendez-vous... Plusieurs facteurs pour l'expliquer : une crainte persistante du virus pour certains, un impact durable des périodes de confinement avec des habitudes plus "casanières", une difficulté accrue à communiquer et une forme d'embouteillage – au niveau national et particulièrement en Île-de-France – pour la vraie reprise des concerts, notamment due à tous les reports (+ 30% de concerts recensés en France en avril/mai/juin par rapport à la même période en 2019). Finalement, à La CLEF comme ailleurs, ce sont **les propositions en extérieur qui ont redynamisé les concerts**. Comme l'année précédente, notre parc a été précieux dès les beaux jours, avec des concerts professionnels, amateurs, une jam, sans oublier une Fête de la musique à la fréquentation record. À noter que nous avons à nouveau participé à l'Été culturel sur la ville, avec notamment un concert au Kiosque du Domaine National.

Fête de la musique dans le parc de La CLEF



Concert de AKO au Kiosque du Domaine National



Spectacle "La ligne Pointillée" d'Étienne Gailliochet au TAD



Forum des musiciens organisé avec le réseau RIF



●●● Un projet culturel et artistique qui s'est repositionné

Finalement, les difficultés rencontrées sur les concerts en 2021/2022, comme lors des deux saisons précédentes, ont "profité" à d'autres pans du projet artistique, et notamment les **actions culturelles** ou l'**accompagnement d'artistes**. C'est d'ailleurs un sujet de réflexion pour l'avenir, même si l'on fait abstraction de la crise sanitaire : ces dernières années, on peut avoir le sentiment d'une forme de **déplacement du centre de gravité du projet**. Il y a encore quelques années, la programmation constituait le moteur des autres activités, tandis qu'aujourd'hui elle semble s'en nourrir plus qu'elle les nourrit. C'est une évolution qui est très intéressante à bien des égards mais qui, conjuguée aux autres facteurs, peut contribuer à **fragiliser l'activité de programmation**.

L'annulation et le report de certains concerts ont rendu nos salles et équipes plus disponibles pour accompagner les artistes, amateurs comme professionnels. Les résidences, plus ou moins longues, se sont ainsi avérées bien plus nombreuses que par le passé. Ces temps de travail (sur scène voire en studios) ont en règle générale pour objet le "rodage" d'un spectacle avant de partir en tournée mais ils peuvent aussi être dédiés à la création d'un projet, dès ses premières étapes. À ce titre, nous avons été ravis en 2021/2022 de coordonner une résidence mutualisée pour la création de La ligne pointillée, un spectacle très ambitieux mêlant musique (rock noise) et danse (contemporaine), piloté par **Étienne Gailliochet**, un musicien compagnon de route de La CLEF depuis de nombreuses années. Ce projet, financé en partie par le Centre National de la Musique et dont les représentations ont eu lieu à l'automne 2022, a offert aux équipes de musiciens et de danseurs l'opportunité de travailler dans différents lieux sur le territoire français, dont bien sûr Saint-Germain-en-Laye, dans le cadre d'un partenariat avec le TAD. Cet exemple illustre bien l'évolution du projet artistique de La CLEF ces dernières années : un ADN fort autour des musiques actuelles/amplifiées mais une ouverture aux autres disciplines, une logique de compagnonnage avec certains artistes, une volonté de coopération avec d'autres lieux, sur St-Germain mais aussi en Île-de-France et au-delà (grâce notamment à nos réseaux musiques actuelles), la volonté de créer un lien avec les autres activités de la structure...

En matière d'accompagnement artistique, la saison 2021/2022 a aussi été marquée par la reprise de nos soirées **All Access**, l'organisation avec le RIF (notre réseau régional) d'un **Forum des musiciens**, les collaborations avec d'autres lieux franciliens pour faire circuler les projets émergents mais aussi tout un travail du quotidien, moins visible, pour aider les artistes accompagnés à structurer leurs projets, à trouver des opportunités de diffusion, à accéder à des dispositifs de financement...

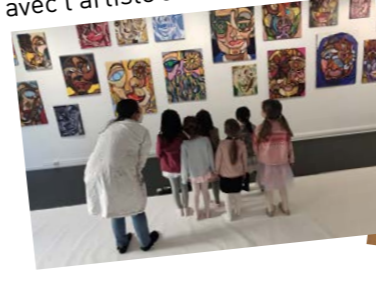
À noter, toujours sur l'axe accompagnement, le **redémarrage laborieux des studios de répétition**, longtemps inaccessibles pendant la crise sanitaire. Entre la disparition de certains groupes durant cette période et des causes plus structurelles (nos studios sont sans doute moins adaptés à certaines nouvelles pratiques musicales), il y a là un sujet de réflexion pour l'avenir.

Cette présence quasi-permanente d'artistes au sein de nos locaux, ajoutée aux multiples talents de nos professeurs/intervenants, favorise la **mise en place d'actions culturelles de plus en plus diverses**. De ce côté, le fort développement entamé avant le COVID n'a été que peu freiné par ce dernier. En 2021/2022, **c'est à nouveau au sein des écoles, collèges et lycées que nous avons été les plus actifs**. Des rentrées en musique du début d'année aux projets sur l'ensemble de la saison, en passant par les spectacles jeune public ou les ateliers ponctuels en lien avec des expositions ou des artistes accompagnés, le projet de La CLEF s'est développé dans la plupart des établissements scolaires de St-Germain mais aussi dans de nombreuses communes alentours : Chanteloup-les-Vignes, L'Étang-la-Ville, Houilles, Sartrouville, Guyancourt ou même Mantes-la-Jolie, pour ne citer que quelques-unes. Mais les actions culturelles ce sont aussi de nombreux projets avec les adhérents, avec les centres sociaux, avec des partenaires de plus en plus divers... Bref, la saison 2021/2022 a confirmé la place prépondérante prise par ces actions dans le projet de La CLEF, avec **plus de 400 heures d'interventions pour environ 5 000 personnes concernées**. Un développement qui ne sera sans doute pas soutenable à ce rythme dans les années à venir, à fortiori avec le désengagement annoncé du Département des Yvelines, dont l'aide était pourtant cruciale pour mener ces projets.

Le projet artistique, ce sont aussi des **expositions** proposées régulièrement et avec le souci croissant de créer du lien avec la vie "quotidienne" de La CLEF. Parmi tous les projets présentés, 3 me semblent particulièrement emblématiques de cette volonté de "dépasser" l'espace d'exposition :

- l'exposition de photos de **Pedro Lombardi** "Tango no todo es rock", car elle a été menée avec un artiste saint-germanoïse, proche de La CLEF, et car son vernissage s'est transformé en événement hybride, avec la projection d'un documentaire et un concert commenté ;
- l'exposition "Génétique de l'erreur" par **TremensS** (artiste accueilli dans nos locaux depuis de nombreuses années désormais) parce qu'elle partageait avec celle de P. Lombardi cette volonté événementielle et pluridisciplinaire, parce qu'elle mettait en lumière les arts numériques, dans la continuité des travaux de la commission numérique, enfin parce qu'elle était le fruit d'un partenariat avec la Ville de Saint-Germain via la Micro-Folie ;
- enfin, l'exposition de **François Bonnelle**, artiste plasticien dont l'atelier est lui aussi accueilli au sein de La CLEF, car elle a été imaginée en écho à l'exposition "Pastels" du Musée municipal Ducastel-Vera et qu'elle a permis de déployer de nombreux ateliers entre les deux structures, une collaboration assez nouvelle et très appréciée par nos intervenants arts plastiques comme par les adhérents.

Actions culturelles avec l'artiste Jane Rhyu



Interventions dans les lycées avec Valdir Da Cruz Lima



Vernissage de l'exposition photo de Pedro Lombardi



Vernissage de l'exposition "Pastels" de François Bonnelle



●●● Des projets et réflexions prospectives freinés par le contexte

Toutes les contraintes et difficultés liées à la crise sanitaire ont bouleversé le programme et (sur)mobilisé les équipes salariées comme bénévoles. Assez logiquement, un certain nombre de projets nouveaux ont été freinés, voire "empêchés".

La **commission numérique**, née durant le 1^{er} confinement, portait des ambitions importantes pour cette saison 2021/2022, tant dans la place à accorder aux arts et cultures numériques au sein du projet de La CLEF (activités pédagogiques, programmation) que dans le déploiement d'un "numérique éthique" au service du fonctionnement de La CLEF. La saison a vu certaines avancées, qui sont à saluer : l'exposition "Génétique de l'erreur" citée plus haut, le lancement de nouvelles activités ou stages autour du numérique, la mise en place effective de **SoTicket**, solution de billetterie mutualisée et solidaire portée par une coopérative de salles de concerts. D'autres projets, en revanche, ont dû être repoussés, faute de temps et de "cerveaux disponibles" : c'est le cas notamment du temps fort autour des arts numériques, prévu pour mai et qui était censé être porteur d'une nouvelle dynamique fédératrice autour de ces enjeux, ou encore du développement du futur site internet. De la même manière, le bel élan de la jeune **commission développement durable** s'est heurté aussi à l'impossibilité de mener de fronts tous les sujets. Si le sujet a continué d'être débattu en interne et est devenu une grille de lecture incontournable de notre projet, nous avons manqué de temps et d'énergie pour transformer l'essai de la 1^{ère} édition des **"DDdays"** en juin 2020, c'est-à-dire à fédérer au-delà de l'équipe et des membres de la commission.

D'autres sujets – **quelle place pour la jeunesse au sein de La CLEF ? comment rendre notre projet plus accessible aux personnes en situation de handicap ? comment œuvrer pour plus d'égalité femmes-hommes dans le projet musical ?** – ont connu quelques avancées et expérimentations, mais sans doute plus modestes et timides que ce que nous pouvions légitimement espérer en débutant la saison. Autant de sujets à approfondir ou relancer dès 2022/2023... si le contexte et l'état des forces en interne nous en laissent la possibilité !

●●● Une dynamique partenariale qui ne se dément pas

C'est l'une des réussites de La CLEF ces dernières années : **le projet n'a cessé de s'ouvrir vers l'extérieur**. Depuis le retour dans les locaux en 2009 et de manière encore plus prégnante depuis 5/6 ans, le projet de La CLEF s'est fortement développé, en même temps que la transformation de la Ville ou encore l'apparition de nouveaux enjeux (sectoriels, sociétaux...). Cela a grandement étendu le "champ des possibles" et l'action transversale et partenariale de La CLEF, au carrefour de beaucoup d'ambitions sur le territoire. **Une dynamique partenariale qui ne se limite pas à la ville de St-Germain** ou aux communes alentours mais qui déborde largement sur le département, la Région et même plus loin, grâce notamment à notre inscription historique au sein des réseaux et organisations professionnelles (RIF, Fedelima, SMA, Ufisc...).

Au travers des actions évoquées depuis le début de ce rapport, nous avons déjà eu un aperçu des partenariats noués par La CLEF sur ces différentes échelles territoriales, et avec des acteurs œuvrant dans des champs très diversifiés : culturels et artistiques bien sûr mais aussi sportifs, éducatifs, sociaux, sanitaires, économiques... En faire ici un recensement détaillé serait trop long et fastidieux (quoi que sans doute instructif !). Je vais donc me limiter à mettre en exergue quelques partenariats pour leur nouveauté ou les perspectives qu'ils offrent :

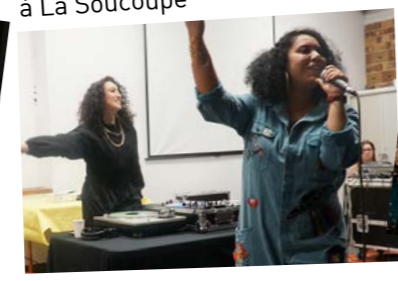
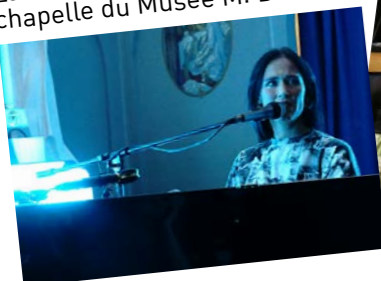
- la saison 2021/2022 a d'abord été marquée par la 1^{ère} édition du festival **Saint-Germain en Live** ; le bilan globalement très positif de ce lancement ayant déjà été abordé plus haut, soulignons ici l'intérêt d'une telle manifestation dans avec sa dynamique fédératrice, qui peut agir comme un catalyseur des collaborations entre La CLEF et les différents acteurs culturels de la Ville ; le festival permet notamment d'**enrichir le partenariat entre La CLEF et le TAD**, désormais très complet (concerts en coréalisation, partenariat sur la programmation danse du Théâtre, résidences, accueil du spectacle de danse de La CLEF, participation aux rencontres chorégraphiques, relais de communication...);
- la saison qui s'est achevée a également été l'occasion de la signature d'une première **convention entre le Conservatoire Claude Debussy** et La CLEF, donnant ainsi un cadre aux nombreuses collaborations de ces dernières années et permettant d'échanger sur les perspectives pour les années à venir, avec comme fil rouge l'idée de fluidifier la circulation des élèves/musiciens entre les deux structures ;
- le partenariat avec les centres sociaux **La Soucoupe** et **l'Agasec** a désormais une longue histoire et il continue de se développer ; en 2021/2022, il s'est décliné de multiples façons mais nous pouvons notamment insister sur la semaine organisée conjointement dans le cadre de la Semaine internationale des Droits des femmes ; initiée par La Soucoupe, cette semaine a vu la mise en place, dans les 3 structures, de rencontres, de débats, d'ateliers créatifs, de projection de documentaires mais aussi d'un concert ;
- plus généralement, la forte inscription de La CLEF sur le territoire communal se traduit aussi par sa participation aux différents espaces de concertation et d'échanges avec les autres acteurs ; une contribution illustrée notamment en 2021/2022 par l'élection d'un représentant de La CLEF (Sylvain Clémenceau) à la **Maison des Associations** ou encore à la représentation de l'association dans le tout nouvel **observatoire de l'égalité femmes-hommes** lancé officiellement en mars 2022 par la Ville ;

La Chica en concert dans la chapelle du Musée M. Denis

Ateliers théâtre avec les élèves de Sciences Po

Concert de Medusa TN à La Soucoupe

Soirée Jazz Club avec le CRD



- comme évoqué précédemment, les collaborations avec le secteur éducatif sont de plus en plus riches, sur St-Germain ou dans les communes alentour ; depuis quelques années, cette démarche s'étend à l'enseignement supérieur, notamment depuis l'arrivée de **Sciences Po** ; l'an passé, le partenariat avec l'IEP s'est consolidé (avec la co-organisation à La CLEF de la partie musique de l'évènement national Artefact le 19 février, venant s'ajouter aux ateliers artistiques, à l'accueil de soirées, aux partenariats sur les concerts...) tandis que nous avons eu l'opportunité d'une première collaboration avec **l'école de design CY** récemment installée, via un projet autour du handicap ;
- le sujet du **handicap**, justement, donne lieu à de nombreux échanges et partenariats avec des acteurs du territoire depuis de nombreuses années (association Vivre Ensemble, IME les Glycines, Etape 3A, hôpital de jour...) ; en 2021/2022, de nouvelles collaborations sont venues compléter les partenariats déjà existants et notamment l'accueil au sein de La CLEF d'ateliers sportifs avec **l'APAJH 78** (Association pour Adultes et Jeunes Handicapés) mais aussi une expérimentation d'ateliers d'arts plastiques adaptés par **Cédric Caravano** (bénévole de l'association mais aussi art-thérapeute) ;
- au-delà du territoire saint-germanoïse, les coopérations sont aussi nombreuses, notamment sur le champ des musiques actuelles (cf. plus haut) mais pas uniquement ; parmi les nouveautés, citons le **lancement de rencontres régulières entre les gouvernances de structures d'éducation populaire dans les Yvelines et les**

Hauts-de-Seine, aux fonctionnements et projets proches des nôtres : 25 de la Vallée (Chaville), Usine à Chapeaux (Rambouillet), MJC de Sceaux, ECLA (Saint-Cloud), MJC de la Celle-St-Cloud ; 2 rencontres ont été organisées sur la saison, une à Chaville en octobre, une autre à La CLEF en mars, réunissant chacune une quarantaine de membres des Conseils d'administration de nos différentes structures ; des rencontres riches qui favorisent l'interconnaissance mais aussi les réflexions communes autour des grands enjeux qui traversent nos associations, dans un contexte difficile (la disparition de la MJC de Ris-Orangis à l'automne étant venue malheureusement confirmer la fragilité de ces lieux pourtant historiques).

J'aimerais conclure cette partie par des remerciements sincères auprès de nos **partenaires financiers**. Si nous sommes aujourd'hui dans l'inquiétude quant au devenir du soutien départemental, il faut cependant souligner que, tout au long de cette période difficile pour notre association, nos partenaires publics et para-publics se sont montrés présents, compréhensifs et bienveillants. C'est le cas de la **Ville** bien entendu, qui a constamment réaffirmé son soutien à La CLEF, mais aussi de la **DRAC IDF**, de la **Région**, des instances locales de l'**Éducation Nationale**, de la **DRAJES**, de la **Sacem** ou encore du **Centre National de la Musique** (dont le fonds de sauvegarde a été particulièrement salutaire). Un appui indispensable, et pas uniquement d'un point de vue financier, qui donne des raisons d'espérer pour les années à venir.

Les bénévoles au bar

Réunion des bénévoles

Les bénévoles sur les concerts

Séminaire des membres du CA



●●● Une vie associative perturbée mais toujours aussi dense

La vie associative de La CLEF est d'une richesse et d'une vitalité qui ne cessent de m'étonner.

Face à la succession des épisodes difficiles, face aux contraintes sanitaires compliquant les réunions ou aux complications nouvelles dans la vie des uns et des autres, une forme de lassitude et de découragement était légitimement attendue.

Pourtant, la vie associative n'a que peu faibli. Des adaptations ont dû avoir lieu, notamment pour **l'Assemblée Générale** que nous avons été contraints, la mort dans l'âme, de **basculer en visio pour la deuxième année consécutive**. Cela n'a pas empêché son bon déroulement et nous avons même pu nous féliciter d'un nombre record de participants ! Une nouveauté lors cette AG : un échange introductif très intéressant autour de la restitution des résultats d'un questionnaire préparé par la commission vie associative à l'attention des délégués associatifs, afin de questionner le sens de leur engagement au sein de La CLEF.

Le Conseil d'Administration s'est réuni 9 fois sur la saison, sans compter le **séminaire du CA**, traditionnelle journée de travail prospectif et d'intégration des nouveaux administrateurs (3 nouveaux membres suite à l'AG de janvier 2022). Ce séminaire, qui s'est tenu dans les locaux de Sciences Po, est revenu sur l'histoire de l'association avant d'aborder différents sujets transversaux, dont celui de la jeunesse lors d'un temps d'échanges très riche avec quelques jeunes participant chacun à leur manière à la vie de La CLEF.

Les commissions ont quelque peu souffert de cette période compliquée, la gestion du quotidien et des urgences prenant parfois le pas sur les sujets de fond abordés par certaines commissions. Malgré tout, elles sont restées (pro)actives ! Parmi les nouveautés, il faut noter la **relance de la commission culturelle et artistique** ou encore le **travail conjoint des commissions vie associative et activités** pour l'organisation de temps d'échanges avec les délégués associatifs. Une initiative visant à redynamiser le rôle des délégués (au-delà de l'AG) et à les associer pleinement aux réflexions sur la relance du projet en 2022/2023. **4 réunions regroupant une trentaine de délégués associatifs** se sont ainsi déroulées en avril et mai 2022. Elles ont permis des échanges très riches et ont fourni plusieurs idées d'évolutions, dont la plupart ont trouvé des déclinaisons dans les mois qui ont suivi.

Enfin, l'un des points très positifs de cette saison concerne le **dynamisme retrouvé du bénévolat autour des concerts/événements**. Là où beaucoup de structures associatives peinent à retrouver leurs bénévoles après la période troublée du COVID, nous avons eu le plaisir de pouvoir retrouver, dès les premiers événements de nombreux "anciens" bénévoles et d'accueillir beaucoup de nouveaux ! Un appui logistique précieux et indispensable mais surtout une **opportunité formidable pour porter collectivement notre projet**.

PERSPECTIVES 2022-2023

Au moment d'écrire ces lignes, la saison 2022/2023 est déjà bien engagée ! L'exercice se situe donc entre le point d'étape et l'établissement des perspectives pour la suite de la saison et plus généralement pour les années à venir.

C'est en tout cas une période incertaine qui s'ouvre pour La CLEF : si les menaces liées à la crise sanitaire semblent s'éloigner, les conséquences de cette dernière sur les pratiques de loisirs et de sorties seront sans doute durables, même s'il est bien difficile de tirer dès maintenant des conclusions et analyses à partir de signaux pas toujours très nets et parfois même contradictoires. Par ailleurs, d'autres nuages s'amoncellent au loin, dans le sillage d'une crise inflationniste qui bouleverse d'ores-et-déjà notre modèle économique. **Pour affronter ces nouveaux défis**, mais aussi pour relever ceux – plus structurels – qui étaient déjà pointés avant l'apparition du COVID, **il nous faudra retrouver de la stabilité dans nos équipes salariées** afin de dépasser la gestion de crise et nous projeter de manière plus sereine dans une nouvelle page de l'histoire de La CLEF.

●●● Faire revenir les adhérents

Préoccupation essentielle au sortir de la crise COVID, **cet objectif est en passe d'être rempli plus vite que prévu au vu des chiffres des inscriptions aux activités fin 2022**. En effet, tous les efforts déployés depuis le printemps dernier, aussi bien par l'équipe que les administrateurs ou encore les Délégués Associatifs, semblent avoir porté leurs fruits : nous avons ainsi retrouvé, et même parfois dépassé, les chiffres de fréquentation de 2018/2019 et c'est une immense satisfaction ! **Certaines difficultés persistent malgré tout dans quelques activités**, elles ne seront pas simples à résoudre et nécessiteront parfois des changements importants. Plus généralement, il nous faut reprendre et accélérer nos réflexions prospectives pour **penser le projet pédagogique de demain, en lien avec l'évolution des pratiques et des usages**. Quelles nouvelles activités proposer ? Sous quels formats ? Comment renforcer les croisements et projets transversaux, une des plus-values essentielles du projet de La CLEF ? Les échanges avec les intervenants, l'écoute des attentes et envies des adhérents (grâce notamment au relais des Délégués Associatifs), la veille sur les nouvelles pratiques culturelles et de loisirs ou encore l'évaluation des expérimentations enclenchées en 2021/2022 puis à la rentrée 2022/2023... autant de leviers pour maintenir La CLEF en mouvement !

●●● Redynamiser les concerts

La saison 2022/2023 est véritablement celle de la relance. Une relance qui est semée d'embûches et de chausse-trappes ! Des spectateurs au comportement changeant et qui ciblent davantage leurs sorties, une communication plus difficile, des tournées internationales freinées, l'attitude parfois opportuniste des producteurs, l'écart qui se creuse entre les gros équipements/festivals et les salles aux jauges petites ou moyennes comme les nôtres... les défis ne sont pas minces. Dans cette optique, **la logique de temps forts fédérateurs pour "éventualiser" la programmation** (à l'image du temps fort métal ou encore du festival envisagé avec l'association AniWild) est une des pistes à creuser dès cette année ; tout comme la **dimension participative**, grâce notamment aux "apéros-prog" qui ont repris de manière très dynamique. Des réflexions et expérimentations qui seront encadrées par une commission culturelle et artistique qui a repris du service et qui devra veiller plus généralement à **l'actualisation du projet artistique, en cohérence avec les grandes orientations transversales de l'association** (développement durable, jeunesse, numérique, égalité femmes/hommes...).

●●● Agir en faveur de l'inclusion

Le projet de La CLEF se veut ouvert à toutes et tous. Cette ouverture se heurte parfois à des barrières économiques, symboliques, sociétales... **Comment rendre le projet de La CLEF plus inclusif ? Et comment agir à notre niveau pour des pratiques culturelles, éducatives et de loisirs qui favorisent la rencontre et l'échange entre des personnes qui ont peu d'occasions de se côtoyer dans la vie de tous les jours ?** C'est assurément l'un des chantiers de La CLEF pour les années à venir. Dès cette saison, plusieurs orientations sont déjà engagées : l'avancée des réflexions collectives autour de la jeunesse (avec les différents acteurs sur le territoire), la structuration du partenariat avec la Soucoupe et l'Agasec, le lancement d'une démarche d'observation et d'expérimentation pour plus d'égalité femmes-hommes dans le projet musical, la mise en place d'un programme de prévention des violences sexistes et sexuelles, l'intensification des partenariats autour de l'accessibilité de nos projets aux personnes en situation de handicap, la poursuite des actions culturelles et notamment une ambitieuse résidence territoriale autour de la notion d'espoir, la **redéfinition de notre projet d'animation**... Des orientations qui pourront peut-être pour certaines être accompagnées par la nouvelle association Culture-en-Laye.

Vincent Rulot, Alain de Chamborant et Franck Michaut

Fête de départ de Claire Cortopassi

Soirée bénévoles

Surprise des enfants du Busy Bees pour Vincent Rulot



●●● Une transition RH qui s'éternise

La poursuite de la crise sanitaire a beaucoup impacté les équipes en 2021/2022. Les absences (particulièrement pour cas positifs ou cas contact) se sont multipliées, obligeant chacun à compenser et trouver des solutions dans l'urgence. Plus généralement, à La CLEF comme ailleurs, le contexte a favorisé les remises en question et les envies d'ailleurs (d'un point de vue géographique ou sectoriel). Ainsi, avons-nous sans doute dû déplorer cette saison **davantage de départs de salariés que les années précédentes** : Barassa Niakaté (agent de ménage), Guillaume Duval (régisseur technique), Claire Cortopassi (chargée de l'accueil des artistes et du catering), Marie Ajuda (intervenante Danse jazz), Charlotte Rogue (intervenante Danse Éveil), Salija Shams (intervenante Danse orientale), Carolyn Miller Jupp (professeur d'anglais - Busy Bees), Diana Horta Popoff (intervenante Flûte traversière), Élodie Clément (intervenante batterie), Sylvain Brousse (intervenant clavier) ou encore Josselin Guervil et Julian Makala qui ont fait toute la saison en remplacement de notre intervenant hip-hop. Je souhaite ici remercier chaleureusement chacun d'entre eux pour tout ce qu'ils ont apporté durant leur histoire plus ou moins longue à La CLEF.

Les départs de salariés font bien sûr partie de la vie d'une structure comme la nôtre, ils sont toutefois plus délicats dans le contexte actuel, les recrutements s'avérant très difficiles. À l'instar de ce que l'on observe dans d'autres champs d'activités, on assiste en effet à une forme de **crise des vocations dans les secteurs de l'éducation populaire et de la culture**, à laquelle s'ajoute le coût des loyers sur notre territoire, un frein supplémentaire.

Parmi ces départs difficiles à compenser, il y en a bien sûr un sur lequel j'aimerais m'attarder : celui de **Vincent Rulot**, directeur général jusqu'en mars 2022 et qui est parti pour une retraite ô combien méritée après plus de 35 années à construire La CLEF telle que nous la connaissons aujourd'hui. Son départ, intervenant après ceux d'Éliane Brunet et Sameiro Barros, deux autres cadres "historiques", laisse un vide qu'il ne sera pas aisé de combler ! Et ce d'autant plus que, là aussi, **le recrutement d'une direction déléguée pour reconstituer le binôme de direction s'est avéré ardu et même infructueux** (jusqu'à ces dernières semaines !). Difficile en quelques lignes de témoigner à Vincent toute mon admiration pour ce qu'il a accompli mais aussi toute ma reconnaissance pour le soin qu'il a apporté à transmettre son expérience et son savoir avant de partir (transmission qui se poursuit d'ailleurs, notamment au sein de la commission culturelle et artistique !). De ses premières armes en tant que bénévole concert à ses presque 20 années passées en tant que Directeur de La CLEF, il a marqué l'histoire de notre association de son empreinte, subtil mélange d'engagement, de bienveillance, d'un intérêt réel pour les autres (adhérents, salariés, artistes...) et d'une capacité à laisser La CLEF toujours en mouvement, attentive aux évolutions du territoire et de la société... Pour toutes ces raisons, sa soirée de départ le 9 avril, qui a rassemblé près de 300 personnes, a été l'un des moments forts de la saison.

J'aimerais terminer ces quelques mots sur les ressources humaines par un **remerciement à l'ensemble des équipes de La CLEF**. Leur investissement dans ce contexte si difficile a été et reste remarquable. Peu de structures peuvent s'enorgueillir d'un tel engagement et d'un tel esprit de responsabilité. J'inclus dans ces remerciements les **stagiaires et volontaires en service civique**. Il faut mesurer la chance, année après année, de pouvoir compter sur ces jeunes qui apportent beaucoup, par leurs compétences bien sûr mais aussi par le vent de fraîcheur qu'ils insufflent dans notre projet. En regardant dans le rétroviseur le parcours des uns et des autres après être passé par La CLEF, nous pouvons aussi être fiers d'avoir contribué à leur apprentissage, à leur épanouissement, à leur reconversion parfois. Un rôle d'insertion professionnelle que nous mettons rarement en avant mais qui est finalement une des constantes dans l'histoire de La CLEF.

L'équipe des services civiques de la saison 2021/2022

Déjeuner d'équipe

Séminaire du CA

Fête de départ à la retraite du directeur Vincent Rulot



●●● Lancer un plan d'investissement

L'évolution technologique des matériels techniques liés à l'activité de spectacles, de répétition ou d'enregistrement est de plus en plus rapide. **L'équipement de La CLEF nécessite aujourd'hui une mise à jour importante pour l'adapter à la réalité des pratiques et des attentes** des artistes, amateurs comme professionnels. Si l'on veut éviter d'avoir un matériel de plus en plus obsolète ou dysfonctionnant, un ambitieux plan d'investissement est à lancer, avec le soutien de nos différents partenaires. Ce projet, annoncé depuis plus de deux ans désormais, est pour l'instant à l'arrêt du fait de la pénurie de matériel, conséquence de la crise COVID et de la guerre en Ukraine. Nous espérons que les choses pourront se débloquer dès la fin de cette saison... Par ailleurs, nous travaillons avec la Ville à la **transformation de notre terrain de tennis** - qui se dégrade année après année - en un équipement multi-sports à même de recevoir nos activités habituelles mais aussi de proposer un accueil en accès libre aux jeunes (et moins jeunes !) saint-germanois.

●●● Redresser les finances de l'association

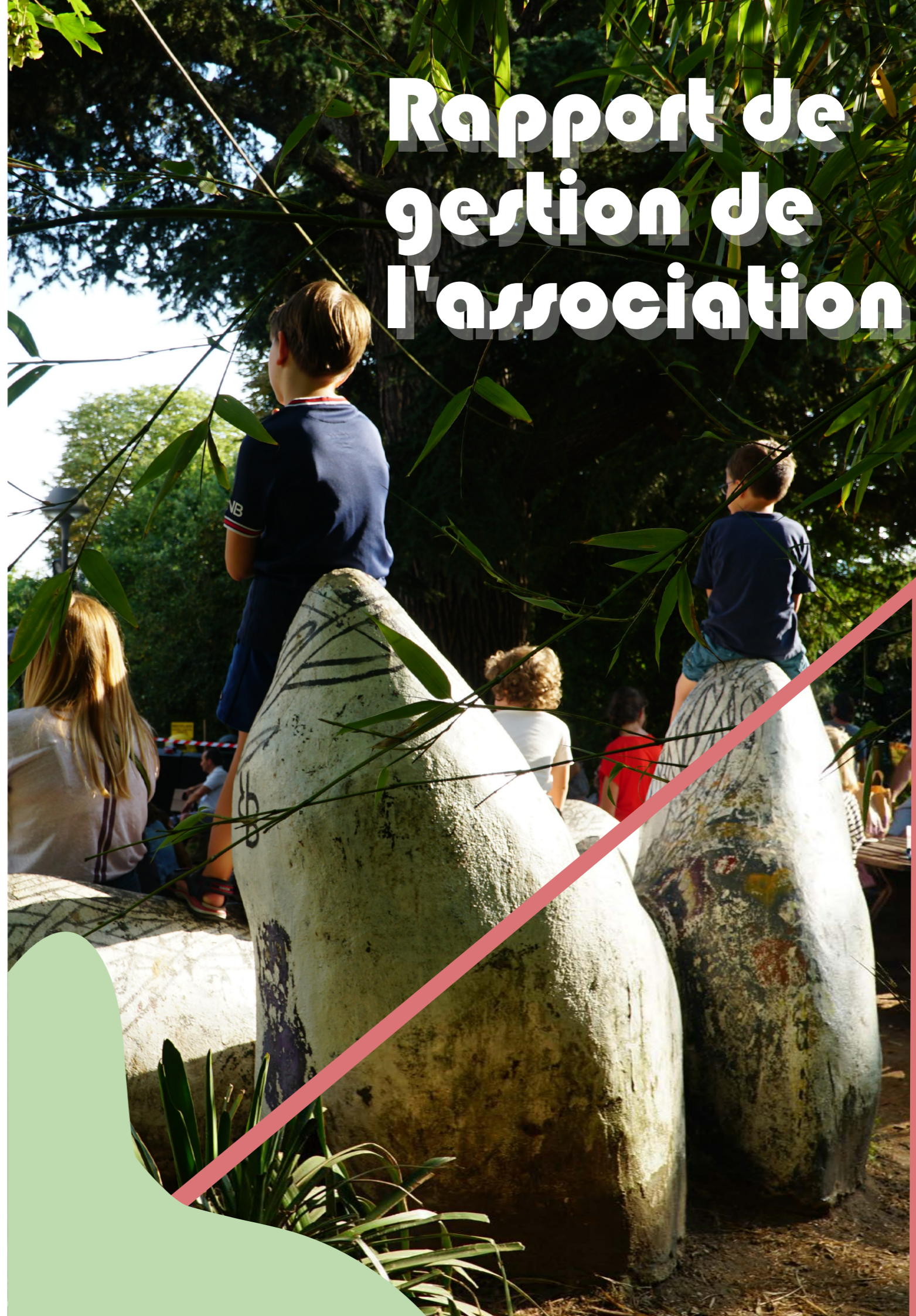
Le modèle économique de La CLEF a été chahuté par la succession de ces crises. **Le déficit projeté sur cet exercice est important** et nous devons travailler, en interne comme avec nos partenaires, à **redresser la barre pour qu'il ne devienne pas structurel**. Face à l'équation plus que complexe engendrée par la baisse des ressources d'un côté et l'explosion des coûts de l'autre, il nous faudra faire preuve d'inventivité et de solidarité : poursuite des économies sur différents postes de dépenses, mutualisation, recherche de nouveaux partenaires publics comme privés, lancement d'activités permettant de dégager des marges de manœuvres, échanges avec nos partenaires "historiques" pour consolider et renforcer le soutien alloué à La CLEF... Pour ce dernier point, **la saison 2022/2023 voit l'arrivée à échéance toutes nos conventions pluriannuelles**. Si l'inquiétude est de mise concernant la relation au Département, les conventions avec la Ville et la Drac sont sur le point d'être renouvelées et nous avons bon espoir qu'il en soit de même avec la Région Île-de-France.

●●● Stabiliser l'équipe permanente

On le voit, La CLEF fait face à une combinaison de défis, de manière peut-être inédite dans son histoire (qui en a pourtant vu d'autres !). Pour les relever, il nous faudra absolument pouvoir sortir de la gestion d'urgence et de crise, prendre du recul, de la hauteur... Et donc **stabiliser, et même consolider idéalement, l'équipe permanente, qui a connu beaucoup de mouvements ces dernières années (et encore ces dernières semaines)**. Une gageure au vu des difficultés actuelles de recrutement et de la situation économique qui est la nôtre. Toutefois, **l'arrivée prochaine de Lucie Lambert au poste de Directrice déléguée** va indéniablement redonner de l'air et offrir à La CLEF davantage d'assise pour se projeter dans les années à venir, qui s'annoncent incertaines mais aussi passionnantes !

Franck MICHAUT
Directeur

Rapport de gestion de l'association



RAPPORT FINANCIER DU TRÉSORIER

BILAN 2021-2022 ET PERSPECTIVES 2022-2023

Introduction

Lors de l'Assemblée Générale précédente, le rapport du Trésorier insistait sur le fait que l'année 2021-2022 serait à nouveau impactée par les conséquences de la crise sanitaire, sans doute plus fortement – d'un point de vue comptable – que les précédentes. Cette prévision était malheureusement juste, et **l'exercice se conclut sur un déficit conséquent** (environ – 60 k€). Il s'avère toutefois un peu moins important que ce qui avait été budgété, grâce à la prudence des équipes dans la gestion "au quotidien", au soutien de nos partenaires principaux mais aussi grâce à une nouvelle aide exceptionnelle, provenant cette fois-ci du Centre National de la Musique (CNM).

L'objectif affiché l'an passé était **d'équilibrer les 3 exercices impactés par la crise sanitaire** (2019-2020, 2020-2021 et 2021-2022) et c'est effectivement ce que nous sommes parvenus à faire, en dégagant même un léger excédent sur cette période.

Toutefois, **nous sommes sortis d'une crise pour rentrer dans une autre**, économique celle-ci, et le budget prévisionnel 2022-2023 reste un budget de transition. En effet, malgré des résultats très encourageants sur nos ressources propres, ce budget est marqué par des **facteurs externes préoccupants** :

- le désengagement annoncé du Conseil départemental des Yvelines,
- le retour de l'inflation, qui impacte tous les postes de dépenses de l'association.

	2020-2021	2021-2022	BUDGET PRÉVISIONNEL 2022-2023
TOTAL PRODUITS	2 375 117 €	2 588 240 €	2 582 528 €
TOTAL CHARGES	2 386 879 €	2 651 246 €	2 662 658 €
RÉSULTAT	- 11 762 €	- 63 006 €	- 80 130 €
RÉSULTAT CUMULÉ (- 31 123 € AU 31/08/2019)	101 550 €	38 544 €	- 41 586 €
NOMBRE D'ADHÉRENTS	2 034	2 167	2 350

●● Analyse du réalisé 2021-2022

ÉVÈNEMENTS MARQUANTS :

- Comme envisagé dans le budget prévisionnel, **les recettes liées aux inscriptions aux activités régulières n'ont pas retrouvé leur niveau d'avant Covid** [- 8% par rapport aux recettes de 2018-2019], tirées à la baisse par certaines des activités les plus importantes dans le modèle économique de La CLEF (Français Langue et Culture Etrangères, activités dites de "grands groupes" ...), qui ont continué à pâtir du contexte sanitaire.

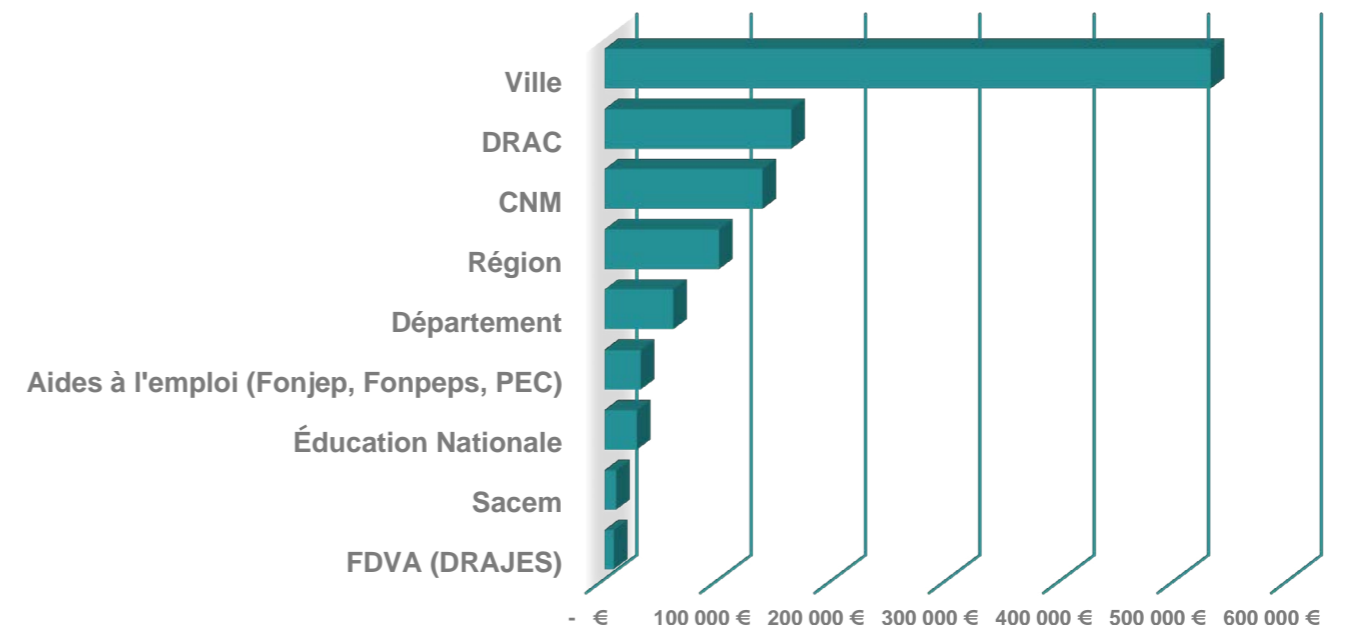
- De la même manière, **la billetterie des concerts a été loin des standards habituels**, du fait des conditions d'accueil dégradées sur certaines périodes (jauge réduite, format assis, masque obligatoire), des annulations liées au contexte et de la reprise difficile des sorties culturelles une fois les contraintes levées. Les recettes de billetterie de l'exercice ne représentent ainsi que la moitié des recettes de la saison 2018-2019 (il faut toutefois noter que les recettes liées à la 1^{ère} édition de Saint-Germain en Live ne sont pas comptabilisées à cet endroit).

- **Du côté des charges, elles se sont avérées un peu plus importantes que prévu** sur les coûts salariaux des intervenants (du fait des nombreux remplacements suite aux arrêts maladie et périodes d'isolement Covid) et certains postes d'achats et de prestations (les premiers effets de l'inflation). Par ailleurs, de nouvelles charges exceptionnelles sont venues s'ajouter (mais de manière moins importante que sur l'exercice 2020-2021), liées notamment à la nécessité d'accompagnement de l'équipe dans la gestion de la crise Covid et l'intégration de nouveaux logiciels.

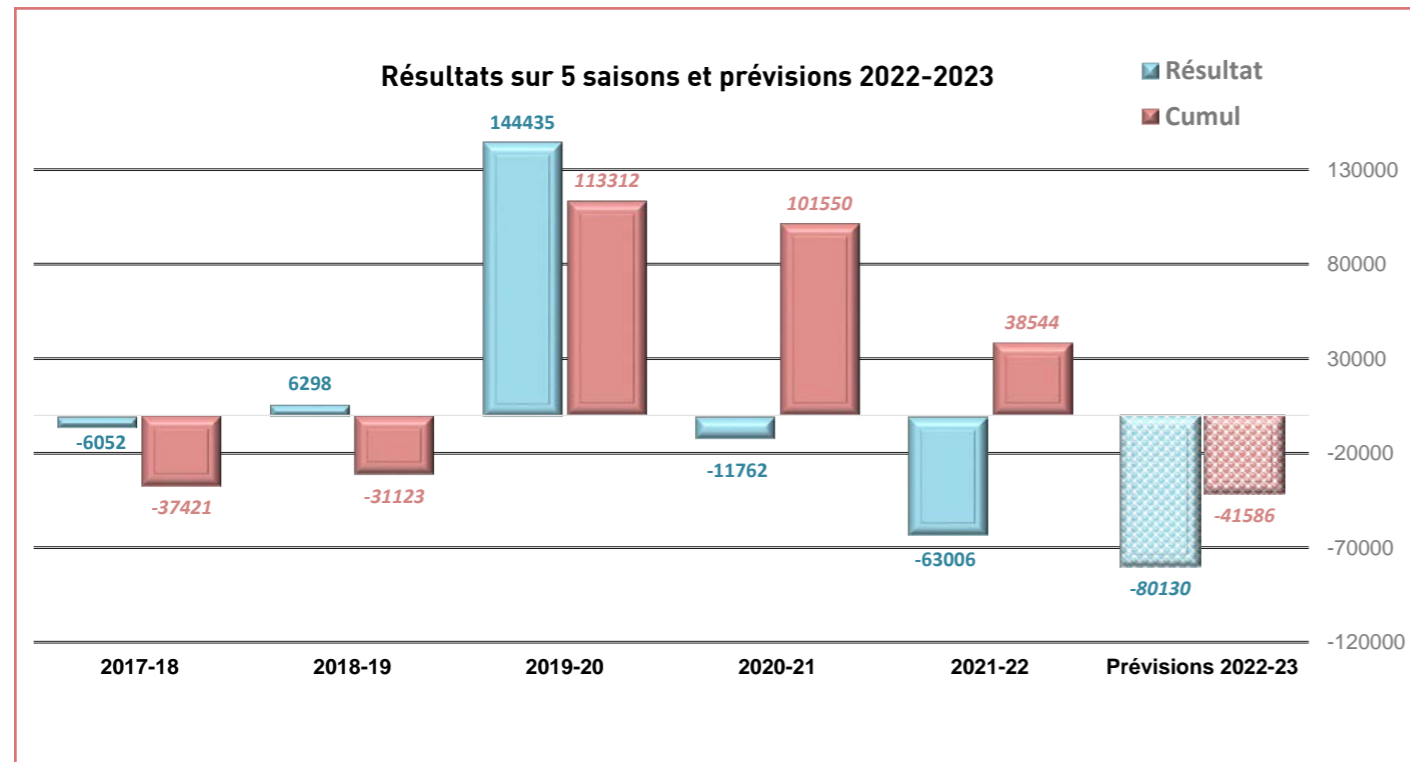
- Heureusement, cet "effet ciseau" (baisse des ressources propres / hausse des charges) a été contrebalancé par des **aides exceptionnelles**, impactant cette fois-ci le projet artistique et provenant de la DRAC IDF et du CNM, partenaires qu'il faut remercier chaleureusement pour leur accompagnement durant cette crise sanitaire.

- Finalement, l'exercice aurait pu s'avérer moins déficitaire sans des provisions conséquentes, liées à des risques divers pour l'exercice 2022-2023. Nous terminons la saison 2021-2022 avec un **résultat déficitaire de - 63 k€**, moins important que budgétisé (- 106 k€), occasionnant un **report à nouveau positif de 38 548 €**.

Répartition des subventions affectées à l'exercice 2021-2022



RÉALISÉ 2021-2022 ET BUDGET 2022-2023



●● Le budget 2022-2023

Le budget prévisionnel est à nouveau difficile à élaborer et surtout à équilibrer.

Si les efforts de tous, salariés comme bénévoles, semblent payer du côté des ressources propres (avec un **retour espéré à un niveau de recettes d'activités et de billetterie proche de la période pré-Covid**), les charges seront en hausse notable, et ce malgré la prudence de gestion et les économies engagées depuis plusieurs mois maintenant.

C'est bien entendu **l'inflation** qui est en cause, sur de nombreux postes de dépenses et particulièrement la masse salariale (impact des revalorisations successives liées mécaniquement à l'augmentation du SMIC). Les postes d'achats et de prestations seront aussi impactés, même s'il faut souligner que l'augmentation du coût de l'énergie restera modérée sur cet exercice, grâce à un contrat à prix fixe conclu en janvier 2022 avec notre fournisseur d'électricité.

À cela, il faut ajouter **l'impact de l'arrêt du conventionnement avec le Département**, même si une partie de la subvention 2022 est proratisée sur la saison 2022-2023 (c'est sur l'exercice suivant que l'impact se fera vraiment sentir).

C'est donc un exercice très contrasté auquel il faut nous attendre, avec d'un côté le retour à un niveau de recettes propres très satisfaisant, inespéré même lorsqu'on se replonge quelques mois en arrière ; et de l'autre, des dépenses en très forte hausse, rendant l'équilibre quasi impossible sur cette saison.

Nous projetons ainsi un **déficit avoisinant les 80 k€**.

CONCLUSION

La situation économique de La CLEF reste préoccupante. Il y a nécessité à approfondir la réflexion stratégique pour retrouver un équilibre et éviter que le déficit devienne structurel. C'est à ces conditions que nous retrouverons des marges manœuvres. Dans cette optique, l'arrivée de la Direction déléguée va indéniablement soulager les équipes salariées, et en premier lieu le Directeur général, et permettre les travaux prospectifs indispensables dans le contexte actuel.

Mais, si nous souhaitons traverser ce nouvel épisode difficile de manière aussi sereine que possible, **il nous faudra bien sûr compter sur la confiance renouvelée - et même renforcée - de nos partenaires historiques, que nous tenons à remercier, la Ville de Saint-Germain-en-Laye en tête**, pour leur soutien crucial dans cette période troublée.

ACTIVITÉS RÉGULIÈRES (hors musique) / STAGES

	RÉALISÉ 2018-2019	RÉALISÉ 2020-2021	RÉALISÉ 2021-2022	BUDGET 2022-2023
Recettes directes de cotisations	773 600	633 500	712 472	765 000
Remboursements et quote-part avoirs COVID	-	82 846	-	-
Aides à l'Emploi	7 107	7 107	7 107	7 164
Bénévolat Valorisé	9 575	9 575	9 575	10 000
TOTAL RECETTES	790 282	567 336	729 154	782 164
Coûts directs de personnels / Intervenants	418 205	405 635	433 892	438 640
Achats Pédagogiques	13 488	12 012	12 308	13 500
Coordination Pédagogique	6 397	8 232	8 359	8 300
Coûts de personnel permanent	63 467	65 782	65 530	70 000
Bénévolat Valorisé	9 575	9 575	9 575	10 000
TOTAL DÉPENSES	511 132	501 236	529 664	540 440

RÉSULTAT NET ACTIVITÉS

279 150	66 100	199 490	241 724
---------	--------	---------	---------

PROJETS MUSIQUES ACTUELLES / EXPOSITIONS

	RÉALISÉ 2018-2019	RÉALISÉ 2020-2021	RÉALISÉ 2021-2022	BUDGET 2022-2023
Billetterie	128 630	6 176	65 098	120 000
Autres recettes artistiques (co-réalisations, partenariats)	192	22 678	68 731	31 375
Soutien à l'artistique (Sacem-CNM-RIF)	31 720	50 890	152 337	73 000
Cotisations MAD	7 350	3 643	5 300	5 500
Cotisations Cours + Ateliers Musique	297 244	306 633	273 884	315 000
Remboursements et quote-part avoirs COVID	-	35 423	-	-
Cotisations Studios de Répétitions + Enregistrements	22 400	6 104	14 437	16 500
Recettes de bar	53 042	4 579	43 130	57 000
Sponsoring - Partenariat	8 677	-	-	2 500
Subventions	278 010	312 112	346 392	315 250
Valorisation Résidences Scéniques ou Travail Scénique	9 800	12 500	12 000	11 000
Aides à l'Emploi	8 255	5 801	12 313	7 920
Bénévolat Valorisé	43 920	25 000	25 000	45 000
TOTAL RECETTES	889 240	720 693	1 018 621	1 000 045
Coûts artistiques	195 397	106 662	203 096	200 000
Catering - Hébergement - Déplacements	24 668	6 533	25 795	31 000
Valorisation Résidences Scéniques ou Travail Scénique	9 800	12 500	12 000	11 000
Techniciens Intermittents	27 526	18 301	23 818	25 000
Autres dépenses (sécu, matériel tech, achats péda)	33 747	11 231	33 128	37 000
Droits et Taxes	18 363	1 203	18 048	19 000
Promotion	10 787	2 094	7 816	8 000
Achats bar	23 297	5 836	23 025	24 000
Coûts de personnel permanent	310 867	336 442	358 977	379 900
Coûts directs de personnels / Intervenants	254 187	258 195	269 944	282 690
CICE	- 11 998	-	-	-
Bénévolat Valorisé	43 920	25 000	25 000	45 000
TOTAL DÉPENSES	940 561	783 997	1 000 646	1 062 590

RÉSULTAT PROJETS

- 51 321	- 63 304	17 975	- 62 545
----------	----------	--------	----------



BILAN 2021-2022

FONCTIONNEMENT	RÉALISÉ 2018-2019	RÉALISÉ 2020-2021	RÉALISÉ 2021-2022	BUDGET 2022-2023
Adhésions	43 657	36 690	37 165	40 775
Services et prestations	2 178	947	3 040	4 000
Subvention Ville	530 000	530 000	530 000	530 000
Autres subventions (Région Covid, FDVA...)	-	9 793	8 000	2 500
Aides à l'Emploi	10 083	7 107	12 126	7 164
Produits financiers	2 186	696	689	1 000
Quote part subvention investissement	13 364	13 364	1 748	1 363
Produits exceptionnels	9 406	8 401	8 407	-
Variation Provisions pour Risques et Charges (dont IDR)	-	4 150	5 996	-
Bénévolat Valorisé	24 702	41 000	41 000	35 000
Prestations en nature	203 942	203 942	203 942	203 942
TOTAL RECETTES	839 518	856 090	852 113	825 744
Achats et fournitures	39 980	52 089	45 599	51 000
Services extérieurs	91 125	96 399	101 739	105 800
Taxes et Impôts	27 243	33 094	36 558	37 000
Coûts de personnel permanent	595 644	578 029	586 640	603 900
Coût Indemnités Départs Retraites (IDR)	-	23 337	68 369	-
Charges de gestion	5 674	4 439	3 869	4 200
Charges financières	1 524	926	2 742	2 600
Charges exceptionnelles	181	34 758	22 633	-
Variation Provisions pour Risques et Charges	35 015	-	-	20 379
Dotations aux amortissements	36 019	33 633	19 845	21 232
Bénévolat Valorisé	24 702	41 000	41 000	35 000
Prestations en nature	203 942	203 942	203 942	203 942
TOTAL DÉPENSES	1 061 049	1 101 646	1 132 936	1 085 053
RÉSULTAT FONCTIONNEMENT	- 221 531	- 245 556	- 280 823	- 259 309

AIDES GOUVERNEMENTALES EXCEPTIONNELLES COVID	RÉALISÉ 2018-2019	RÉALISÉ 2020-2021	RÉALISÉ 2021-2022	BUDGET 2022-2023
Indemnités activité partielle	-	24 790	352	-
Exonération cotisations URSSAF	-	206 208	-	-
TOTAL	-	230 998	352	-
RÉSULTAT FINAL	6 298	- 11 762	- 63 006	- 80 130

ACTIF	31/08/2022			31/08/2021
	BRUT	AMORT/PROV	NET	NET
ACTIF IMMOBILISÉ	777 153	724 589	52 564	68 347
Immobilisations incorporelles	8 133	5 903	2 230	2 470
Concessions, brevets, licences	8 133	5 903	2 230	2 470
Immobilisations corporelles	769 020	718 686	50 334	65 876
Installations techniques, matériel, outillages	33 072	13 196	19 876	19 536
Autres immobilisations corporelles	735 948	705 490	30 458	46 341
Immobilisations financières	30 534	8 573	21 961	20 791
Autres participations	1 000	-	1 000	1 000
Prêt Procilia	29 534	8 573	20 961	16 791
Autres prêts	-	-	-	3 000
TOTAL I	807 687	733 162	74 525	89 138
ACTIF CIRCULANT				
Créances	269 945	990	277 879	126 571
Créances Adhérents	-	-	-	-
Clients divers	27 435	990	26 445	5 622
TVA déductible	2 062	-	2 062	141
Crédit de TVA	-	-	8 924	-
Autres créances	232 989	-	232 989	3 050
Produits à recevoir	7 459	-	7 459	117 758
Valeurs mobilières de placement	910 872		910 872	732 567
Disponibilités	868 083	-	868 083	700 791
Charges constatées d'avance	42 789	-	42 789	31 776
TOTAL II	1 180 817	990	1 188 751	859 138
TOTAL GÉNÉRAL (I+II)	1 988 504	734 152	1 263 276	948 276

PASSIF	31/08/2022	31/08/2021
FONDS PROPRES		
Report à nouveau	101 550	113 312
Résultat de l'exercice	63 006	11 762
Subvention investissement	7 595	9 343
TOTAL I	46 139	110 893
PROVISIONS		
Provisions pour risques	235 387	240 539
Provisions pour charges	-	-
TOTAL II	235 387	240 539
DETTES		
Dettes fournisseurs et comptes rattachés	90 206	46 678
Dettes fiscales et sociales	188 137	131 686
Autres dettes (pré-inscriptions)	439 536	396 942
Produits constatés d'avance	263 871	21 538
TOTAL III	981 750	596 844
TOTAL GÉNÉRAL (I+II+III)	1 263 276	948 276

COMPTE DE RÉSULTAT 2021-2022

	31/08/2022	31/08/2021
PRODUIT D'EXPLOITATION		
COTISATIONS		
Adhésions	37 165	36 690
Cotisations d'activités	1 004 352	831 562
Produits des activités annexes	201 711	39 226
PRODUITS DE TIERS FINANCEURS		
Subventions d'exploitation	1 032 247	900 857
Quote-part subvention investissement	1 748	13 364
Aide à l'emploi	35 639	24 245
REPRISE SUR AMORTISSEMENT, DÉPRÉCIATION, PROVISION	243 252	248 120
AUTRES PRODUITS	2 267	3 329
TOTAL I	2 558 380	2 097 394
CHARGES D'EXPLOITATION		
AUTRES APPROVISIONNEMENTS	269 288	100 027
AUTRES ACHATS ET CHARGES EXTERNES	171 307	139 828
IMPOTS, TAXES ET VERSEMENTS ASSIMILÉS	138 241	84 288
SALAIRES, TRAITEMENTS ET CHARGES SOCIALES	1 779 076	1 494 587
DOTATIONS AUX AMORTISSEMENT ET AUX DÉPRÉCIATIONS	19 782	33 633
DOTATIONS AUX PROVISIONS	235 387	243 812
AUTRES CHARGES	4 698	4 285
TOTAL II	2 617 778	2 100 460
1. RÉSULTAT D'EXPLOITATION (I-II)	- 59 398	- 3 066
PRODUITS FINANCIERS		
AUTRES INTÉRÊTS ET PRODUITS ASSIMILÉS		696
TOTAL III	-	696
CHARGES FINANCIÈRES		
INTÉRÊTS ET CHARGES ASSIMILÉS	1 869	1 832
TOTAL IV	1 869	1 832
2. RÉSULTAT FINANCIER (III-IV)	- 1 869	- 1 135
3. RÉSULTAT COURANT (I-II+III-IV)	- 61 267	- 4 202
PRODUITS EXCEPTIONNELS		
SUR OPÉRATIONS DE GESTION	2 273	5 829
TOTAL V	2 273	5 829
CHARGES EXCEPTIONNELLES		
SUR OPÉRATIONS DE GESTION	4 012	13 389
TOTAL VI	4 012	13 389
4. RÉSULTAT EXCEPTIONNEL (V-VI)	- 1 739	- 7 560
TOTAL DES PRODUITS (I+III+V)	2 560 653	2 103 919
TOTAL DES CHARGES (II+IV+VI+VII+VIII)	2 623 659	2 115 680
EXCÉDENT OU DÉFICIT	- 63 006	- 11 762

CONTRIBUTIONS VOLONTAIRES EN NATURE	
871 PRESTATIONS EN NATURE	203 942
875 PERSONNEL BÉNÉVOLE	63 880
TOTAL	267 822
CHARGES DES CONTRIBUTIONS VOLONTAIRES EN NATURE	
861 MISE A DISPOSITION DE BIENS	203 942
864 PERSONNEL BÉNÉVOLE	63 880
TOTAL	267 822

ANNEXE AU BILAN ET AU COMPTE DE RÉSULTAT DE L'EXERCICE CLOS LE 31/08/2022

Le total du bilan est de 1 251 891 € et il ressort du compte de résultat un déficit de 63 006 €.

DISPOSITIONS GÉNÉRALES

Objet social : Association d'Éducation Populaire, La CLEF se donne pour mission d'être un lieu d'expérimentation et d'innovation sociale et culturelle, en étant à l'écoute de la population et en participant au développement local.

Nature et périmètres des activités : Activités éducatives, culturelles, sportives, récréatives, de formation...

Moyens mis en œuvre : L'association gère un espace d'accueil, des activités, des publications, des tâches d'intérêt général... L'association assure la gestion et le contrôle de son patrimoine, des biens qui lui sont confiés et de l'ensemble de son activité. Elle emploie du personnel et s'engage à respecter les législations en vigueur.

RÈGLES ET MÉTHODES COMPTABLES

HYPOTHÈSE DE BASE

Les comptes de l'exercice clos ont été élaborés et présentés conformément aux règles comptables du Plan Comptable Général ainsi qu'au règlement ANC N° 2018-06 du 5 décembre 2018 en vigueur depuis le 1^{er} janvier 2020.

L'application de ce règlement a modifié la présentation formelle des comptes et a nécessité la comptabilisation des contributions volontaires en nature. En revanche cela n'a pas conduit à enregistrer des modifications dans nos comptes annuels.

Les comptes annuels ont donc été établis selon des principes, règles et méthodes comptables comparables à ceux des exercices antérieurs. Les conventions générales comptables ont été appliquées dans le respect du principe de prudence, conformément aux hypothèses de base :

- continuité de l'exploitation ;
- permanence des méthodes comptables d'un exercice à l'autre ;
- indépendance des exercices.

CONTRIBUTIONS VOLONTAIRES EN NATURE

Prestation en nature :

- Mise à disposition gracieuse par la Ville de Saint-Germain-en-Laye d'un local – sis au 46, rue de Mareil – d'une superficie de 2 270 m² pour une valeur estimée à 203 942 € (eau et chauffage compris).
- Une convention spécifique signée le 23 Mars 2004 (renouvelée le 29/01/2016) définit les conditions de cette mise à disposition.

Bénévolat :

- Chaque année, nous estimons le nombre d'heures dédiées par les bénévoles à la mise en œuvre du projet (événements, activités, commissions et temps associatifs divers...). Nous valorisons ce nombre d'heures au SMIC horaire.

COMPARABILITÉ D'UN EXERCICE À L'AUTRE

Les subventions de nos partenaires sont, à compter de cet exercice, comptabilisées à la date de la commission d'attribution pour leur montant total qui couvre généralement l'année civile. La quote-part se rattachant à l'exercice suivant est inscrite en produits constatés d'avance.

Préalablement seules les subventions restantes dues (non encore encaissées) à la clôture de l'exercice étaient comptabilisées en "Produits à recevoir".

L'impact de ce changement de méthode comptable n'a aucune incidence sur le résultat mais sur la présentation bilantielle. Dorénavant les subventions non encaissées, quelque soit l'exercice de rattachement (N ou N+1), apparaissent dans le poste "Autres créances" au lieu et place de "Produits à recevoir".

ACTIF

IMMOBILISATIONS

La valeur brute au 31 août 2022 est de 777 153,19 € (839 851,56 € en 2020-2021)

La valeur nette au 31 août 2022 est de 52 563,8 € (68 346,50 € en 2020-2021)

La durée de nos amortissements est de 3, 5 ou 10 ans, en fonction du matériel acheté et de son utilisation.

Acquisitions

CONCESSIONS, BREVETS, LICENCES : Orderbird - Licence Logiciel : 1 234,80 € (01/09/2021)

MATÉRIELS D'ENTRETIEN : Lave-Vaisselle (Darty) : 899,99 € (20/11/2021) - Échelle télescopique (Matisere) : 1 334,46 € (05/11/2021)

MATÉRIEL CULTURE : Caméra (Fnac) : 529,99 € (03/03/2022)

PRÊTS

Participation des employeurs à l'effort à la construction : 29 534,03 €

ACTIF CIRCULANT

- **Créances adhérents** : Les pré-inscriptions des adhérents, pour la saison 2022-2023, souscrites le 31-08-2022 au plus tard, seront comptabilisées en chiffre d'affaires sur l'exercice correspondant à la saison. En conséquence, seuls les paiements des adhérents réalisés lors de leurs pré-inscriptions ressortent en "Autres dettes" au Passif.
- **Produits à recevoir** : le retour de la taxe parafiscale CNM, FONJEP (sur le poste du Directeur Général), rétrocession de commissions Société Générale.
- **Charges constatées d'avance** : factures engagées pendant l'été sur la saison à venir (plaquettes, assurance, contrats de maintenance, cessions de spectacles).

PASSIF

FONDS PROPRES

- **Subventions d'investissements** : la subvention allouée en 2017 par la Région et le CNM, pour l'achat de matériel son et lumière, est dorénavant totalement amortie. Le crowdfunding (participation de nos adhérents et partenaires) pour la construction de la terrasse, est toujours en cours d'amortissement, et ce jusqu'en 2028.

PROVISIONS POUR RISQUES ET CHARGES

NATURE DES PROVISIONS	PROVISIONS 01/09/2021	AUGMENTATIONS : DOTATION DE L'EXERCICE	DIMINUTIONS : REPRISE DE L'EXERCICE	PROVISIONS 31/08/2022
PROVISIONS POUR INDÉMNITÉS DE DÉPART À LA RETRAITE (IDR)	196 679 €	13 953 €	- 65 246 €	145 387 €
AUTRES PROVISIONS POUR RISQUES ET CHARGES	43 860 €	68 800 €	- 22 660 €	90 000 €
	240 539 €	82 753 €	- 87 906 €	235 387 €

La variation des provisions de l'exercice, fait ressortir une reprise nette de 5 152 €. Les autres provisions sont notamment constituées pour litiges en cours. En liaison avec les avocats de l'association, une appréciation des risques est effectuée à la clôture de chaque exercice.

DETTES

- **Dettes fiscales et sociales** : salaires de septembre des intervenants payés sur 12 mois - Congés à payer (nombre de jours de congés payés acquis au 31 août) - Charges sociales à payer sur les salaires de juillet et août.
- **Autres dettes** : paiements des adhésions et activités de la saison 2022-2023 souscrites le 31/08/2022 au plus tard.

PRODUITS CONSTATÉS D'AVANCE

- **SACEM, Aides à l'Emploi (Fonjep), subventions DRAC, Région, Département et CNM.**

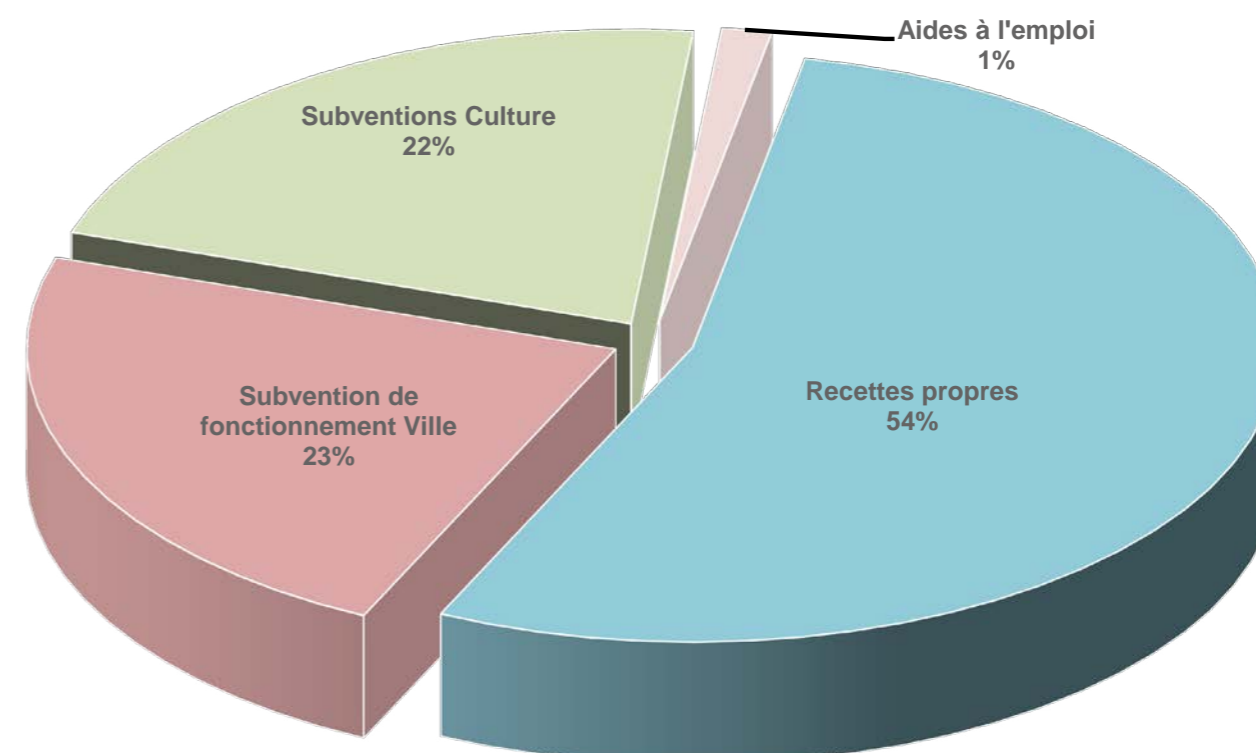
À la suite du changement de méthode de comptabilisation des subventions, à savoir pour la totalité de leur montant, la quote-part se rattachant à l'exercice suivant est plus importante que l'année précédente où seul le montant restant dû, a été provisionné à la clôture de l'exercice.

RÉPARTITION DES SUBVENTIONS OBTENUES EN 2022*

Ville de Saint-Germain-en-Laye	Fonctionnement	530 000 €
DRAC Île-de-France (Min. Culture) Label Scène de Musiques Actuelles Résidence territoriale	Projet Culturel et Artistique (Diffusion, Résidences, Accompagnement, Création, Actions Culturelles, Formation)	138 750 € 12 000 €
Région Île-de-France Permanence Artistique et Culturelle	Projet Culturel et Artistique (Accompagnement, Diffusion, Résidences, Création, Actions Culturelles, Formation)	100 000 €
Conseil Départemental des Yvelines Dispositif Enseignement Artistique et Culturel (EAC)	Projet Culturel et Artistique (Accompagnement, Enseignement, Formation, Actions Culturelles)	50 000 €
SACEM Aide aux salles et lieux de diffusion de musiques actuelles Fabrique à musique	Projet Culturel et Artistique (Accompagnement, Diffusion, Résidences, Création, Actions Culturelles, Formation)	10 000 € 3 000 €
CNM Centre National de la Musique - ex CNV Aide transitoire à la création Aide transitoire à la diffusion Fonds de sauvegarde Activité des salles de spectacles	Projet Culturel et Artistique (Diffusion, Résidences)	2 940 € 1 385 € 132 705 € 49 368 €
Éducation Nationale Dispositifs d'Éducation Artistique et Culturelle	Projet Culturel et Artistique (Actions Culturelles)	28 130 €
FONPEPS Fonds Interministériel pour l'emploi pérenne dans le spectacle	Projet Culturel et Artistique (Aide sur le poste d'Administratrice de Production)	3 333 €
FONJEP Via DRAJES 78 Direction départementale de la cohésion sociale	Fonctionnement Aide sur poste Directeur Activités Aide sur poste Chargée Projet Éducatif	7 107 € 7 107 €
PEC Parcours Emploi Compétences	Projet Culturel et Artistique (Aide sur les postes Chargé de Programmation et Catering)	10 089 €

* Ce tableau représente les subventions obtenues sur une année civile, ce qui correspond généralement à l'exercice de nos partenaires. Les subventions sont ensuite proratisées pour les adapter à notre exercice en saison.

Répartition synthétique des produits (hors reprise de provisions, prestations en nature et quotes-parts de subvention d'investissement) - Saison 2021-2022



BILAN SPECTACLES / EXPOSITIONS / RÉPÉTITIONS / ACCOMPAGNEMENT / ETC.



Photo © J. Ermen

Annexes

CONCERTS / EXPOS / SPECTACLES

	2018-2019	Sept. 2019 > mars 2020	2020-2021	2021-2022
CONCERTS "PROS"	33	20	12	33
Spectacles Jeune Public	6	2	1	11
Concerts amateurs : All Access - Scènes ouvertes - Fête de la Musique...	13	5	2	9
Concerts des élèves + Salons de musique	11	5	1	16
Bœufs / Jam Sessions (All That Jams)	9	6	2	9
Filages publics - Fin de résidence / Evasions sonores		4	17	4
TOTAL CONCERTS	72	42	35	82
Théâtre (spectacles liés aux activités théâtre et impro)	14	1	12	10
Projets transversaux	1	1	0	1
Danse / Cirque / Parcours musique (spectacles liés aux activités)	8	2	6	6
Autres (Open Mic, spectacles pédagogiques, conférences, courts métrages...)	14	12	4	21
Diffusions liées aux actions culturelles / rentrées en musique	10	2	6	10
Diffusions hors les murs liées aux partenariats / Artistes accompagnés non organisés par La CLEF	5	1	1	8
TOTAL Concerts - Spectacles - Événements	124	61	64	138

EXPOSITIONS

Le Palier + Salle François Clouard

	2018-2019	Sept. 2019 > mars 2020	2020-2021	2021-2022
	18	10	8	15

FRÉQUENTATION SPECTACLES

	2018-2019	Sept. 2019 > mars 2020	2020-2021	2021-2022
NOMBRE DE SPECTATEURS	18 069	6 013	1 984	12 398
Nombre de spectateurs payants (concerts et jeune public)	8 560	4 156	344	7 431
Moyenne spectateurs payants	252	198	/	225
Nombre de groupes programmés (concerts et jeunes publics)	139	65	22	97
Saint-Germain-en-Laye	9	3	2	7
Yvelines (hors Saint-Germain-en-Laye)	13	5	2	1
Paris / RP	28	14	6	33
Province	12	13	1	11
Etranger	16	9	2	11
Goupes accueillis aux All Access / Fête de la musique (groupes locaux et régionaux)	61	21	9	34

STUDIOS DE RÉPÉTITION

	2018-2019	2019-2020	2020-2021	2021-2022
NOMBRE D'HEURES DE RÉPÉTITION	2 666	1228.50	919	2 552
Nombre de groupes différents (hors cours et ateliers)	107	68	76	69
Nombre de musiciens	337	226	266	247

RÉSIDENCES / FORMATIONS / ENREGISTREMENTS...

	2018-2019	2019-2020	2020-2021	2021-2022
NOMBRE DE GROUPES CONCERNÉS	27	23	38	28
Résidences / Filages scéniques / Préprod / Enregistrements	70 JOURS	68 JOURS	110 JOURS	84 JOURS
Masterclasses / Rencontres / Apéros numériques	2	8	8	3

ANIMATIONS

	2018-2019	2019-2020	2020-2021	2021-2022
NOMBRE D'ANIMATIONS	23	16	2	19
Open Speak, Open Fripes, Open Dance Open DIY, Open Connect et Apéro Prog'				

ÇA S'EST PASSÉ

●●● Septembre 2021 à août 2022

MUSIQUE

Photograph, Kalimat, CJM's, Edgar Sekloka, Nuith, Nico sous le chapeau, Sweet Paradise, Ze Tracknard, LÛNE, FeeldaLinx, Namid'A, Gelatine Turner, 47Ter, Lylice / Kaipy / Kelly Carpaye, Mezerg, Grayssoker, L'Impératrice, Garçon de Plage, Pedrolito, Mokoa, Johnny Mafia, Clavicule, Swift Guad & Al'Tarba, KT Gorique, Hervé, Carole Pelé, It It Anita^{BEL}, la Jungle^{BEL}, Reine Claude, Paddock & Breakfast, Camille Demon, Widdershins, ANiiMA (spectacle sonore et visuel), Magenta, Grand Soleil, Muscle et Fitness (DJ sets), Jean-Michel Brac, Regarde Les Hommes Tomber, Svart Crown, Demande à la poussière, 665.99, Ténèbre, Parhelic Shell, DJ Saint Pierre, Prudence, Dynah, Yamê, Miguelito Loveless, NON Haddock, Job'Soul, Requin Chagrin, Lulu Van Trapp, Delgrès, Théo Charaf (au Théâtre du Vésinet), Chapelier Fou Ensemb7e, Gaspar Claus, The Tyromancers, Airaphaëlle, Dooky, Medusa TN (à la Soucoupe), Sheldon, M le Maudit, Adrian Sherwood^{GB}, Blackboard Jungle, Peeny Wally, "Oggy et les cafards" par Saro et Alexhino (ciné-concert dès 6 ans), Lester Getz, Ishkeron, Oléma, Youv Dee, Josué, SUN, Ichon, Jaïa Rose, Guy2Bezbar, Mayo, NoJazz (au Théâtre A. Dumas), Igorrr, Otto Von Schirach^{USA}, Kirane, Nate, Mad Rush, Cubbe, Dagoba, Infected Rain^{MDA}, Explicit Human Porn, The Queens^{USA}, Alvilda, "Le crapaud au pays des 2 lunes" par Moïa Conrath (conte musical dès 3 ans), Tamikrest^{ML}, Tiwiza, Imany : Voodoo Cello (au Théâtre A. Dumas), Frustration, Vox Low, Bryan's Magic Tears, Saandia, Neck & Neck, The Schizophonics^{USA}, Chester Remington, le Big Band de La CLEF et du Conservatoire (CRD), The Ackees, Angel Fall, SWIP, LaScar, Akata Kolo Orchestra (A.K.O) ainsi que les participants aux jams, salons de musique, concerts des élèves et parcours musique.

LES EXPOSITIONS "SALLE FRANÇOIS CLOUARD" - RDC

- Martin Filhol et Mia Riotte "Centres" / Photographie et dessin
- Arrache-toi un oeil! / Sérigraphie et art print
- TremensS "Génétique de l'erreur" - Partie II / Art numérique
- Pedro Lombardi "Tango, no todo es rock" / Photographie
- Jane Rhyu^{KOR} "Universal Being" / Peinture
- Bérengère Mariette "Invasion Onirique" / Illustration
- Julien "Unavista" Deniau "Inspekt Da Decks" / Skateart
- "Métamorphose" par les adhérents des ateliers d'arts plastiques

LES EXPOSITIONS "LE PALIER" - 1^{ER} ÉTAGE

- Les adhérents des ateliers "Aquarelle et carnet" et peinture à l'huile "L'heure du thé"
- Photo Club de St-Germain "Artistes en résidence"
- François Bonnelle / Pastels (en collaboration avec le Musée Ducastel-Vera)
- Les adhérents de l'atelier BD - Illustration "Expocalypse"
- Les adhérents de l'atelier peinture du samedi "Intérieurs Extérieurs"

LES RÉSIDENCES, RÉPÉTITIONS SCÉNIQUES, ENREGISTREMENTS*...

TremensS, LÛNE, Kalimat, La Grace, Carole Pelé, Lylice, ANiiMA, Mokado, la Cie Orienté Bancal "Mule Jenny, la ligne pointillée" avec Étienne Gaillochet, Gunwood, Quiet Dan, Dynah, Colas, Heidi Björg^{ISL} & the Kaos, le Collectif Dans la Peau, Explicit Human Porn, Perturbator, Guy2Bezbar, Sobre Sordos, STEVE AMBER, Medusa TN, Homegrown Band, SUN, Brö, La 7^e Oreille - Artémis, Julie Galibert, Volco^{ARG}, Bourguignon Jazz Quartet, Didier Ambact, Eire Cats, Orchestre d'Harmonie de Nanterre...

ILS SONT À LA MAD Dispositif d'accompagnement des projets artistiques

- François Bonnelle (arts plastiques)
- STEVE AMBER (musique)
- La 7^e Oreille (spectacle vivant)
- Collectif Dans la Peau (théâtre)
- Balik (musique)
- TremensS (art numérique / musique)
- Medusa TN (musique)
- Valdir Da Cruz Lima (fabrications d'instruments à partir d'objets recyclés ou détournés)
- Rebonds (association / développement de projets citoyens)
- Archéolithe (association / promotion du patrimoine archéologique)
- Bruno Tognin (recyclage / fabrication numérique)

Concert de Hervé



Concert de Youv Dee



Concert de Igorrr



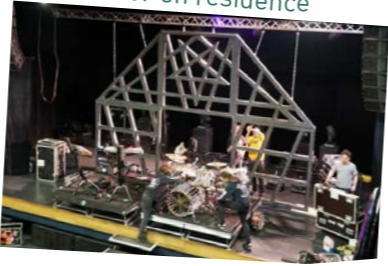
Concert de The Schizophonics



Exposition "Arrache-toi un oeil!"



Perturbator en résidence



STEVE AMBER - Répét' sur scène



LES PROJETS / ACTIONS AVEC LES ÉTUDIANTS ET LE MILIEU SCOLAIRE

À Saint-Germain-en-Laye, des projets sur la saison avec le Collège Debussy, Lycée J. D'Albret, Collège M. Roby, École Bonnenfant et Lycée J.B. Poquelin.

Et ailleurs avec le Collège Magellan (Chanteloup-les-Vignes), Collège de Gassicourt (Mantes-la-Jolie), École du Haut des Guérines (l'Étang-la-Ville), Collège Guy de Maupassant (Houilles).

Intervenants : Daphné Barat, Kalimat, Edgar Sekloka, Aurélien Tourte, Bruno Tognin, Romain Simard, CJM's, Photograph, Ecstatic Playground, Kelly Carpaye et Lylice.

- + Concerts dans le cadre de la "Retournée en musique"
- + Spectacle de la chorale de Schnapper
- + Actions culturelles avec Sciences Po Saint-Germain-en-Laye (théâtre, batucada...)
- + Concert des groupes de musique de tous les IEP Sciences Po en France / Festival Artefact
- + Soirée All Access au profit de l'UNICEF avec Sciences Po Saint-Germain-en-Laye
- + Spectacles jeune public de la saison : "Le crapaud au pays des 3 lunes", "Oggy et les Cafards" avec Saro et Brez...
- + Stand La CLEF au Forum santé, culture et citoyenneté 2022 au Lycée J. D'Albret
- + Spectacle "Peace & Love" (sensibilisation aux risques auditifs) en partenariat avec le RIF
- + Atelier sérigraphie autour de l'exposition d'Arrache-toi un oeil!
- + Atelier / Fresque collective autour de l'exposition "Centres" de Martin Filhol et Mia Riotte
- + Workshop - Découpe et customisation de skate autour de l'exposition "Inspekt Da Decks" par Julien "Unavista" Deniau
- + Ateliers créatifs autour de l'exposition "Invasion Onirique" de Bérengère Mariette
- + Ateliers créatifs et création d'une oeuvre collective autour de l'exposition "Universal Being" par Jane Rhyu^{KOR}
- + Journée de formation des référents Culture - Boucles de Seine en collège / lycée
- + Projet scolaire "Culture et Handicap" avec l'école de Design CY

LES JOURNÉES / SOIRÉES SPÉCIALES / RENCONTRES

- "Warm' Up" de rentrée : brocante musicale, visites commentées de La CLEF, fresque participative, lectures et impromptus, musique live dans le parc...
- Présentation des "Arts numériques" par Thomas Bouaziz
- Soirée du BDA / Sciences Po Saint-Germain-en-Laye / Halloween
- Rencontre "Être musicienne en 2022, on en parle ?" en partenariat avec le Soucoupe et l'Agasec
- Débat "La place des femmes dans les réseaux sociaux" avec la Soucoupe et l'Agasec
- Atelier découverte du Krump avec Anaïs Gilardoni à l'attention des adhérents streetdance
- "Tango, no todo es Rock" - Le Tango s'invite à La CLEF : vernissage, concert, projection...
- Journée rencontre et animations avec l'association Archéolithe
- Forum des musiciens.ne.s en partenariat avec le RIF : ateliers, stands, rencontres...
- Les Écrans Documentaires
 - > Jour 1 : projection du film "Soul Kids" de Hugo Sobelman, suivi d'une jam "spécial soul" avec Audrey Gastebois au chant
 - > Jour 2 : projection des films "Fabulous" de Audrey Jean-Baptiste, "Breathing" de Hiroshi Sugimoto et "Les Indes Galantes" de Clément Cogitore avec intervention de danseurs / danseuses entre les films + Stage voguing gratuit pour les adhérents danse
- "Emmanuel Guibert : de la BD au musée" : rencontre esthétique avec l'auteur en partenariat avec le Musée Départemental Maurice Denis
- Ateliers DJing par DJ Kash à la Micro-Folie (Festival Saint-Germain en Live)
- Apéros Prog'

LES PROJETS / ANIMATIONS AVEC LES ADHÉRENTS

- Participation des adhérents dancehall au Festival des Écrans Documentaires
- Les Rencontres Chorégraphiques au Théâtre A. Dumas avec plusieurs adhérents danse
- Spectacles des ateliers théâtre et des adhérents danse (à La CLEF et au TAD)
- Grand bal latino rock tango swing avec orchestre en live
- "Cendrillon" - Spectacle avec les adhérents piano et young voices
- Animations avec les adhérents F.L.C.E. (sorties culturelles, rallye, ateliers cuisine...)
- "Du son en terrasse" avec les ateliers musique et les groupes des studios
- Répétitions et concert des adhérents musique avec le Conservatoire Claude Debussy (CRD)
- Visites et ateliers au Musée Ducastel-Vera et au Musée Maurice Denis par les ateliers d'Arts
- Séances de modèle vivant
- Spectacle des adhérents cirque en juin
- Show des adhérentes zumba en juin
- Ateliers Mandalas avec Véronique Micolay

ETC.

Spectacle de la chorale Schnapper



Actions culturelles avec CJM's



Musique live dans le parc lors du "Warm' Up" de rentrée



Halloween/ Soirée BDA Sciences Po



Visite du musée Ducastel-Vera par les adhérents Arts plastiques



Grand bal avec les adhérents danse

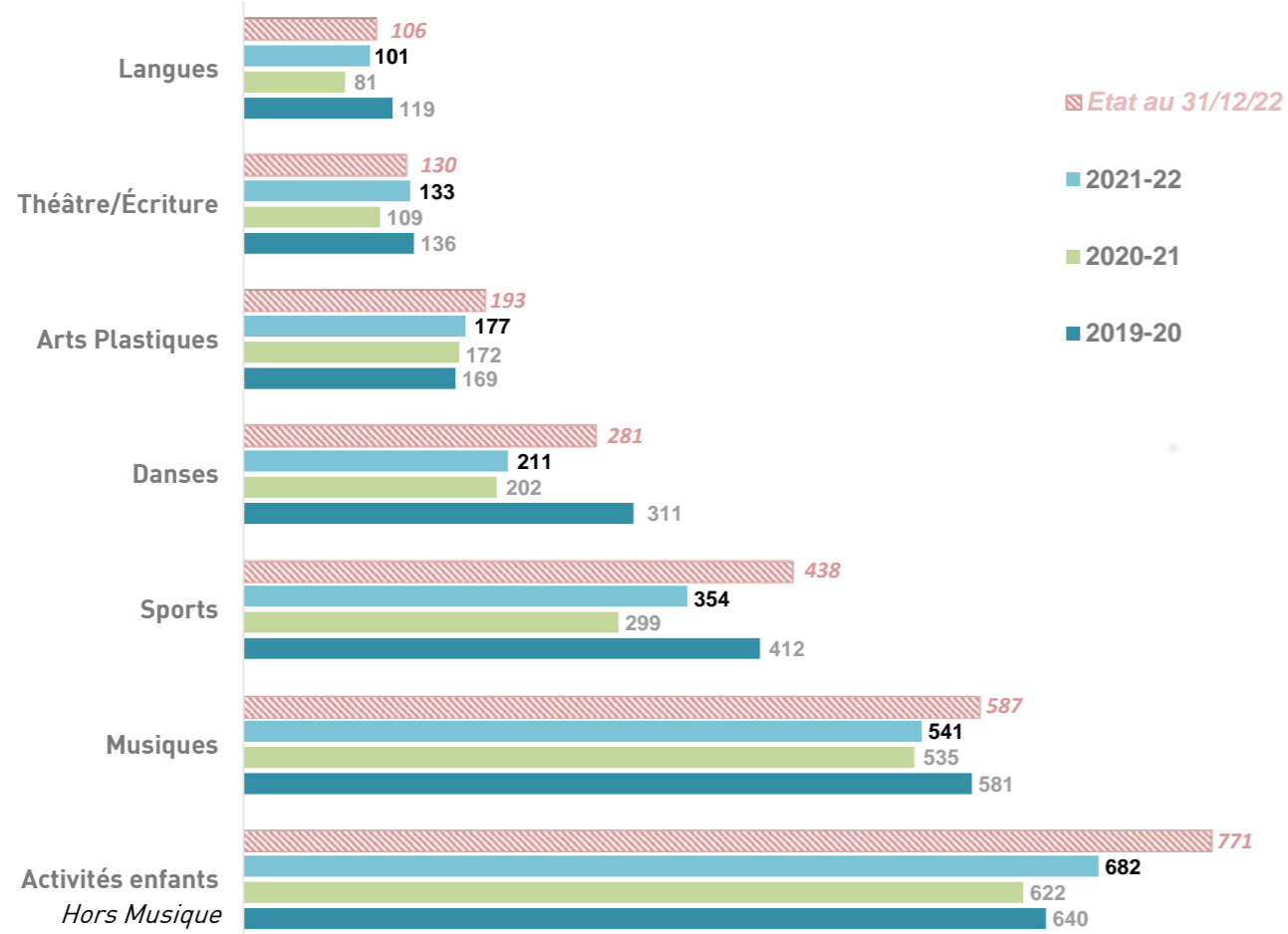


Gagnantes du rallye F.L.C.E.

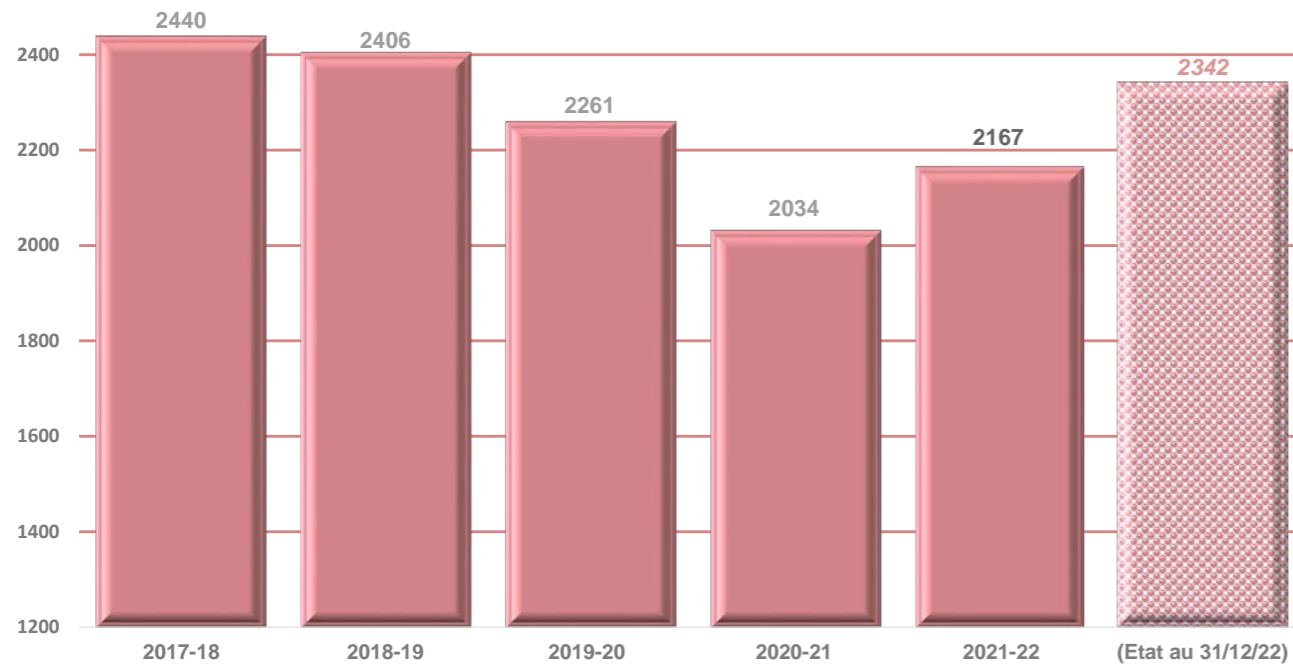


STATISTIQUES

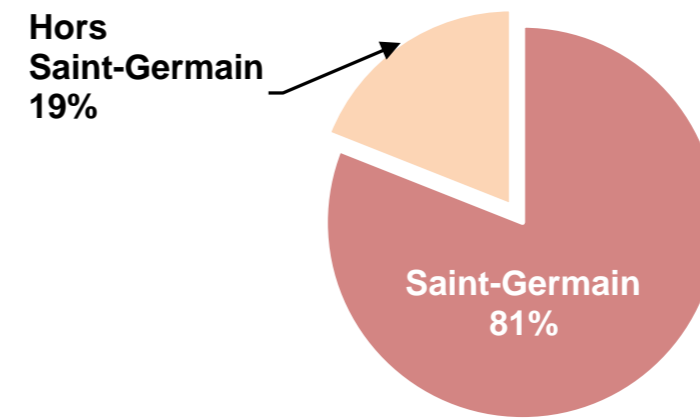
Comparatif du nombre de participants aux activités régulières



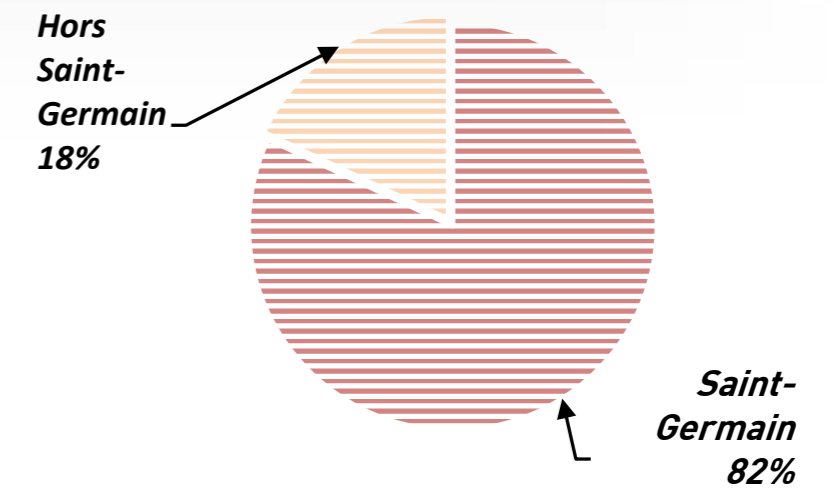
Evolution du nombre d'adhérents sur 5 saisons et prévisions 2022-2023



Provenance des adhérents
Saison 2021-2022



Etat au 31/12/2022





PLUS D'INFOS

46 rue de Mareil

Saint-Germain-en-Laye

01 39 21 54 90

www.laclef.asso.fr

accueil@laclef.asso.fr



LA CLEF
CULTURE, LOISIRS ET FORMATION



#laclefstgermain
#laclef78



Soutenu par

